



Microsoft Office



# FrontPage 2003 Alapok

magyar változat

*Dr. Pétery Kristóf*

**Mercator**  
Stúdió

Minden jog fenntartva, beleértve bárminemű sokszorosítás, másolás és közlés jogát is.

Kiadja a Mercator Stúdió  
Felelős kiadó a Mercator Stúdió vezetője  
Lektor: Gál Veronika  
Szerkesztő: Pétery István  
Műszaki szerkesztés, tipográfia: Dr. Pétery Kristóf

ISBN 963 7062 48 3

© Dr. Pétery Kristóf PhD, 2006  
© Mercator Stúdió, 2006

Mercator Stúdió Elektronikus Könyvkiadó  
2000 Szentendre, Harkály u. 17.  
[www.akonyv.hu](http://www.akonyv.hu)  
T/F: 06-26-301-549  
06-30-30-59-489

# TARTALOM

|   |           |
|---|-----------|
| <b>TARTALOM .....</b>                           | <b>3</b>  |
| <b>ELŐSZÓ.....</b>                              | <b>7</b>  |
| <b>FRONTPAGE ALAPOK.....</b>                    | <b>10</b> |
| Alapvető tudnivalók.....                        | 10        |
| Hálózatba kötött számítógépek .....             | 11        |
| Internet .....                                  | 11        |
| Intranet .....                                  | 12        |
| Extranet .....                                  | 12        |
| World Wide Web.....                             | 13        |
| Web szerverek.....                              | 13        |
| Böngészők.....                                  | 14        |
| Tartalomkészítő eszközök .....                  | 14        |
| Webhelyek menedzselése.....                     | 15        |
| A HTML nyelv .....                              | 15        |
| A Microsoft Office 2003 új szolgáltatásai ..... | 18        |
| A tábla-PC támogatása .....                     | 18        |
| Az MS Office Online webhely .....               | 18        |
| A minőség biztosítása .....                     | 19        |
| Fontosabb FrontPage újdonságok.....             | 20        |
| Tervezés.....                                   | 21        |
| Kódgenerálás .....                              | 28        |
| Webhely hatékonyság-javítás.....                | 38        |
| Adatbeviteli eszközök .....                     | 40        |
| A billentyűzet kezelése .....                   | 40        |
| Az egér kezelése .....                          | 43        |

|  |           |
|--|-----------|
| A képernyő, az ablakok és a menük..... | 44        |
| Párbeszédpanelek és parancsok.....     | 47        |
| <b>A PROGRAM ALAPFUNKCIÓI .....</b>    | <b>50</b> |
| Nézetek .....                          | 51        |
| Lap nézet.....                         | 52        |
| Mappák nézet.....                      | 60        |
| Jelentések nézet.....                  | 62        |
| Navigálás nézet.....                   | 71        |
| Hivatkozások nézet .....               | 73        |
| Feladatok nézet.....                   | 74        |
| Környezeti beállítások.....            | 76        |
| Általános beállítások.....             | 78        |
| A szerkesztők beállítása .....         | 80        |
| A jelentések beállításai.....          | 81        |
| FTP beállítások.....                   | 81        |
| ASP.NET beállítások.....               | 82        |
| A weblap beállításai.....              | 82        |
| Az eszköztárak átalakítása .....       | 90        |
| A menük testreszabása .....            | 96        |
| Állománykezelés.....                   | 98        |
| Fájlformátumok és könyvtárak.....      | 98        |
| Állománykezelő parancsok.....          | 100       |
| Új weblap készítése.....               | 102       |
| Webhely megnyitása, bezárása.....      | 107       |
| Weblap megnyitása .....                | 108       |
| Állománykeresés párbeszédpanelen.....  | 112       |
| Állománykeresés munkaablakban .....    | 116       |
| Megtekintés böngészőben.....           | 117       |
| Állományok lezárása .....              | 119       |
| Weblapok mentése.....                  | 120       |
| Állományok törlése .....               | 120       |

|  |            |
|--|------------|
| Állományok átnevezése.....             | 121        |
| Állományok postázása és másolása.....  | 121        |
| Állományok tulajdonságai.....          | 127        |
| A segítség.....                        | 134        |
| Az Office Segéd és a Súgó.....         | 134        |
| Súgó tartalom.....                     | 135        |
| Keresés a súgóban.....                 | 138        |
| Elérhetőség és egyéb.....              | 140        |
| A munka befejezése.....                | 143        |
| <b>WEBHELYEK LÉTREHOZÁSA.....</b>      | <b>144</b> |
| Websablonok.....                       | 144        |
| Egylapos webhely.....                  | 146        |
| Üres webhely.....                      | 147        |
| Vállalati webhely.....                 | 147        |
| Ügyfélszolgálati webhely.....          | 161        |
| Személyes webhely.....                 | 162        |
| Projekt webhelye.....                  | 163        |
| Vitafórum.....                         | 164        |
| Adatbázis-kapcsolatok.....             | 167        |
| Webhely importálása.....               | 168        |
| A web tárolási helye.....              | 169        |
| Kapcsolat nélküli web.....             | 169        |
| Webhely létrehozása a kiszolgálón..... | 170        |
| Alwebek kialakítása.....               | 170        |
| Weblapok importálása.....              | 171        |
| Webhely közzététele.....               | 172        |
| <b>WEBOLDALAK SZERKESZTÉSE.....</b>    | <b>175</b> |
| A weblap létrehozása.....              | 176        |
| Weblap megnyitása.....                 | 177        |
| Weblapok importálása.....              | 177        |

|  |            |
|--|------------|
| Alap szerkesztőműveletek .....           | 178        |
| Kurzormozgatás .....                     | 178        |
| Kijelölések .....                        | 179        |
| Vágás és áthelyezés a vágólapon át ..... | 180        |
| Szerkesztőparancs visszavonása.....      | 182        |
| Keresés és csere.....                    | 183        |
| Helyesírás-ellenőrzés .....              | 195        |
| Egyszerű formázások .....                | 196        |
| Karakterstílusok beállítása.....         | 196        |
| Karaktertípus-váltás és méretezés .....  | 197        |
| Szövegkiemelés és karakterszínezés.....  | 198        |
| Bekezdések igazítása.....                | 200        |
| Sorszámozás és felsorolásjelölés.....    | 201        |
| Bekezdések behúzása .....                | 202        |
| Összetettebb formázások.....             | 202        |
| Karakterformázás .....                   | 202        |
| Bekezdések formázása .....               | 205        |
| Testre szabott számozás és jelölés.....  | 206        |
| Bekezdések szegélyezése .....            | 209        |
| Sortörések testre szabása.....           | 211        |
| Bekezdések és objektumok helyzete.....   | 211        |
| Formázás stílussal.....                  | 214        |
| CSS stíluslapok .....                    | 215        |
| Formázás törlése.....                    | 219        |
| Háttér beállítása .....                  | 219        |
| Áttűnés lapváltáskor .....               | 220        |
| Dinamikus HTML hatások.....              | 220        |
| Témák alkalmazása.....                   | 222        |
| Témaszínek módosítása .....              | 224        |
| Grafikai elemek módosítása .....         | 226        |
| Szövegelemek módosítása.....             | 227        |
| <b>IRODALOM .....</b>                    | <b>228</b> |

# ELŐSZÓ

Tisztelt Olvasó!

Az Office programcsalád 2000-ben bővült a weblapszerkesztő és felügyelő célokra használható FrontPage alkalmazással. A program 2002-es változata már magyar nyelven is elérhető volt. A program megjelenése, működése tökéletes összhangban állt az Office XP többi tagjával. Ezt a hagyományt folytatja a Microsoft Office rendszer 2003-as változata is, amely a FrontPage 2003 programot teszi elérhetővé a mennyiségi licenc konstrukciók számára, illetve egyedi dobozos termékként.

Ezek a csomagok magyar nyelven is elérhetők. Az angol nyelvű Developer változat szintén tartalmazza a FrontPage programot, melyet természetesen külön is be lehet szerezni. Ára is kedvezőnek mondható a konkurens termékek árához és funkcionalitásához viszonyítva.

Mire szolgál ez a program? A Microsoft FrontPage alkalmazása egy integrált programcsomag, amellyel programozói ismeretek nélkül is könnyen és rendkívül gyorsan fejleszthetünk Internet és intranet webhelyeket. Segítségével műszaki végzettség vagy beállítottság nélkül interaktív oldalakat is létrehozhatunk úgy, hogy szinte csak a tartalmi kérdésekre kell összpontosítanunk. A FrontPage alkalmas arra is, hogy felügyeljen egy webhelyet. A fejlesztőkörnyezet a Windows operációs rendszer alatt fut, de eredményét UNIX operációs rendszer alatti kiszolgálókra is elhelyezhetjük.

A programmal weboldalakat adhatunk át és vehetünk át (importálhatunk) az Interneten keresztül úgy, hogy a program a módosítások összes adminisztrációját, a hivatkozások helyreállítását nagyrészt automatikusan elvégzi.

A FrontPage tehát szerver képességekkel is rendelkező HTML tartalomkészítő eszköz. Támogatja az adatbázis-műveleteket, a dinamikus hatásokat, a stíluslapokat (a legújabb változat a CSS rendszert is) stb. Tartalmaz egy kiszolgáló programot, amely együttmű-

ködik a weblapba illesztett összetevőkkel. A FrontPage 2002-es változatában az Office XP újdonságainak alkalmazása mellett továbbfejlesztették a WWW elérésére, vagyis Internetes állományok kezelésére és a csoportos munkára, annak követésére, valamint az adatbiztonságra, védelemre vonatkozó parancsokat is. A 2003-as változatban olyan további újdonságok jelentek meg, mint az elrendezés táblázatok, az együttműködés a Windows SharePoint helyekkel, a dinamikus websablonok, a többrészes felületek, rétegek alkalmazása, az elrendezést segítő lapvonalzók és rács, továbbfejlesztett, hatékonyabb tervező felület, grafikai segédek, Macromedia Flash tartalom beillesztésének lehetősége, tartalomszűrés, a böngésző és a felbontás jobb összehangolása, a gyors címkék, a HTML kód megtisztítása stb. Az újdonságokkal külön fejezetben, részletesebben foglalkozunk.

Könyvünk átfogó ismertetést kíván nyújtani a program csaknem összes lehetőségéről. „Csaknem összes”-t említettünk, mert a Visual Basic for Applications, a PHP, Java, Perl, CGI programozása, a szkriptek írása kimaradt e könyvből. E programnyelvek ismertetései ugyanis önmagukban megérdemelnek egy nagyobb terjedelmű könyvet.

A leírtak megértéséhez és alkalmazásához különösebb számítástechnikai ismeretekre nincs szükség, elegendő a Windows XP operációs rendszer alapfokú ismerete. A könyvet ajánljuk azoknak, akik kényelmesen, gyorsan, tetszetős formában szeretnék elkészíteni webdokumentumaikat, karbantartani webhelyüket, amihez ezúton is sok sikert kívánunk.

Végül egy operációs rendszerbeli kulcsszavakat ábécé sorrendben tartalmazó szótárat adunk közre, amely remélhetőleg jó segítséget fog nyújtani a könyv olvasásához azok számára, akik nem járatosak valamelyik szakterületben.

A könyv könnyebb kezelhetősége és az árcsökkentés érdekében ezt a kötetet is két részre bontottuk. Az *Alapok* kötetben az alapvető tudnivalók mellett a program alapfunkcióit, egyszerű webhelyek létrehozását és szerkesztését mutatjuk be, míg a *Táblázatoktól a testre szabásig* kötetben a haladóbb felhasználók számára tárgyaljuk a program telepítését, testre szabását, az elrendezéstáblázatok, hivatkozások, objektumok, hatékonyságnövelő eszközök, továbbfej-

lesztett kódszerkesztő, képek, komponensek használatát, valamint a webhelyek közzétételét.

Végezetül: bár könyvünk készítése során a megfelelő gondossággal igyekeztünk eljárni, ez minden bizonnyal nem óvott meg a tévedésektől. Kérem, fogadják megértéssel hibáimat.

Szentendre, 2006. február

Köszönettel

a szerző.

# FRONTPAGE ALAPOK



Könyvünk első fejezetében áttekintjük azokat az általános információkat, amelyek a leglényegesebbek a webhelyek fejlesztésével, üzemeltetésével, elérésével, kapcsolatban. A bevezető információk után tárgyaljuk a Microsoft Office FrontPage 2003 (11.6552.6568 – SP2 verziószámú) változatának legjellegzetesebb eltéréseit a korábbi, 2002-es változattól. Először azonban az Office 2003 programcsomagnak azokat az újdonságait tekintjük át röviden, amelyek érintik a FrontPage program használóit is, minthogy mindegyik Office 2003 programban (Word, Excel, Outlook, Powerpoint, Access) egyaránt érvényesülnek.

A kevésbé lényeges változásokat a programot használók által már ismert parancsok leírásánál részletezzük. A programmal most ismerkedők, azaz semmilyen korábbi FrontPage tapasztalattal nem rendelkezők számára azt tanácsoljuk, hogy ugorják át az újdonságokat taglaló részt, és az alapok megismerése után térjenek ide vissza, akkor bizonyára érthetőbbek lesznek az itt tárgyalt szolgáltatások, programfunkciók is.

## Alapvető tudnivalók

A XX. század utolsó évtizedében indult rohamos terjedésnek az Internet és váltak ismertté olyan fogalmak és technológiák, mint World Wide Web, intranet, extranet, browserek, azaz böngészők, kommunikációs és keresőprogramok, programozási és leíró nyelvek, mint HTML, DHTML, Java, Perl stb.

A médiák mindennapos híradásai is foglalkoznak ezekkel az eszközökkel, egyre több intézmény, vállalat és magánszemély ismeri fel a világháló üzleti és tájékoztatási lehetőségeit. Ezeknek a lehetőségeknek mind teljesebb kiaknázását szolgálják a legújabb fejlesztések.

## Hálózatba kötött számítógépek

A fent említett fejlődést a számítógépek kommunikációképes összekapcsolása alapozta meg. Az ilyen gépek fizikailag nagyobb távolságban, akár másik földrészen is lehetnek, mégis hatékonyan cserélhetnek információt egymással. Az azonos területen, néhány 100 m-en belül található számítógépek összekapcsolásával hozzák létre a helyi hálózatot (LAN – Local Area Network), míg a távoli gépek összekapcsolásával a nagy távolságú hálózatot (WAN – Wide Area Network) alakítják ki.

A hálózatba kapcsolt gépek felhasználói levelezhetnek egymással (e-mail), közösen használhatnak adatokat, fájlokat tölthetnek le, megoszthatják erőforrásaikat (például nyomtatóikat, merevlemez kapacitásukat stb.). A kommunikáció módját általában megszabja az alkalmazott hálózati operációs rendszer, de az Internetes technológia alkalmazásával ez szinte figyelmen kívül hagyható.

Az adatok csomagkapcsolásos rendszerben jutnak el a kiszolgáló szervertől az ügyfélgépig vagy az egyik ügyféltől a másikig. Ez azt jelenti, hogy az információt kisebb, azonos méretű csomagokra bontják, és úgy küldik el a fogadó helyre, ahol azt összegyűjtik, és az eredeti sorrendbe állítják. Erre azért van szükség, mert a csomagok különböző útvonalon is érkezhetnek, hogy ezzel is növeljék a kommunikációra használt vonalak kapacitását, illetve az adattovábbítás biztonságát.

## Internet

Az Internet a „hálózatok hálózata”, vagyis metahálózat, amelyben különféle szervezetek számítógép hálózatai kapcsolódnak össze. Ezzel lehetővé teszi az egymástól távol lévő felhasználók számára is, hogy egymással kommunikáljanak, valamint használják a távoli erőforrásokat és szolgáltatásokat érjenek el. A csatlakozó hálózatok között vannak oktatási, közigazgatási intézmények, kereskedelmi és más szervezetek. A kommunikáció létrehozásakor szükséges számítógép azonosítását szolgálja a tartomány (domain) nevek rendszere, illetve a felhasználói azonosító. Például egy webcím, illetve egy e-mail cím: *www.microsoft.com* vagy *felhasználó@domain.hu*.

A címek felépítésében számos információ rejlik. A címek bal oldala az egyedi, a jobb oldala az egyre általánosabb címrész. A teljes domain jobb szélső része jelzi a szervezeti (*com* – kereskedelmi, *edu* – oktatási, *gov* – USA kormányzati, *int* – nemzetközi, *mil* – USA katonai, *org* – nonprofit szervezet, illetve *net* – hálózati erőforrás) vagy földrajzi (*au* – Ausztrália, *ca* – Kanada, *ch* – Svájc, *de* – Németország, *dk* – Dánia, *es* – Spanyolország, *fr* – Franciaország, *hu* – Magyarország, *nl* – Hollandia, *uk* – Egyesült Királyság stb.) hovatartozást. Az *us* – USA földrajzi kódot nem használják, mert feltételezik, hogy minden, földrajzi kódot nem tartalmazó cím az Egyesült Államok területén található (mint az angol postabélyegeknél...).

Az Internet működése a TCP/IP (Transmission Control Protocol/Internet Protocol) protokollon alapul. Ha ilyen alkalmazó helyi hálózaton keresztül csatlakozunk az Internetre, akkor viszonylag könnyebben elboldogulunk a kapcsolat közvetlen felvételével (ehhez a két hálózat között átjárót – gateway – használunk), egyébként egyéni felhasználóként használhatunk modemet és SLIP-t (Serial Line Protocol) vagy PPP-t (Point to Point Protocol), hogy egy szolgáltatón keresztül csatlakozzunk. A protokollok jelentik azt a szabálygyűjteményt, amelyek meghatározzák az adatátvitel módját.

## Intranet

Az intranet egy vállalat vagy szervezet helyi hálózata, amely a TCP/IP protokollt és az Internet eszközeit alkalmazza. Olykor adatbiztonsági szempontból az intranet hálózatokat nem kapcsolják össze az Internettel, illetve egy speciális védelmi feladattal, legalább két hálózati kártyával és megfelelő szoftverrel ellátott „tűzfal” számítógépet kell alkalmazni.

## Extranet

Az extranet Internet protokollokkal működő, biztonságos, magáncélokra hasznosított, intranet hálózat. Létrehozásakor általában egy vállalat belső intranet hálózatát bővítik a legfontosabb üzleti partnerek kapcsolatával.

## World Wide Web

A WWW, vagy ahogyan nevezik a világháló, az Interneten elhelyezkedő, egymásra hivatkozó, akár képeket, hangokat, videofelvételeket tartalmazó dokumentumok összessége. A Web az Internetnek egy részhalmaza, egyfajta szolgáltatáscsoport, amelynek rendező elve a képszerűség, könnyű elérés és egyszerű hozzáférés. Ennek érdekében az információkat rögzítő, a Webről letölthető lapok mind nagyobb számban tartalmaznak grafikákat, megjelölt szavakat.

A grafikák, képek egyes helyeit vagy az egész ábrát „érzékennyé” tehetik, amely területre az egérrel kattintva akár protokollt is váltva, például FTP-vel (File Transfer Protocol) tölthetünk le fájlokat a megadott címről. Ha a böngészőben az érzékenyített területek fölé mozgatjuk az egérkurzort, akkor annak formája megváltozik, mutatja a hivatkozás helyét (a hivatkozott címet pedig általában az állapotsorban láthatjuk). A képek lassabb megjelenését szöveg kiírásával támogatják, így a hivatkozott oldal a kép teljes bemutatása előtt is olvasható.

## Web szerverek

A szerverek (magyar megfelelőik – kiszolgálók) olyan számítógépek, amelyek biztosítják az erőforrások megosztását, elérését, illetve a weboldalak tárolását, közzétételét. Ezt a funkciót a kliensek (ügyfelek) kérésére, azok kezdeményezésére teljesítik.

Egyes szerverek speciális kiszolgáló feladatokat is ellátnak (például elektronikus levelezés, FTP szerver stb.). A letölthető fájlokat a távoli gép adminisztrátora, a Web-mester szabja meg, illetve ő állítja be a felhasználók kiszolgálóhoz történő hozzáféréssel kapcsolatos jogosultságait. Az Internet szolgáltatók által üzemeltetett Web szervereken a szolgáltatási átalánydíjban foglalt mértékig, vagy külön tárterületet bérelve tehetjük közzé saját honlapunkat vagy cégünk webhelyét.

## Böngészők

A böngészők (browserek) teszik lehetővé a szörfözést az Interneten. E programok segítségével tallózhatunk a Web dokumentumai között. A legelterjedtebb az Internet Explorer, a Netscape Navigator (illetve „kései” utódjai, mint Mozilla, FireFox) és az Opera (melyek ingyenesen letölthetők a fejlesztő cégek honlapjáról). Ezeken kívül még számos más böngésző létezik, nemegy közülük szintén ingyenes (a LINUX alatt futó böngészőket is ideértve).

A böngészők különféle programelemekkel (plug-ins, add-ins), bővítlőkkel bővíthetők, hogy lehetővé tegyék egyes különleges szolgáltatások elérését (például multimédiás tartalmak elérését, animációk lejátszását, vektoros képek mozgatását, nagyítását, amely a webes térinformatikához, CAD-rajzok megjelenítéséhez elengedhetetlen).

## Tartalomkészítő eszközök

Ide soroljuk mindazokat a szoftvereket, amelyek segítségével előállíthatjuk, karbantarthatjuk a World Wide Webben közzétett dokumentumokat. A webhelyekre tévedő felhasználó első megtekintett oldala rendszerint a keresett szervezet honlapja (homepage). A figyelemfelkeltő honlap tartalomjegyzékül is szolgál, a rajta elhelyezett hipervivatkozások segítségével ugorhatunk az információ „egyre mélyebb rétegeibe”.

A webdokumentumok HTML (Hypertext Markup Language) nyelven készülnek. A weboldal a legegyszerűbb szövegszerkesztővel is feldolgozható (bár ezt nem ajánljuk senkinek). A HTML alapú szöveg ugyanis szöveggként tartalmazza a tartalmat (utalással a más fájlban tárolt képekre, hangokra stb.-re) és a formázására, megjelenítésére vonatkozó utasítások kódját is.

Ez a kód nem különösebben bonyolult, de elriaszthatja a kezdőket. Ugyanakkor a webről letöltött oldalak kódját áttanulmányozva (amelyhez megfelel akár az egyszerű Jegyzettömb – Notepad szövegszerkesztő) sokat tanulhatunk, hogyan dolgoznak mások és milyen kódból milyen eredmény várható. A weblapszerkesztő programok e kód értelmezését is megkönnyítik akár a megfelelő – automa-

tikus – formázással, akár az online sűgőkkel, paraméter ismertetőkkel.

Sokkal egyszerűbb valamely magas szintű programmal előállított dokumentum átkonvertálása HTML fájlkká (például egy Word dokumentum vagy egy Excel táblázat, Powerpoint bemutató esetében) vagy speciális weblap szerkesztő programok alkalmazása. A FrontPage is erre a célra szolgál, mint a továbbiakban látni fogjuk számos kellemes és hasznos mellékszolgáltatás kíséretében.

## Webhelyek menedzselése

A webhelyek fenntartása csak részben a webmester feladata. Ő telepíti a szerver programjait, felügyeli a működő rendszert. A tartalomfejlesztők feladata a weblapok napra készen tartása, a közzétett információk frissességének, a hivatkozások (hyperlinkek) épségének ellenőrzése, a jogosultságok tisztázása és az illetékesek számára a hozzáférés biztosítása. Ezeknek a feladatoknak az ellátását is támogatja a FrontPage, amelyben integrálták a szerkesztőt a szerverkezelő funkciókkal (a szerveren futó program lehet például a Microsoft Internet Information Servere – a Windows kiszolgáló operációs rendszerének része –, vagy a Site Server, illetve Linux operációs rendszerben az Apache).

## A HTML nyelv

A Hypertext Markup Language nyelv jelenti a Web alapját. Az összes böngésző ennek valamelyik változatát értelmezi. A nyelv utasításai (Tag) határozzák meg az adatok megjelenését a böngészőben. A klasszikus HTML utasításokat mindegyik böngésző felismeri és azonosan kezeli. Az Office XP-ben a HTML a vágólap formátuma. A Word, Excel, Access, PowerPoint, FrontPage alkalmazások között mozgatott adatok HTML formátumúvá alakulnak. Ugyanakkor a HTML még nem saját formátuma az Office programoknak (az ilyen formátumba exportált dokumentumok a következő megnyitáskor esetleg másképp fognak kinézni).

A gyors fejlődésnek köszönhetően azonban az Office programokban alkalmazható egyes tulajdonságokat, objektumokat nem

mindegyik böngésző képes megfelelően kezelni. Ilyenek a stíluslapok (CSS – Cascading Style Sheets – az öröklődési tulajdonságokkal, színek, margók, betűtípusok könnyebb használatával), a dinamikus HTML hatások (DHTML nyelv), XML (Extensible Markup Language) nyelvű utasítások. Ezeket a korábbi böngészőváltozatok esetleg nem képesek kezelni.

A weblapok létrehozásához a FrontPage alkalmazása mellett nem kell megismernünk a HTML nyelvet, mivel a kódolás a háttérben zajlik, bár előbb-vagy utóbb óhatatlanul ránk ragad valami ebből a nyelvből. A HTML dokumentumok egyszerű szövegállományok, amelyeket szövegszerkesztővel is létrehozhatunk (például a Windowst futtató gépeken a Notepad, vagy Macintosh környezetben a Simple Text programmal). A böngészők nem érzékenyek a kis- és nagybetűkre, azaz az utasításokat tetszőleges betűvel írhatjuk, mi a példákban csak a jobban érthetőség kedvéért alkalmazunk néhol nagybetűt. Ugyanez nem áll a Java, JavaScript kódokra, ha ilyeneket alkalmazunk, akkor szükséges a kis- és nagybetűt megkülönböztető szintaktika pontos alkalmazása.

Az utasítások, valamint a dokumentum tartalma a < > karakterekkel határolt kezdő és záró TAG (HTML utasítás) között állnak (a záró tag a / karakterrel kezdődik). Minden HTML dokumentumban kötelező elhelyezni a dokumentum típusát jelölő HTML, a fejléctet megadó HEAD, abban a címet tartalmazó TITLE utasítások mellett a dokumentum szövegét tartalmazó BODY utasításokat.

Például a lehető legegyszerűbb HTML dokumentum:

```
<HTML>
<HEAD>
<TITLE>ez a lap címe</TITLE>
</HEAD>
<BODY>
```

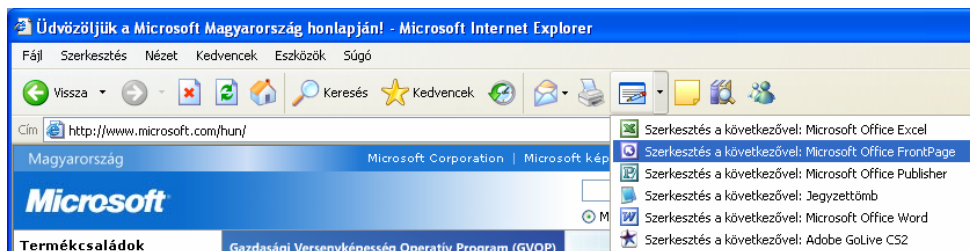
*itt következik a dokumentum szövege és minden beillesztett objektum*

```
</BODY>
</HTML>
```

A fejlécben helyezhetjük el a kereső szoftverek, robotok számára értékes információt, a dokumentumot jellemző kulcsszavakat.

A fenti kódokat a FrontPage a szerkesztőmunka közben, mintegy a háttérben dolgozva hozza létre, mi többé-kevésbé a weblap végleges megjelenési formáját látjuk. A programban külön lapon megtekinthetjük a generált HTML kódokat. Figyeljük meg, hogy a szövegrészek formázásától kezdve az objektumok beillesztésén keresztül a dokumentumokra hivatkozó linkekig mindent a nyelvi szabályoknak megfelelő kódokkal rögzít a program. A hivatkozások paramétereiben adhatjuk meg, hogy a linkekre kattintva betöltött dokumentum melyik keretben jelenjen meg stb. A Lap (Page) nézet Kód, illetve Felosztás lapján a kódok, mint egy szövegszerkesztőben, szerkesztéssel is módosíthatók. Ha a Felosztás lapot választjuk, akkor a kód alatt a kód hatását is megtekinthetjük (ehhez elegendő a weblapot megjelenítő alsó ablakrészbe kattintani).

Lényeges viszont, hogy az Interneten keresztül megtekintett bármely weblap kódját is megtekinthetjük a böngészőben (például az Internet Explorer esetében a **Nézet/Forrás – View/Source** parancscsal). A teljes weblapot vagy a kód egy kijelölt részletét a vágólapra másolhatjuk a **Szerkesztés/Másolás – Edit/Copy** parancssal, majd onnan a FrontPage szerkesztőablakába illeszthetjük az **Edit Paste** parancsával. Ugyanezt teszi a böngésző eszköztárában található nyomógomb, amelynek menüjéből választhatunk a gépünkre telepített szerkesztő programok közül.



### *Lapszerkesztés indítása a böngészőből*

Az így átvett anyagokból sokat tanulhatunk, de tartsuk tiszteletben az eredeti dokumentum szerzőjének jogait.

## A Microsoft Office 2003 új szolgáltatásai

A következőkben a FrontPage 2003 újdonságai előtt tekintsük át, melyek az Office XP összes programjában megtalálható újdonságok.

A Microsoft Office 2003 teljes megjelenését átdolgozták. Új arculatot kaptak az eszköztárak, az automatikusan megjelenő, vagy a **Nézet/Munkaablak** paranccsal, illetve a **Ctrl+F1** billentyűkombinációval megjeleníthető munkaablakok és a Súgó. Új munkaablakok (Első lépések, Súgó, Keresési eredmények, Megosztott munkaterület, Dokumentumfrissítések, Kutatás) jelentek meg. A Súgó működése is megváltozott (sajnos nem teljesen előnyére, hiszen a párbeszédpaneleden kívül eltűnt a helyi „mi ez?” súgó).

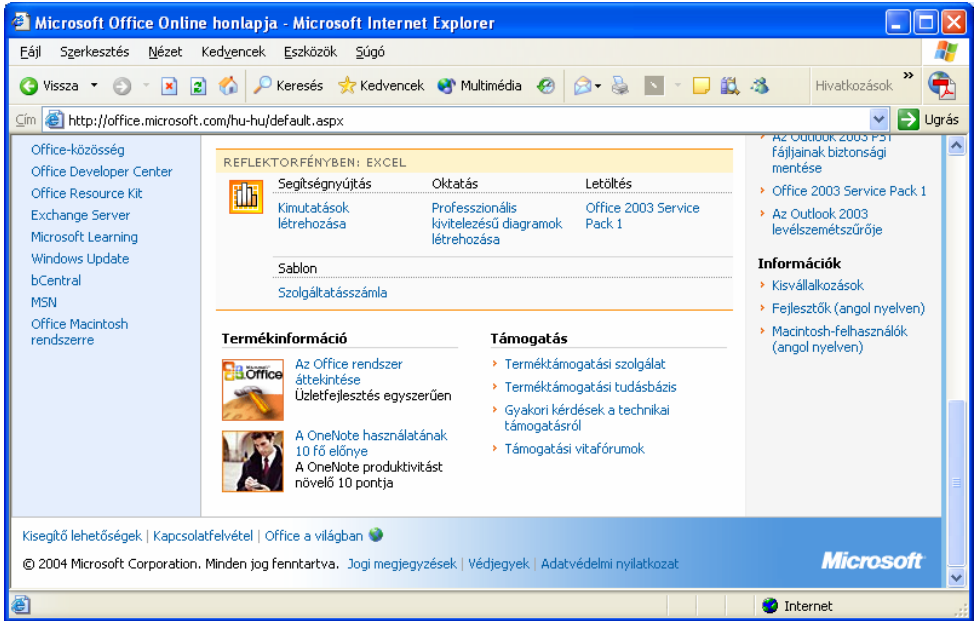
### A tábla-PC támogatása

Tábla-PC számítógépen saját kézírásunkkal közvetlenül írhatunk az Office dokumentumokba, mintha egy papírra írnánk tollal. A munkaablakok mostantól vízszintes elrendezésben is megjeleníthetők, ennek köszönhetően úgy dolgozhatunk a tábla-PC számítógéppel, ahogy valójában szeretnénk.

### Az MS Office Online webhely

A Microsoft Office Online szolgáltatás a korábbinál szorosabban integrálódik az Office alkalmazásokba.

Most akár a webböngészőnkől közvetlenül, akár az Office alkalmazások munkaablakaiból vagy a menük hivatkozásaiból elérhető szolgáltatással jutunk a fejlesztők webhelyén cikkekhez, ötletekhez, képhez (és más ClipArt fájlhoz), sablonhoz, online képzéshez, javítások letöltéséhez stb. (lásd az ábrát). A webhely tartalmát rendszeresen frissítik az Office felhasználóitól kapott közvetlen visszajelzések és igények alapján.



*Az MS Office Online webhely*

## A minőség biztosítása

A programot kifejlesztő Microsoft folyamatosan igyekszik szoftvereinek és szolgáltatásainak minőségén, megbízhatóságán és teljesítményén javítani. Ennek érdekében indította a „*Felhasználói élmény fokozása*” programot, melynek keretében információt gyűjthet a felhasználó hardverkonfigurációjáról, valamint a Microsoft Office programok és szolgáltatások használatáról. A begyűjtött adatokat a tendenciák és használati szokások elemzésére használja fel. Fontos tudnunk, hogy a programban való részvétel önkéntes, és az adatgyűjtés névtelenül zajlik.

Az adatokat, észrevételeket létező internetkapcsolaton keresztül saját kezdeményezésünkre, vagy esetleges programhibák esetén a hibára vonatkozó, automatikusan összegyűjtött információkkal együtt küldhetjük el a Microsoft felé. Ezen adatok akár hardverhibák, driver-összeférhetetlenségek felderítésében is segíthetnek. Sajnos – bár nem kételkedhetünk abban, hogy a Microsoft ezeket az adatokat, vásárlói észrevételeket felhasználja termékfejlesztése során –,

azonban még nem hallottunk olyan esetről, amikor a regisztrált észrevételekre konkrét válasz érkezett volna...

## Fontosabb FrontPage újdonságok

A FrontPage program használóit a fejlesztők három kulcsterületen igyekeztek a legtöbb újdonsággal kiszolgálni:

**Tervezés:** Az új elrendezési eszközök, vonalzó, megjelenítő és igazító rács, elhelyezés eszköztár segítségével sokkal pontosabban és biztosabban oldhatjuk meg a weblap objektumainak elrendezését, a megjelenítési, takarási tulajdonságok is könnyen módosíthatók.

**Kódozás:** A tervezési és parancsnyelvi eszközök alkalmazásával jobb kódot tudunk generálni, az optimális kód kialakításához beépített eszközöket kapunk.

**Bővítés, hatékonyságjavítás:** A látványos és interaktív webhelyek kialakításához szükséges valós idejű adatelérés megoldható az XML adatközpontok alkalmazásával. Mindezt a WYSIWYG (*what you see is what you get*), vagyis a kész weblapot közzététel utáni állapotában bemutató szerkesztőkörnyezetben végezhetjük. Továbbfejlesztették a webhely közzétételi eszközeit is.

Az XML<sup>1</sup> leíró nyelv segítségével strukturált adatok (például egy munkalap adatai) szabványos irányelveket követő szövegfájlban helyezhetők el, amely azonban számos alkalmazással, például akár a Microsoft Office Word 2003 szövegszerkesztővel is olvasható. A tervezők egyedi kódokat hozhatnak létre a szervezetek és alkalmazások közötti adatértelmezés, -érvényesítés, -definiálás és -átvitel biztosítására. Így a dokumentumban elhelyezett címkéssel mindig az adatok aktuális értékét jeleníthetjük meg. A dokumentumokban módosított adatok a szinkronizációtól függően megjelennek az ere-

---

<sup>1</sup> XML (Extensible Markup Language): A Standard Generalized Markup Language (SGML) nyelv tömör formája, amelynek köszönhetően a fejlesztők egyéni címkékkel rugalmasan rendszerezhetik és jeleníthetik meg az információkat.

deti adatbázisban is. Ennek megfelelően az XML-sémák használatával készített üzleti dokumentumok nem statikusak, hanem dinamikusan követik a megjelenített információk forrásában beálló változásokat.

Az XML nyelvvel kapcsolatos szolgáltatások ugyanakkor eltérhetnek egymástól attól függően, hogy milyen Microsoft Office Rendszer változatot telepítettünk. Teljes a támogatás a Microsoft Office Professional Edition 2003 programcsomagban és a Microsoft Office Excel 2003 alkalmazásban. A Standard programcsomagban csak a a fájlok XML formátumú számolótáblaként való mentése áll rendelkezésünkre (ekkor viszont egyes Excel munkalap jellemzők – mint a grafikus elemek, diagramok, párbeszédlapok, listák, tagolás, esetek, felhasználói függvények stb. – elvesznek). Az Excel saját XML-sémát (XMLSS) használ az információt tároló XML-címkék alkalmazására, valamint a munkafüzet adatszerkezetének leírására.

A Microsoft Office Word 2003, a Microsoft Office Excel 2003 és a Microsoft Office Access 2003 szabványos XML-támogatása egyszerűsíti a személyi számítógépek és a háttérrendszerek közötti adat-elérést és -rögzítést, a zárt információ feloldását, valamint megkönnyíti az integrált üzleti megoldások létrehozását a vállalaton belül és az üzletfelek között. Az Excel XML-támogatása segítségével az adatok egy üzletközpontú XML-szótárban külső folyamatok felé is megnyithatók.

A Windows Server 2003 Microsoft Windows SharePoint Services szolgáltatásokkal a FrontPage 2003 programban is dolgozhatunk valós idejű adatokkal, amelyek biztosítják az adatközpontú webhelyek kialakítását. Az ilyen webhelyek könnyebben karbantarthatók, sőt a felhasználók számára biztosítják a weblapot megjelenítő egyszerű böngészőn keresztül az adatok bevitelét.

Nézzük részletesebben e három kulcsterület újdonságait:

## **Tervezés**

Az új elrendezési és grafikai eszközök segítségével a HTML kód ismerete nélkül is tetszetős weblapok alakíthatók ki. A munka a korábbiaknál gyorsabb, egyúttal pontosabb is (más kérdés, hogy a különböző webszerkesztők és a W3C kódellenőrzés is más kódot

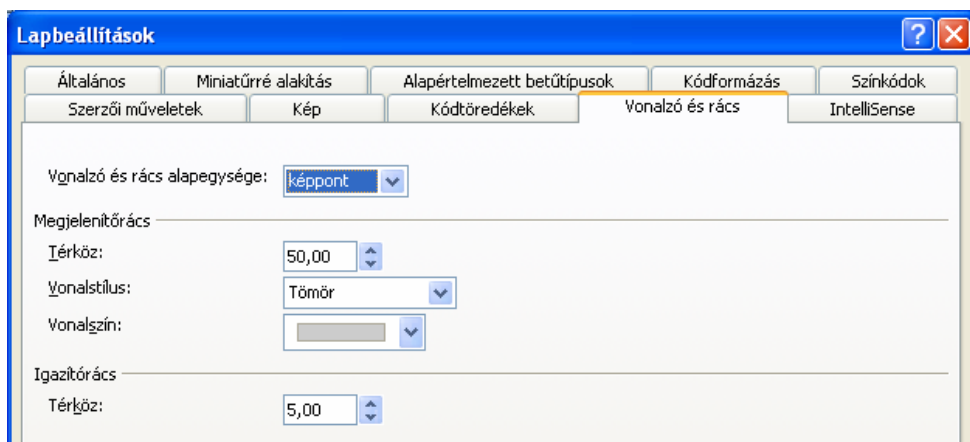
ajánlanak, így a FrontPage segítségével kialakított oldalakat általában nem érdemes például a Dreamweaver, vagy a Golive alkalmazásával módosítani – kivéve ha dinamikus websablonokat használunk –, mert rengeteg munkát szabadítunk a nyakunkba, amíg az eredmény az lesz, amit korábban a FrontPage programban már egyszer láttunk).

## Az elrendezés eszközei

Az elrendezés új eszközei közt találunk egyszerűbbeket és bonyolultabbakat, sokszor nem is értjük, miért nem voltak ezek már a program korábbi verzióiban.

### Elhelyezés vezérlők

Ez tipikusan olyan elem, amit régóta hiányoltunk. A **Nézet** menü **Vonalzó és rács** almenüjében állíthatjuk be az objektumok pontosabb elhelyezését segítő vonalzókat és rács megjelenítését, kapcsolhatjuk be a rácshoz igazítást. A rács tulajdonságait az **Eszközök** menü **Lapbeállítások** vagy a **Vonalzó és rács** almenü **Beállítások** parancsával végezzük.

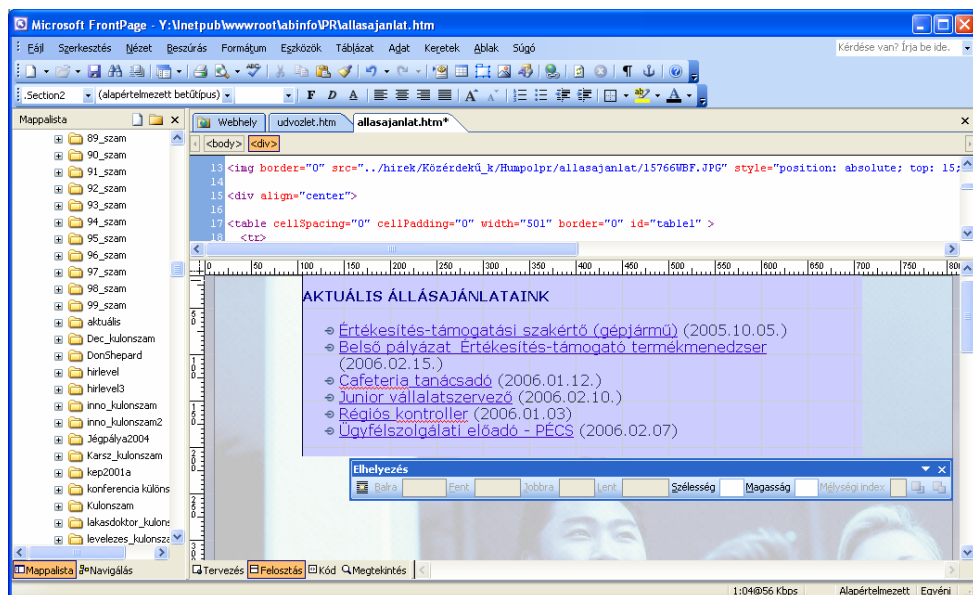


*A rács és vonalzó beállítható tulajdonságai*

### Tervezés idejű rétegek

A többrészes, egymást fedő rétegek alkalmazásával különleges hatásokat érhetünk el, mivel mindegyik réteg ugyanott helyezkedik el, tartalmuk csak a futtatás során jelenik meg. Ezt és a DHTML pa-

rancseszközöket kihasználva a futás közben jeleníthetünk meg képeket vagy menüket. A legegyszerűbben készíthetünk olyan képet, amely fölött szöveg olvasható. Az Elhelyezés eszköztárban a mélységi sorrend mellett a pontos elhelyezést és az objektum szöveggel körülfojtását is beállíthatjuk.



*Az Elhelyezés eszköztárban állítjuk be a mélységi sorrendet*

Új réteget a **Beszúrás** menü **Réteg** parancsával hozunk létre. A **Viselkedés** munkaablakban egészen különleges, a kurzor helyzetét követő működési módokat állíthatunk be.

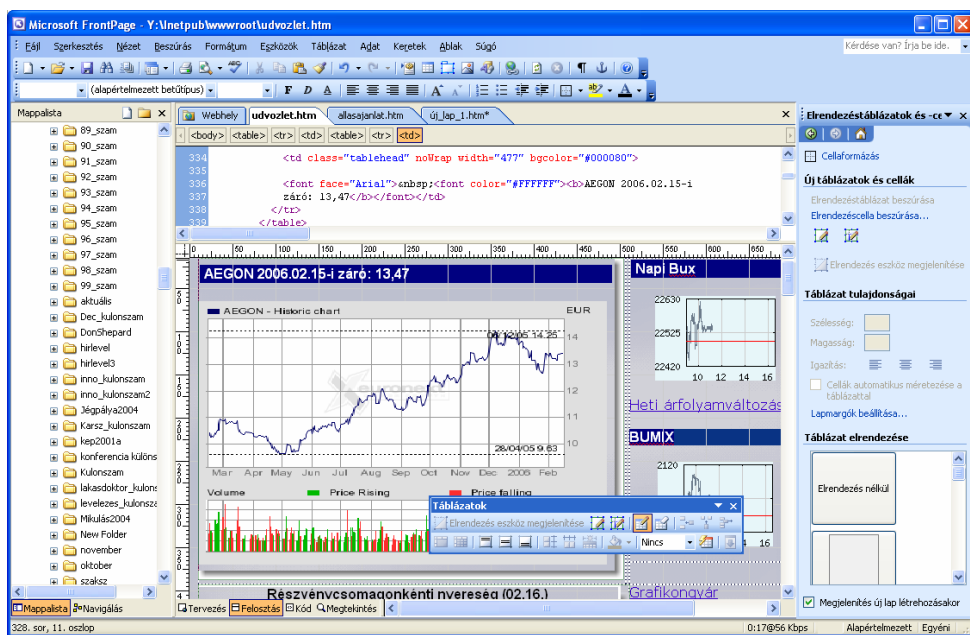
### Dinamikus websablonok

Új weblapok és webhelyek létrehozásakor az **Új weblap vagy webhely** munkaablakban választhatjuk a *Webcsomag-megoldások* vagy a többi hivatkozásból elérhető eszközöket. Ezekkel a sablonokkal és varázslókkal a korábbiaknál jobban, könnyebben hozhatunk létre webhelyeket, illetve meglévő webhelyünkhöz „al” webhelyet kapcsolhatunk. A sablonhoz kapcsolódó lap szerkesztésekor a sablonból átvett részek megóvhatók a változtatástól. A sablonok módosításakor a sablonhoz kapcsolódó változtatások azonnal megjelennek a lapokban is.

Az új lapokhoz a **Formátum** menü **Dinamikus websablon** ► **Dinamikus websablon csatolása** parancsával kapcsolunk websablont. E websablonok szorosan tartják a szintaktikai előírásokat, kompatíbilisek a Macromedia Dreamweaver 4 websablonjaival, így könnyen átvihetők más szerkesztőprogramokba. Ennek köszönhetően különböző fejlesztőeszközöket is egyszerűen lehet alkalmazni ugyanazon a webhelyen.



### **Elrendezés táblázatok**

A weblapon elhelyezett objektumokat képpont pontossággal rögzíthetjük. Ehhez a program segítségül nyújtja az új elrendezés táblázatokat, amelyek minden ismert böngészőben működnek. Az elrendezés táblázatok és cellák beillesztésére munkaablakot használunk, mely a **Táblázat** menü **Elrendezés táblázatok és cellák** parancsával jeleníthető meg (lásd az ábrát). A munkaablakban sablonok segítségével különböző elrendezések közül választhatunk. Emellett használhatjuk a táblázat rajzolása eszközt, amelyet szintén a **Táblázat** menüben találunk.



The screenshot displays the Microsoft FrontPage 2003 interface. The main window shows a web page with a table layout. The table contains a line chart for 'AEGON 2006.02.15-i záró: 13,47', a 'Napi Bux' section, and a 'BUMIX' section. The 'Elrendezés táblázatok és cellák' (Table Layout and Cells) task pane is open on the right, showing options for table dimensions and cell settings. The status bar at the bottom indicates 'Részvénycsomagokénti nveresée (02.16.)' and 'Grafikonqvar'.

### *Elrendezés táblázatok és kezelésük*

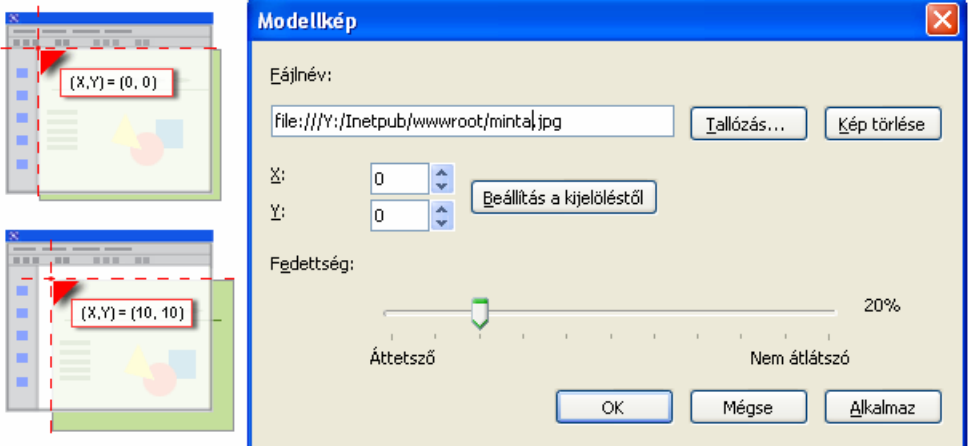
Ekkor megjelenik a Táblázatok eszköztár, amelynek  Elrendezéstáblázat rajzolása és  Elrendezéscella rajzolása eszközeivel az egeret ceruzaként használva rajzolhatjuk meg a táblázatot.

Az elrendezés táblázatok a hagyományos táblázatoktól eltérően viselkednek. A rajtuk alkalmazott automatikus nyújtással elkerülhetők a sorok vagy oszlopok torzulásai, ha eltérő környezetben (más böngészőn vagy nagyításban, más méretű ablakban) jelenítjük meg a weblapot. Az elrendezéscellák széléin árnyékot, sarkain lekerekítést alkalmazva tetszetősebbé tehetjük a megjelenést. Ezeket a tulajdonságokat is az **Elrendezéstáblázatok és cellák** munkaablakban állítjuk be.

Itt jegyezzük meg, hogy a cellák átméretezésekor automatikusan új árnyékhatású grafikus elemek jönnek létre – ahelyett, hogy a korábbi méreteit változtatnánk – így rengeteg *.gif* formátumú „árnyék-részlet” jelenhet meg webmappánkban. Ezek közül a program, illetve a weblap csak az utolsót használja, érdemes a korábbi létrehozási dátummal rendelkező ilyen generált képfájlokat törölni.

### Modellkép használata

A modellképek felhasználhatók egy korábbi elrendezés helyreállításához vagy egy képszerkesztőben (például a Photoshopban, *.jpg*, *.gif*, *.png* vagy *.bmp* formátumban) elkészített grafikus minta megvalósításához. A minta a háttérbe kerül, mint a weblap grafikus vázlata.



*A modellkép koordinátái és beállítása*

A modellkép beállítását a **Nézet/Modellkép ▶ Beállítás** paranccsal végezzük. E grafikus segítség a végleges objektumokkal átrajzolható, vagyis felette helyezük el a szöveget és objektumainkat. A modellkép felett végzett munka zavartalanságát biztosítja, hogy a kép a **Fedettség** csúszkával elhalványítható.

A modellképet tartalmazó weblap mentésekor a modellkép, mint a többi kép beágyazott fájlként menthető a webhelyre. Ez nem befolyásolja a weblap megjelenését a böngészőkben. A modellkép váltásakor az előző kép a weblapról eltűnik, de a képfájl megmarad a tárolási helyen.

### **Továbbfejlesztett témák**

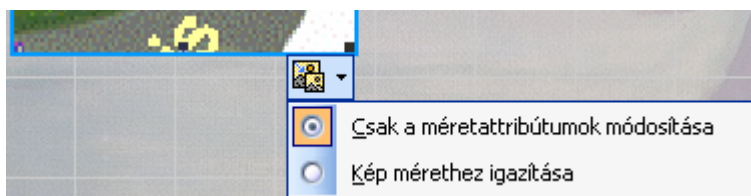
A korábban alkalmazott HTML nyelv helyett a FrontPage 2003 a CSS (Cascading Style Sheets) parancsnyelvet használja. Ennek köszönhetően a témák alkalmazásakor a fájlok kisebbek, átláthatóbbak, könnyebben átvihetők másik weblapra és könnyebben módosíthatók. A korábbi programváltozatban használt témák ugyanakkor továbbra is használhatók.

### **Továbbfejlesztett munkakörnyezet**

Az új tervezőkörnyezet nagyobb, könnyebben kezelhető munkafelületet biztosít. A szerkesztett oldalaknak korábban az Excelben megszokott „lapfüles” megjelenítése is gyorsítja a munkát. A vezérlők könnyebben elérhetők, az ergonomikus szempontok figyelembe vételével kialakított felületen kevesebbet kell görgetni.

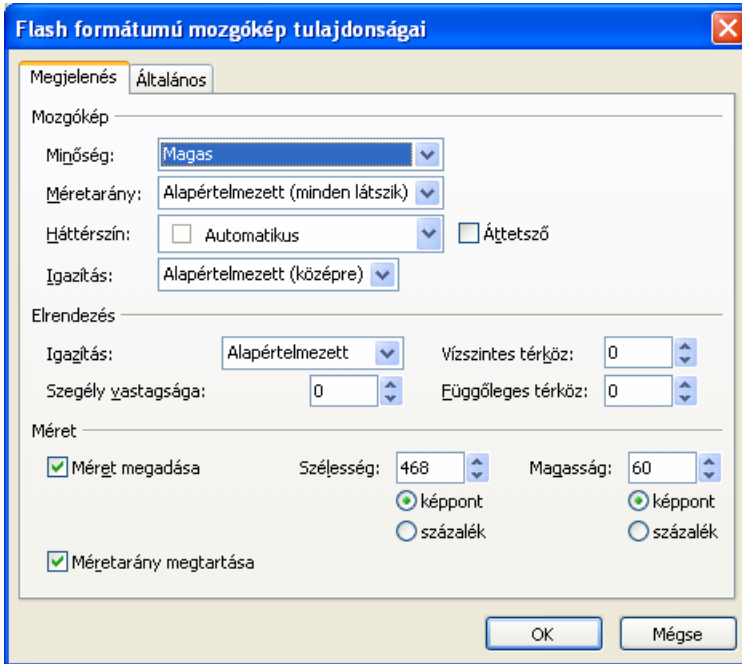
## **Továbbfejlesztett grafikai eszközök**

A weblapba beépített objektumokhoz választhatunk a különféle, gépünkre telepített szerkesztő eszközök közül (például *gif* képekhez Photoshop, Corel Photo-Paint, Paintbrush, Paint Shop Pro, illetve egyéb programokat).



*A kép átméretezésekor megjelenő intelligens címke*

A Macromedia Flash objektumok beépítéséhez elegendő az ilyen objektumokat a Windows Intézőből (Explorer) a munkaterületre húzni. Az animáció tulajdonságainak beállításához kattintsunk kettősen az objektumra.



*Macromedia Flash objektum beállítási lehetőségei*

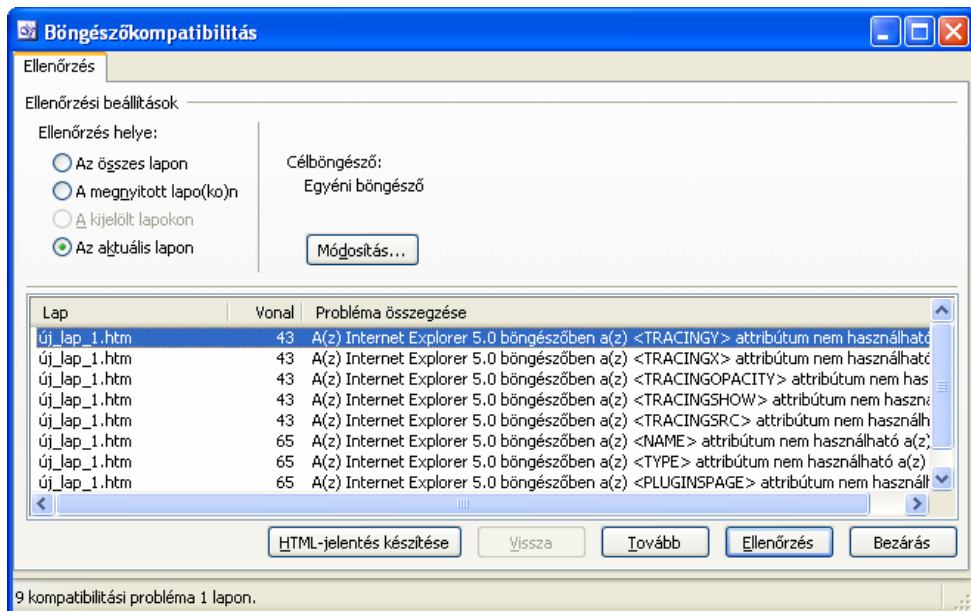
## Kompatibilitási eszközök

A programot egy kiválasztott böngésző típusának, felbontásának megfelelően testre szabva használhatjuk, de mintaképet kérhetünk a **Fájl/Megtekintés böngészővel** almenü parancsaival egy adott böngésző megjelenítési módjában is.

A **Viselkedés** munkaablakban beállíthatunk böngészővizsgálatot is, amelynek eredményeképp az alkalmazott böngésző típusától függően különböző weblapokat tölthetünk be.

Az **Eszközök** menü **Kompatibilis böngészőprogramok** parancsával megvizsgálhatjuk, hogyan jelenik meg a szerkesztett oldal,

vagy a webhely összes oldala egy másik böngészőben és a vizsgálat eredményeként egy szöveges értékelést kapunk.



### *Az ellenőrzés eredménye*

Ugyanígy megvizsgálhatjuk a kisegítő lehetőségek alkalmazását a munkalapon (ezek a lehetőségek, módszerek csökkent képességű embertársaink számára biztosítják a weblapok könnyebb kezelhetőségét).

## Kódgenerálás

Az új programverzióban jobb kódot és gyorsabban generálhatunk, mint korábban. A generált HTML kód tisztább, sallangmentesebb, így jobban követhetőbb. A következő eszközök segítségével könnyedén alkothatunk interaktív parancsokat, amelyhez felhasználhatjuk a különböző kódoló nyelveket is.

## HTML eszközök

Ezek az eszközök a szerkesztő munkát közvetlenül befolyásolják. Köztük több igen hasznos szolgáltatás, valamint nézet, amelyet ko-

rábban nélkülöztünk. Ezekkel a kód előállítására gyorsabb és egyszerűbb. A kód ellenőrzéséhez, tisztításához is kapunk eszközt.

### **Felosztás nézet**

Az új Felosztás nézet segít az oldalak gyorsabb létrehozásában és frissítésben. Ebben a nézetben a *Kód* nézetet és a *Tervező* nézetet egyszerre, egymás felett látjuk. Bármelyik ablakrészben is dolgozunk, munkánk eredménye megjelenik a másik ablakrészben is (lásd az *Elrendezés táblázatoknál* bemutatott ábrát).

Pontosabban, ha a *Tervező* nézetet szerkesztjük a megosztott képernyő *Tervező* ablakrészében), akkor a kód frissítések automatikusan megjelennek a *Kód* ablakrészben, így figyelemmel kísérhetjük a kódok változását és tanulási célból is használhatjuk. A *Kód* ablakrészben végzett munka eredménye csak akkor jelenik meg a *Tervező* ablakrészben, ha manuálisan frissíthetjük a *Tervező* nézetet az **F5** billentyűvel, vagy a *Tervező* ablakrészbe kattintunk.

A *Felosztás* nézetet a **Nézet** menü **Lap** parancsának kiadása után, a szerkesztett oldal alján látható **Felosztás** gombbal kapcsoljuk be.

### **Gyors címke kijelölő**

Az aktuális (a kurzor, vagyis a beillesztési pont által mutatott) helyhez tartozó HTML címkék megjelennek az oldal felett. A címke („HTML tag”) párok és, illetve vagy a közöttük lévő tartalom kiválasztásának legegyszerűbb módja a címke helyi menüs parancsainak használata.

A menüt úgy jelenítjük meg, hogy az egérmutatóval megközelítjük a címkét, ekkor megjelenik a címkegomb jobb oldalán a ▼ szimbólum, majd erre kattintunk. A menü **Címke kiválasztása** parancsa vagy amikor egyszerűen a gombra kattintunk, kiválasztja a címke kezdő és záró kódját, valamint a közbeeső tartalmat. A határoló kódok közötti tartalom kiválasztásához a **Címke tartalmának kijelölése** parancsát használjuk.

A több egymásba ágyazott táblázatot tartalmazó lapok esetében, körülményes lehet a hagyományos módon kiválasztani egyetlen cellát vagy egy beágyazott táblázatot. Ezzel a módszerrel, a **Gyors címke kijelölő**vel a felesleges elemek nélkül, kizárólag csak a szükséges elemeket jelöljük ki.