

Magyar változat

CoreIDRAW 11

A program testre szabása



Dr. Pétery Kristóf

Mercator
Stúdió

Minden jog fenntartva, beleértve bárminemű sokszorosítás, másolás és közlés jogát is.

Kiadja a Mercator Stúdió
Felelős kiadó a Mercator Stúdió vezetője
Lektor: Gál Veronika
Szerkesztő: Pétery István
Műszaki szerkesztés, tipográfia: Dr. Pétery Kristóf

ISBN 963 9496 10 3

© Dr. Pétery Kristóf PhD, 2003
© Mercator Stúdió, 2003

Mercator Stúdió Elektronikus Könyvkiadó
2000 Szentendre, Harkály u. 17.
T/F: 06-26-301-549
06-30-30-59-489

TARTALOM

TARTALOM	3
ELŐSZÓ	4
TESTRE SZABÁS	6
A munkaterület beállítása	7
Új munkaterület létrehozása	8
A munkaterület kivitele	9
A munkaterület behozatala	10
A billentyűzet beállítása	12
Alapértelmezett billentyűparancsok	14
Menük beállítása	24
Eszköztárak beállítása.....	24
Alapértelmezett ikonparancsok.....	27
A PROGRAM MENÜSZERKEZETE	107
Fájl menü.....	107
Szerkesztés menü	108
Nézet menü	109
Oldalelrendezés menü.....	110
Elrendezés menü.....	111
Effektusok menü.....	112
Bitképek menü.....	114
Szöveg menü.....	117
Eszközök menü	117
Ablak menü.....	118
Súgó menü	121
IRODALOM	122

ELŐSZÓ

Tisztelt Olvasó!

Ebben a kötetben a program kezelő felületeinek átalakítási lehetőségeiről lesz szó. A testre szabáshoz hozzátartozik a rajzeszközök alapértelmezett tulajdonságainak beállítása is, amelyet az egyes rajzeszközök bemutatásánál korábban részleteztünk. Itt a menüszerkezet és az eszköztárak, ikonok átalakítását, a program működésének alapvető befolyásolását tárgyaljuk. A program korábbi lehetőségeit jelentősen kibővítették e területen is. Csaknem ezer ikon elhelyezésével, funkcionalitásával gazdálkodhatunk.

A testre szabási funkciókat munkakörnyezetünk alakítása érdekében alkalmazzuk, hogy az optimális legyen a könnyű, gyors munkavégzés és nem utolsósorban kellemes, ergonómikus feltételek szempontjából. A testre szabást követően bemutatjuk a program alapértelmezés szerinti billentyűparancsait és menüszerkezetét (most a lokalizált változatot).

Az itt leírtak megértéséhez és alkalmazásához különösebb számítástechnikai ismeretekre nincs szükség, elegendő a DOS operációs rendszer és a Windows felhasználói környezet alapfokú ismerete.

A könyvet ajánljuk azoknak, akik kényelmesen, gyorsan, tetszetős formában szeretnék elkészíteni dokumentumaikat, rajzaikat, amihez ezúton is sok sikert kívánunk.

A papír alapú – hagyományos – könyvek kezelési módja némiképpen módosul az elektronikus könyvet „forgatók” számára. Ez a könyv az ingyenes Acrobat Reader 5.0 segítségével olvasható. Akinek nincs ilyen programja, az letöltheti többek közt a www.adobe.com webhelyről is. Az ilyen típusú könyvek igen előnyös tulajdonsága, hogy a képernyén megjeleníthető a tartalomjegyzék, amelynek + ikonjaival jelölt csomópontjaiban alfejezeteket tartalmazó ágakat nyithatunk ki. A tartalomjegyzék bejegyzései ugyanakkor ugróhivatkozásként szolgálnak. Ha egy fejezetre akarunk lépni, ak-

kor elegendő a bal oldali ablakrészben megjelenített könyvjelző-lista megfelelő részére kattintani. Sőt az ilyen könyvek teljes szövegében kereshetünk.

Az elektronikus könyvek terjedelmének határt szab a megengedhető állományméret. Ezért az LSI Kiadónál hasonló témában megjelent könyvünkkel szemben, most a fontosabb fejezeteket önálló kötetekben, több helyen kiegészítve jelentetjük meg. Nem elhanyagolható szempont az sem, hogy így a felhasználónak elegendő csak a számára érdekes állományokat letölteni. Az első kötetben az alapvető rajzparancsokat, a másodikban a rajzelem-tulajdonságok módosítását, a harmadikban a rajzelemek szervezését, a színkezelést, bitképes műveleteket, valamint a nyomtatást, a negyedikben a program testre szabását foglaltuk össze.

Végezetül: bár könyvünk készítése során a megfelelő gondossággal igyekeztünk eljárni, ez minden bizonnyal nem óvott meg a tévedésektől. Kérem, fogadják megértéssel hibáimat.

Szentendre, 2003. március












Köszönettel

a szerző.

TESTRE SZABÁS

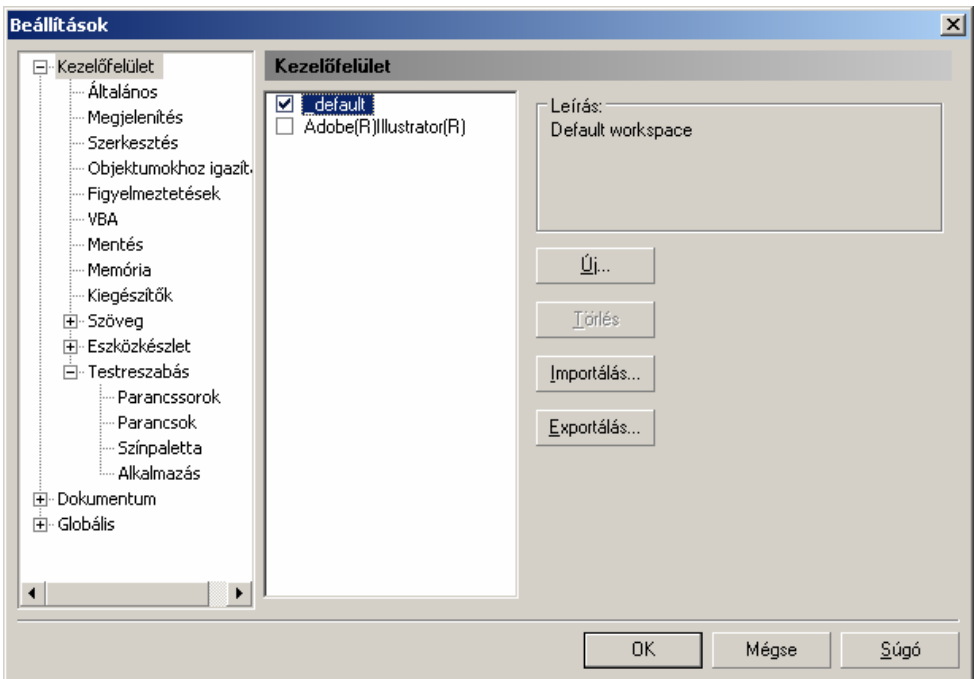
1

Ebben a kötetben a program kezelő felületeinek átalakítási lehetőségeit tárgyaljuk. A testreszabáshoz hozzátartozik a rajzeszközök alapértelmezett tulajdonságainak beállítása is, amelyet az egyes rajzeszközök bemutatásánál korábban részleteztünk. Itt a menüszerkezet, eszköztárak, és az ikonok átalakítását, a program működésének alapvető befolyásolását tárgyaljuk. A program korábbi lehetőségeit jelentősen kibővítették e területen is. Csaknem ezer ikon funkcionalitásával gazdálkodhatunk. A testreszabási funkciókat munkakörnyezetünk alakítása érdekében alkalmazzuk, hogy az optimális legyen a könnyű, gyors munkavégzés és nem utolsósorban kellemes, ergonomiai feltételek szempontjából. A beállítási lehetőségek kissé módosultak az előző programváltozathoz képest.

A CorelDRAW 11-ben az **Eszközök** menü **Beállítások**, illetve **Testreszabás** parancsával, vagy egy ikon helyi menüjének **Testreszabás** ▶ **Eszköztárelem** ▶ **Tulajdonságok** parancsával állítjuk be a CorelDRAW megjelenését, a gyorsbillentyű-kombinációkat, a menük és az eszköztárak tartalmát, az elérhető dokkolt ablakokat és redőnymenüket, a színpaletta kezelésének parancsait stb. Ugyanezek a parancsok indíthatók a  Beállítások,  Beállítások szerkesztése,  Megjelenítési beállítások,  Általános,  Szövegbeállítások,  Fontok,  Helyesírási beállítások,  Gyorsjavító beállításai,  Memória ikonokkal is. Ezek az ikonok az **Beállítások** párbeszédpanel hierarchikus lapszerkezetének egy-egy ágát jelentik meg, ahonnan a struktúrában feljebb lépve természetesen a többi ág is bejárható. Az ágakat a párbeszédpanel bal oldalán látható  ikonokra kattintva nyithatjuk ki és a  ikonokra kattintva zárhatjuk be (lásd az 1. ábrát). A színkezelés beállítását az **Eszközök/Színkezelés** parancssal végezhetjük, amely kikerült az **Beállítások** párbeszédpanelből.

A munkaterület beállítása

A munkaterület beállítása – ahogy az 1. ábrán látható – a megjelenítéstől a memória-kezelésen át, az eszköztárak jellemzőinek meghatározását jelenti. Ezek a program felhasználóitól, illetve a program alkalmazási területeitől függően eltérőek lehetnek. Munkaterületünk – a következők szerint – személyre szabott beállításait elmenthetjük (lásd a *Munkaterület kivitele* című részt), elektronikus levélként elküldhetjük, így többen használhatják ugyanazt a munkakörnyezetet, majd a közös munka végeztével visszatérhetnek saját munkaterületükhöz (lásd a *Munkaterület behozatala* című részt).



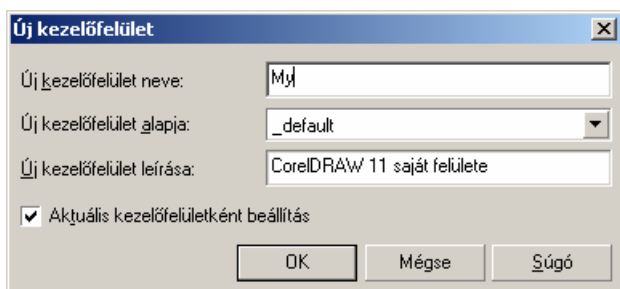
1. ábra

Az elmentett munkaterület-beállítások az **Eszközök** menü **Beállítások** parancsával, a **Ctrl+J** billentyűkombinációval, vagy a fenti ikonok valamelyikével megjelenített **Beállítások** párbeszédpanel **Kezelőfelület** lapján keresztül betölthetők. Ez a lap kiválasztható a párbeszédpanel bal felső sarkában megtalálható listáról is (lásd az 1.

ábrát). A munkaterületek listája alapállapotban a *_default* és az *Adobe Illustrator* munkaterület beállítását tartalmazza, amelyek közül jelölőnégyzettel választhatunk. Az utóbbi nyilvánvalóan a versengő termék felhasználóinak átcsábítását szolgálja.

Új munkaterület létrehozása

Különleges, esetleg egy csoport tagjaként kapott feladatainkat sokkal jobban megoldhatjuk, ha a feladathoz legjobban illeszkedő munkaterületet állítjuk be. Ehhez első lépésként létrehozuk az új munkaterületet a **Beállítások** párbeszédpanel *Kezelőfelület* elemének választása után megjelenő **Új** nyomógombra kattintva (lásd a 2. ábrát). Az **Új kezelőfelület neve** mezőben adjuk meg a munkaterület nevét, amely a létrehozást követően megjelenik a **Beállítások** párbeszédpanelen is.

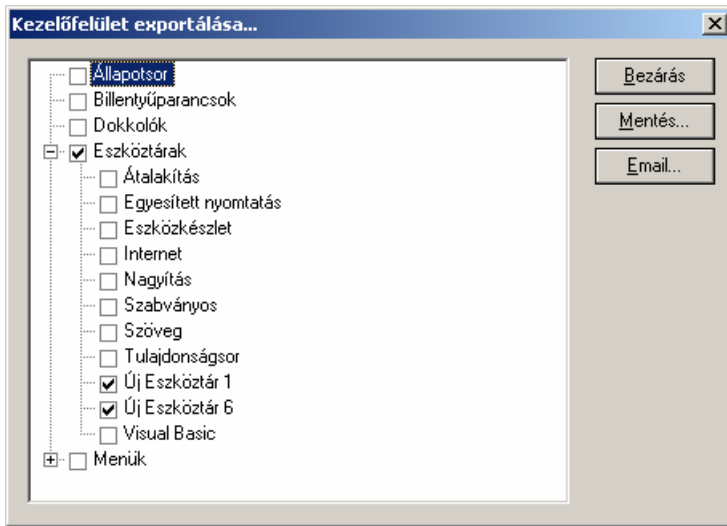


2. ábra

Az **Új kezelőfelület alapja** listában mintát választhatunk a korábbi munkaterület beállítások közül. A korábbi beállítások átvételével a testre szabás jelentősen gyorsítható, ugyanis ekkor csak a kiválasztott munkakörnyezettől eltérő tulajdonságokat kell meghatározni. Az **Új kezelőfelület leírása** mezőben hosszabb magyarázatot fűzhetünk a munkaterület beállításához, amely a **Beállítások** panel **Leírás** mezőjében nyújt majd tájékoztatást a megfelelő munkaterület kiválasztásához. Az **Aktuális kezelőfelületként beállítás** jelölőnégyzet kiválasztásával jelezhetjük, hogy azonnal ezt a munkaterületet kívánjuk használni.

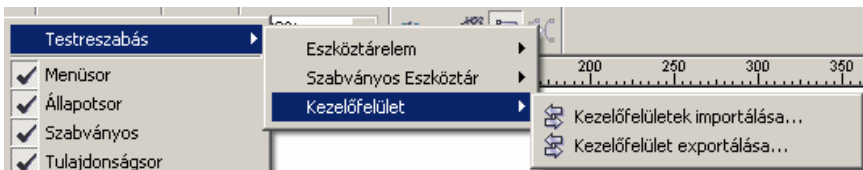
A munkaterület kivitele

Nemcsak a **Beállítások** panelen kiválasztott munkaterület egésze, hanem annak egy része, például a saját eszköztár is exportálható az **Exportálás** nyomógombbal (lásd a 3. ábrát).



3. ábra

A párbeszédpanelen jelölőnégyzetekkel választjuk ki az exportra szánt elemeket. Figyeljük meg, hogy külön menthetők a helyzet-érzékeny menük (*Környezetfüggő menük*) és a menüsor elemei.

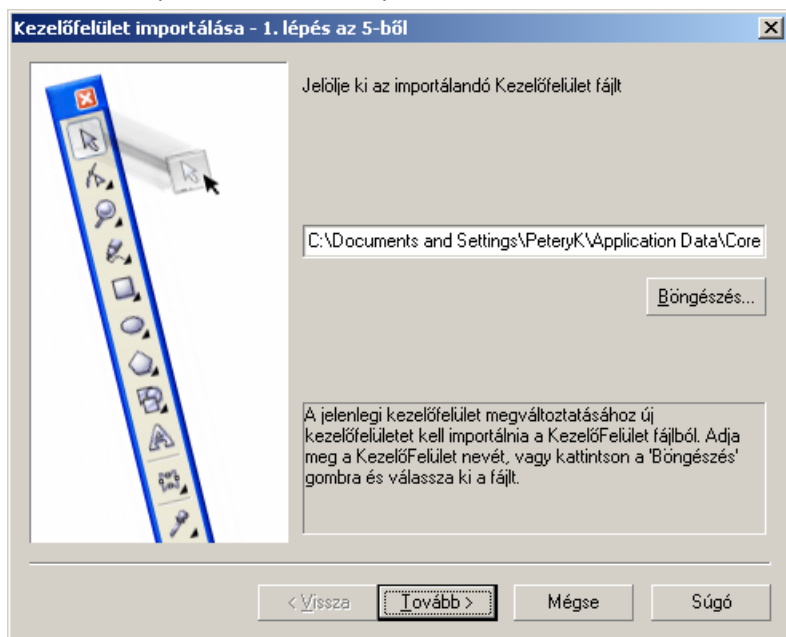


4. ábra

A beállítások után a **Mentés** nyomógombbal indítjuk a mentést, amely természetesen történhet megosztott hálózati könyvtárba is, az **Email** nyomógombbal elektronikusan, akár távoli címekre is postázhatjuk a beállításokat tartalmazó munkaterületet. A munkaterület exportálására szolgáló párbeszédpanel megjeleníthető bármely menüelem vagy ikon helyi menüjéből is (lásd a 4. ábrát).

A munkaterület behozatala

Az elmentett munkaterületek betölthetők a **Beállítások** panelen található **Importálás** nyomógombbal vagy tetszőleges menüelem vagy ikon helyi menüjéből is (lásd a 4. ábrát). Ekkor egy importáló varázsló indul el (lásd az 5. ábrát).

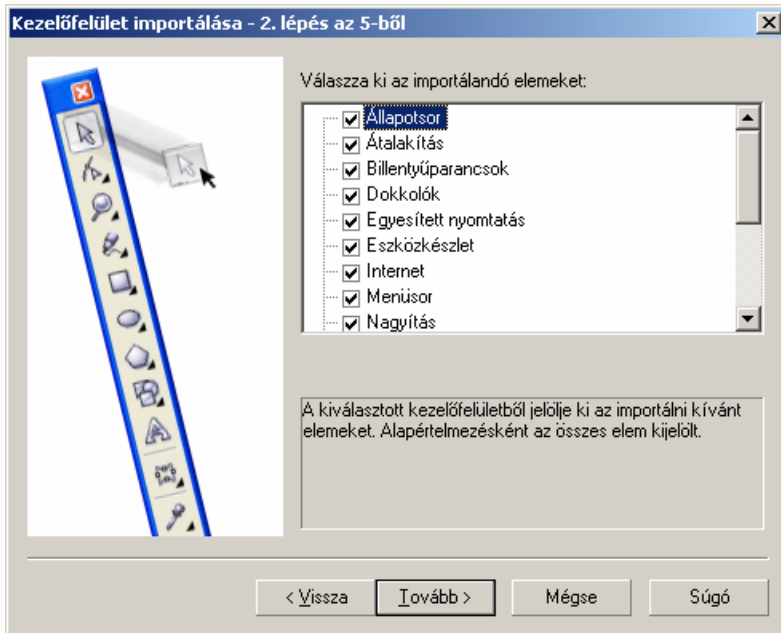


5. ábra

A beolvasandó munkaterület elérési útját írjuk a párbeszédpanel mezőjébe, vagy keressük ki a **Böngészés** nyomógombra kattintva. A varázsló második párbeszédpaneljén kiválaszthatjuk azokat a munkaterület-összetevőket, amelyek beállításait át akarjuk venni (lásd a 6. ábrát).

A varázsló harmadik párbeszédpaneljén választhatunk, hogy az új beállításokkal új munkaterületet hozunk létre (**Új Kezelőfelület**) vagy az aktuális munkaterület beállításait módosítjuk (**Jelenlegi Kezelőfelület**). Ez utóbbi esetben a korábbi beállításainkat felülírja a beolvasott állomány, ekkor a varázsló utolsó párbeszédpaneljén saját nevét adhatunk a beolvasott munkaterületnek. Amennyiben új

munkaterületet hozunk létre, akkor a varázsló következő párbeszédpaneljén megadhatjuk az új munkaterület alapját és emlékeztető leírását is.



6. ábra

Az új munkaterületek szintén megjelennek a **Beállítások** párbeszédpanel *Kezelőfelület* lapján, ahonnan jelölőnégyzetekkel választhatjuk ki az alkalmazandó beállításokat. A párbeszédpanel **Törlés** nyomógombjával törölhetjük a feleslegeseket.


A program bejelentkező képernyőjét, a visszavonható lépések számát stb. a *Kezelőfelület/Általános* párbeszédpanel-lapon adjuk meg. A *Megjelenítés* párbeszédpanel-lapon a munkaterület megjelenését szabályozzuk. A szövegszerkesztéssel kapcsolatos beállításokat a *Szöveg* lapon végezzük el, az objektummozgatást stb. a *Szerkesztés* lapon adjuk meg (ezeket az *Alapvető rajzparancsok* című kötetben részleteztük). A figyelmeztető hibaüzenetek megjelenítését a *Kezelőfelület/Figyelmeztetések* párbeszédpanel-lapon, a rendszeres automatikus mentések időpontját és helyét a *Mentés* párbeszédpanel-lapon adjuk meg. A program memóriagazdálkodá-

sát a *Memória*, a külső fejlesztők által készített bedolgozók elérési útvonalát a *Kiegészítők* párbeszédpanel-lapon határozzuk meg.

Az egyes rajzeszközök tulajdonságainak beállításával az eszközök bemutatása során, korábban részletesen foglalkoztunk. Ezeket az *Eszközkészlet* lapcsoport elemeivel állítjuk be. A billentyűzet, a menük, az eszköztárak, a színpaletták és a külső csatolások alapértelmezés szerinti tulajdonságait a *Testreszabás* csoportban módosíthatjuk. Ezekkel e helyen részletesen foglalkozunk. Ügyeljünk arra, hogy a beállítások egyébként mindig a **Beállítások** panelen kiválasztott munkaterületre vonatkoznak.

A billentyűzet beállítása

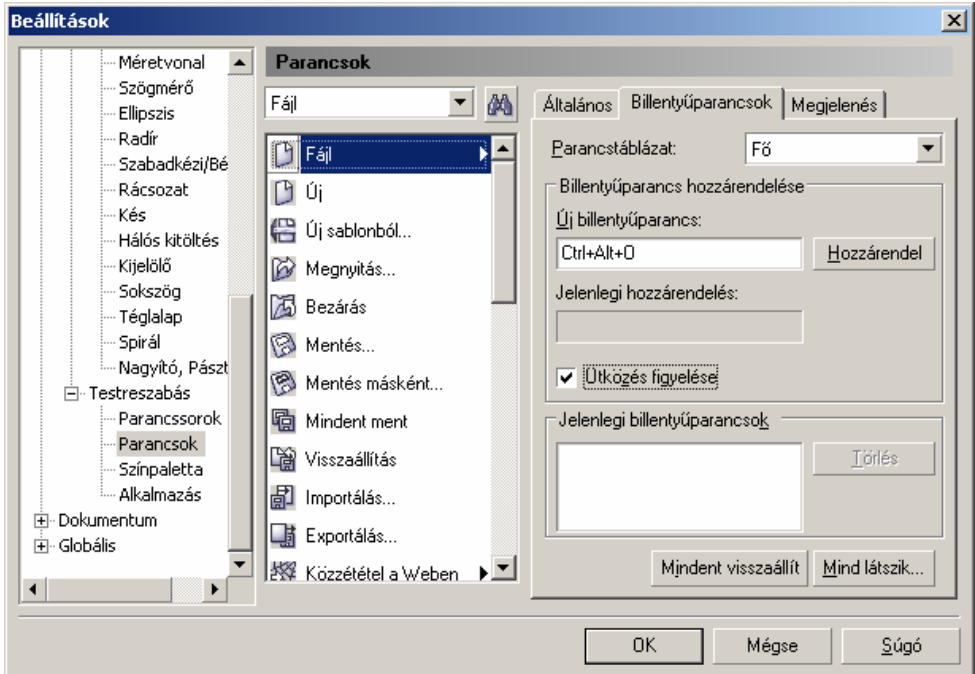
A **Beállítások** panel *Testreszabás/Parancsok/Billentyűparancsok* lapján rendeljük a parancsokhoz a billentyűkombinációkat (lásd a 7. ábrát). A „gyorsgomb” hozzárendelésekkel jelentősen gyorsítható a munka. Ügyeljünk azonban arra, hogy a programhoz adott billentyűhozzárendeléseket ne bíráljuk felül (a program telepítésekor érvényes, parancshoz kapcsolt billentyűkombinációkat alább bemutatjuk).

A parancsok szerep szerint csoportosítva jelennek meg a **Parancsok** listában. A kategória kiválasztása után a parancsok feladat szerint osztályozott listáján választjuk ki a parancsot vagy megkeressük az  ikonra kattintva (ehhez persze a parancs nevét ismernünk kell).

A kiválasztott parancs leírása megjelenik a párbeszédpanel alján, a párbeszédpanel alján a leírás mezőben, a parancshoz tartozó billentyűkombináció a **Jelenlegi hozzárendelés** mezőben. A régi hozzárendelés a **Törlés** nyomógombbal törölhető.

A billentyűzet „forró gombjai”, azok a rövidített parancskiadási módok, amelyek egyetlen gombkombináció lenyomásával teszik lehetővé az utasítások kiadását. Megadhatjuk az egyes parancsokhoz tartozó vezérlő gombokat az **Alt**, **Ctrl**, **Shift** váltóbillentyűkkel együtt. Új billentyűkombináció-hozzárendeléshez először válasszuk ki a megfelelő parancsot a listán, majd kattintsunk az **Új billentyűparancs** mezőbe. Ezután nyomjuk le a parancshoz ren-

delni kívánt billentyűkombinációt. Ha az adott billentyűkombinációt korábban már hozzárendelték egy parancshoz, akkor az megjelenik a **Jelenlegi billentyűparancsok** mezőben. A gyorsgomb hozzárendelést a **Hozzárendel** nyomógombra kattintva végezzük.



7. ábra

Az **Útközés figyelése** jelölőnégyzet kiválasztása után egy régi billentyűkombinációval azonos billentyűparancs megadásakor a program automatikusan a régi beállítást mutatja. A **Mindent visszaállít** nyomógomb lenyomása után a program a módosítás előtti billentyűhozzárendeléseket állítja vissza.

A billentyűkombináció-hozzárendeléseket a program funkció szerint csoportosítva, különféle táblákban tárolja. Ezeket választhatjuk ki a **Shortcut Key Table** listában. A **Mind látszik** nyomógombbal külön párbeszédpanelen jeleníthetjük meg az összes érvényes hozzárendelést (lásd a 8. ábrát).



8. ábra

Az **Exportálás fájlba** nyomógombbal szöveggállományba írhatjuk a lista tartalmát. A **Nyomatás** nyomógombbal az aktuális billentyű-hozzárendeléseket kinyomtathatjuk.

Alapértelmezett billentyűparancsok

A következőkben a funkciók szerinti csoportosításban mutatjuk be az alapértelmezés szerinti, azaz a program telepítése után érvényes billentyűkombinációkat. Ezek kissé változtak a program előző változata óta.

Funkcióbillentyűk és azok kombinációi

A funkcióbillentyűk, a billentyűparancsok és hívóbetűk mellett, a gyakran használt parancsok gyors elérését teszik lehetővé. Az alábbi felsorolás a CorelDRAW-ban használható funkcióbillentyű kombinációkat tartalmazza.

Billentyű	Hatása
F1	Megjeleníti a Help Topics párbeszédpanelt, amelyen a Súgóban kulcsszó alapján kereshetünk.
F2	Kiválasztja a Nagyítást a Nagyító eszköztárból.
Ctrl+F2	Megnyitja a Nézetkezelő dokkolt ablakot.