

CorelDRAW<sup>®</sup> 10

# A program testre szabása

Dr. Pétery Kristóf

Mercator  
Stúdió

Minden jog fenntartva, beleértve bárminemű sokszorosítás, másolás és közlés jogát is.

Kiadja a Mercator Stúdió  
Felelős kiadó a Mercator Stúdió vezetője  
Lektor: Gál Veronika  
Szerkesztő: Pétery István  
Műszaki szerkesztés, tipográfia: Dr. Pétery Kristóf

ISBN 963 9430 74 9

© Dr. Pétery Kristóf PhD, 2002  
© Mercator Stúdió, 2002

Mercator Stúdió Elektronikus Könyvkiadó  
2000 Szentendre, Harkály u. 17.  
T/F: 06-26-301-549  
06-30-30-59-489

# TARTALOM

<b>TARTALOM</b> .....	<b>3</b>
<b>ELŐSZÓ</b> .....	<b>4</b>
<b>TESTRESZABÁS</b> .....	<b>6</b>
A munkaterület beállítása .....	7
Új munkaterület létrehozása .....	8
A munkaterület kivitele .....	9
A munkaterület behozatala .....	10
A billentyűzet beállítása .....	12
Alapértelmezés szerinti billentyűparancsok .....	14
Menük beállítása .....	24
Eszköztárak beállítása .....	25
Alapértelmezés szerinti ikonparancsok .....	28
<b>A PROGRAM MENÜSZERKEZETE</b> .....	<b>102</b>
File (fájl) menü .....	102
Edit (szerkesztés) menü .....	104
View (látvány) menü .....	105
Layout (oldal) menü .....	107
Arrange (elrendezés) menü .....	107
Effects (hatások) menü .....	109
Bitmaps (bitképek) menü .....	111
Text (szöveg) menü .....	115
Tools (eszközök) menü .....	116
Window (ablak) menü .....	118
Help (súgó) menü .....	121
<b>FOGALMAK ÉS KIFEJEZÉSEK MAGYARÁZATA</b> .....	<b>123</b>
<b>IRODALOM</b> .....	<b>149</b>

# ELŐSZÓ

Tisztelt Olvasó!

Ebben a kötetben a program kezelő felületeinek átalakítási lehetőségeiről lesz szó. A testre szabáshoz hozzátartozik a rajzeszközök alapértelmezett tulajdonságainak beállítása is, amelyet az egyes rajzeszközök bemutatásánál korábban részleteztünk. Itt a menüszerkezet és az eszköztárak, ikonok átalakítását, a program működésének alapvető befolyásolását tárgyaljuk. A program korábbi lehetőségeit jelentősen kibővítették e területen is. Csaknem ezer ikon elhelyezésével, funkcionalitásával gazdálkodhatunk.

A testre szabási funkciókat munkakörnyezetünk alakítása érdekében alkalmazzuk, hogy az optimális legyen a könnyű, gyors munkavégzés és nem utolsósorban kellemes, ergonómikus feltételek szempontjából. A testre szabást követően bemutatjuk a program alapértelmezés szerinti billentyűparancsait és menüszerkezetét (ez utóbbit részlegesen „magyarítva” is).

Az itt leírtak megértéséhez és alkalmazásához különösebb számítástechnikai ismeretekre nincs szükség, elegendő a DOS operációs rendszer és a Windows felhasználói környezet alapfokú ismerete.

A könyvet ajánljuk azoknak, akik kényelmesen, gyorsan, tetszetős formában szeretnék elkészíteni dokumentumaikat, rajzaikat, amihez ezúton is sok sikert kívánunk.

A papír alapú – hagyományos – könyvek kezelési módja némiképpen módosul az elektronikus könyvet „forgatók” számára. Ez a könyv az ingyenes Acrobat Reader 5.0 segítségével olvasható. Akinek nincs ilyen programja, az letöltheti többek közt a [www.adobe.com](http://www.adobe.com) webhelyről is. Az ilyen típusú könyvek igen előnyös tulajdonsága, hogy a képernyén megjeleníthető a tartalomjegyzék, amelynek + ikonjaival jelölt csomópontjaiban alfejezeteket tartalmazó ágakat nyithatunk ki. A tartalomjegyzék bejegyzései ugyanakkor ugróhivatkozásként szolgálnak. Ha egy fejezetre akarunk lépni, ak-

kor elegendő a bal oldali ablakrészben megjelenített könyvjelző-lista megfelelő részére kattintani. Sőt az ilyen könyvek teljes szövegében kereshetünk.

Az elektronikus könyvek terjedelmének határt szab a megengedhető állományméret. Ezért az LSI Kiadónál hasonló témában megjelent könyvünkkel szemben, most a fontosabb fejezeteket önálló kötetekben, több helyen kiegészítve jelentetjük meg. Nem elhanyagolható szempont az sem, hogy így a felhasználónak elegendő csak a számára érdekes állományokat letölteni. Az első kötetben az alapvető rajzparancsokat, a másodikban a rajzelem-tulajdonságok módosítását, a harmadikban a rajzelemek szervezését, a színkezelést, bitképes műveleteket, valamint a nyomtatást, a negyedikben a program testre szabását foglaltuk össze.

Végezetül: bár könyvünk készítése során a megfelelő gondossággal igyekeztünk eljárni, ez minden bizonnyal nem óvott meg a tévedésektől. Kérem, fogadják megértéssel hibáimat.

Szentendre, 2002. szeptember







Köszönettel

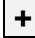

a szerző.

# TESTRE SZABÁS

# 1

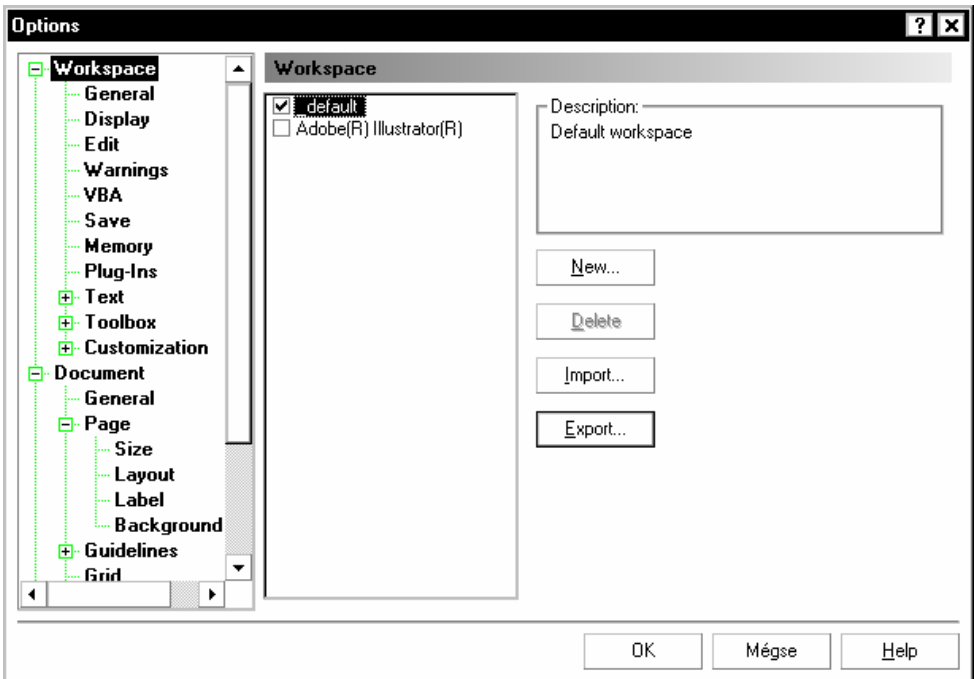
Ebben a függelékben a program kezelő felületeinek átalakítási lehetőségeit tárgyaljuk. A testreszabáshoz hozzátartozik a rajzeszközök alapértelmezett tulajdonságainak beállítása is, amelyet az egyes rajzeszközök bemutatásánál korábban részleteztünk. Itt a menüszerkezet, eszköztárak, és az ikonok átalakítását, a program működésének alapvető befolyásolását tárgyaljuk. A program korábbi lehetőségeit jelentősen kibővítették e területen is. Csaknem ezer ikon elhelyezésével, funkcionalitásával gazdálkodhatunk. A testreszabási funkciókat munkakörnyezetünk alakítása érdekében alkalmazzuk, hogy az optimális legyen a könnyű, gyors munkavégzés és nem utolsósorban kellemes, ergonómiai feltételek szempontjából. A beállítási lehetőségek kissé módosultak a program megelőző változatához képest.

A CorelDRAW 10.0-ban a **Tools** menü **Options**, illetve **Customization** parancsával, illetve egy ikon helyi menüjének **Customize** ▶ **Toolbar** ▶ **Properties** parancsával állítjuk be a CorelDRAW megjelenését, a gyorsbillentyű-kombinációkat, a menük és az eszköztárak tartalmát, az elérhető dokkolt ablakokat és redőnymenüket, a színpaletta kezelésének parancsait stb. Ugyanezek a parancsok indíthatók az  Options,  Edit Options,  Display Options,  General Options,  Text Options,  Font Options,  Spelling Options,  Type Assist Options,  Bitmap Memory Options ikonokkal is. Ezek az ikonok az **Options** párbeszédpanel hierarchikus lapszerkezetének egy-egy ágát jelenítik meg, ahonnan a struktúrában feljebb lépve természetesen a többi ág is bejárható. A színkezelés beállítását a **Tools** menü **Color Management** parancsával végezhetjük, amely kikerült az **Options** párbeszédpanelből.

Az ágakat a párbeszédpanel bal oldalán látható  ikonokra kattintva nyithatjuk ki és a  ikonokra kattintva zárhatjuk be (lásd az 1-1. ábrát).

## A munkaterület beállítása

A munkaterület beállítása – ahogy az az 1-1. ábrán látható – a megjelenítéstől a memóriakezelésen át, az eszköztárak jellemzőinek meghatározását jelenti. Ezek a program felhasználóitól, illetve a program alkalmazási területeitől függően eltérőek lehetnek. Munkaterületünk – a következők szerint – személyre szabott beállításait elmenthetjük (lásd a *Munkaterület kivitele* című részt), elektronikus levélként elküldhetjük, így többen használhatják ugyanazt a munkakörnyezetet, majd a közös munka végeztével visszatérhetnek saját munkaterületükhöz (lásd a *Munkaterület behozatala* című részt).



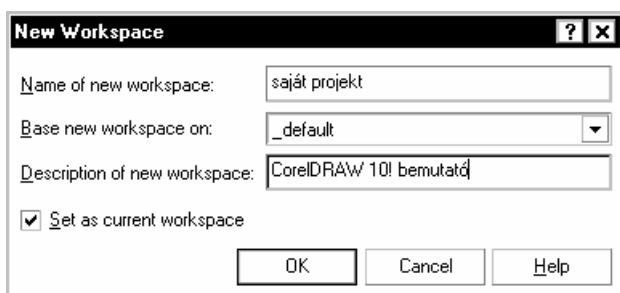
1-1. ábra

Az elmentett munkaterület-beállítások a **Tools** menü **Options** parancsával, a **Ctrl+J** billentyűkombinációval, vagy a fenti ikonok valamelyikével megjelenített **Options** párbeszédpanel **Workspace** lapján keresztül betölthetők. Ez a lap kiválasztható a párbeszédpanel bal felső sarkában megtalálható listáról is (lásd az 1-1. ábrát). A

munkaterületek listája alapállapotban a *\_default* és az *Adobe Illustrator* munkaterület beállítását tartalmazza, amelyek közül jelölőnégyzettel választhatunk. Az utóbbi nyilvánvalóan a versengő termék felhasználóinak átcsábítását szolgálja.

## Új munkaterület létrehozása

Különleges, esetleg egy csoport tagjaként kapott feladatainkat sokkal jobban megoldhatjuk, ha a feladathoz legjobban illeszkedő munkaterületet állítjuk be. Ehhez első lépésként létrehozuk az új munkaterületet az **Options** párbeszédpanel *Workspace* elemének választása után megjelenő **New** nyomógombra kattintva (lásd az 1-2. ábrát). A **Name of new workspace** mezőben adjuk meg a munkaterület nevét, amely a létrehozást követően megjelenik az **Options** párbeszédpanelen is.

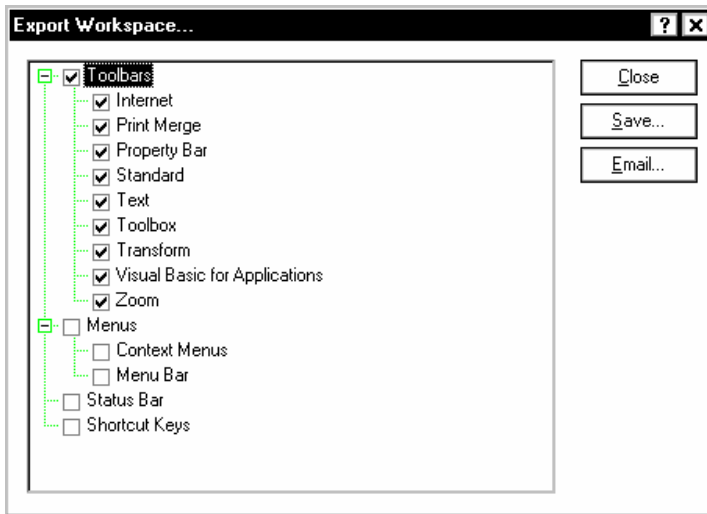


1-2. ábra

A **Base new workspace on** listában mintát választhatunk a korábbi munkaterület beállítások közül. A korábbi beállítások átvételével a testre szabás jelentősen gyorsítható, ugyanis ekkor csak a kiválasztott munkakörnyezettől eltérő tulajdonságokat kell meghatározni. A **Description of new workspace** mezőben hosszabb magyarázatot fűzhetünk a munkaterület beállításához, amely az **Options** panel **Description** mezőjében nyújt majd tájékoztatást a megfelelő munkaterület kiválasztásához. A **Set as current workspace** jelölőnégyzet kiválasztásával jelezhetjük, hogy azonnal ezt a munkaterületet kívánjuk használni.

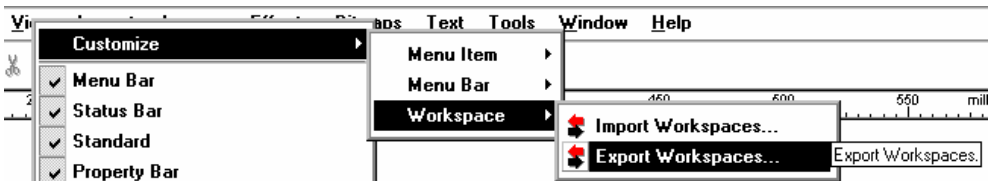
## A munkaterület kivitele

Nemcsak az **Options** panelen kiválasztott munkaterület egésze, hanem annak egy része is exportálható az **Export** nyomógombbal (lásd az 1-3. ábrát).



1-3. ábra

A párbeszédpanelen jelölőnégyzetekkel választjuk ki az exportra szánt elemeket. Figyeljük meg, hogy külön menthetők a helyzetérzékeny menük elemei (*Context Menus*) és a menüsor (*Menu Bar*) elemei.



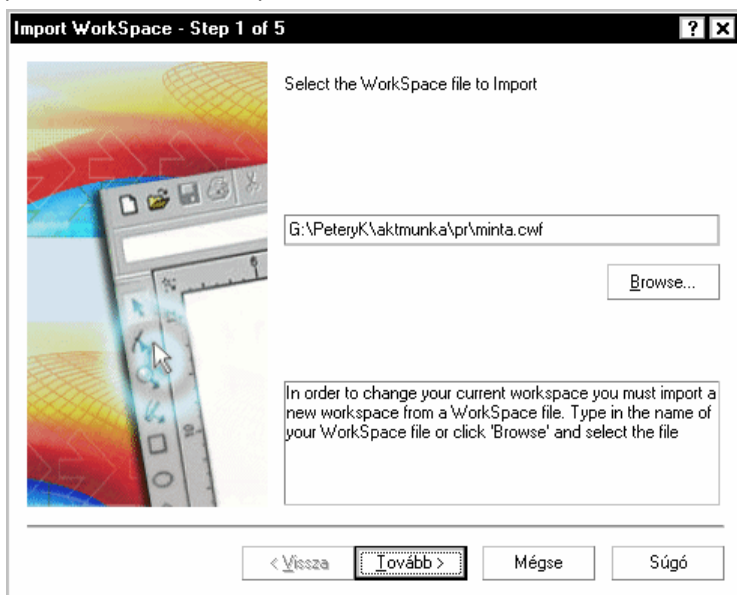
1-4. ábra

A beállítások után a **Save** nyomógombbal indítjuk a mentést, amely természetesen történhet megosztott hálózati könyvtárba is, az **Email** nyomógombbal elektronikusan, akár távoli címekre is postázhatjuk a beállításokat tartalmazó munkaterületet. A munkaterület exportá-

lására szolgáló párbeszédpanel megjeleníthető bármely menüelem vagy ikon helyi menüjéből is (lásd az 1-4. ábrát).

## A munkaterület behozatala

Az elmentett munkaterületek betölthetők az **Options** panelen található **Import** nyomógombbal vagy tetszőleges menüelem vagy ikon helyi menüjéből is (lásd az 1-4. ábrát). Ekkor egy importáló varázsló indul el (lásd az 1-5. ábrát).

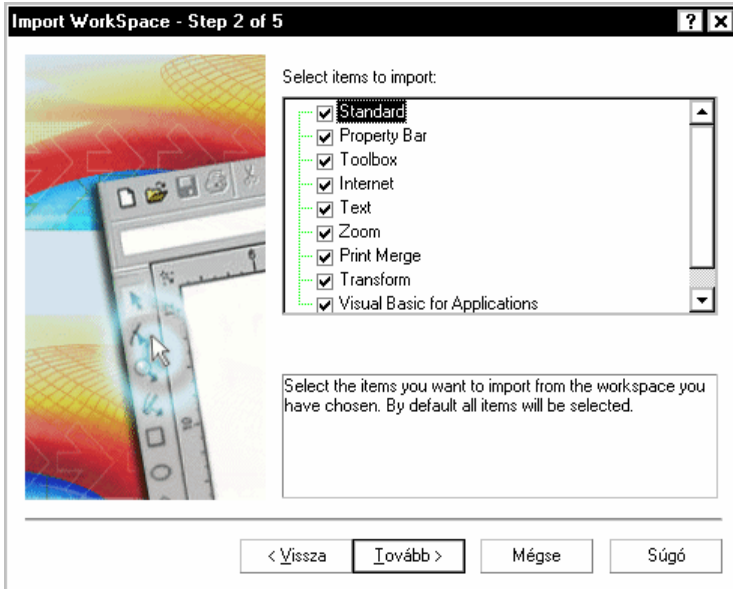


1-5. ábra

A beolvasandó munkaterület elérési útját írjuk a párbeszédpanel mezőjébe, vagy keressük ki a **Browse** nyomógombra kattintva. A varázsló második párbeszédpaneljén kiválaszthatjuk azokat a munkaterület-összetevőket, amelyek beállításait át akarjuk venni (lásd az 1-6. ábrát).

A varázsló harmadik párbeszédpaneljén választhatunk, hogy az új beállításokkal új munkaterületet hozunk létre (**New Workspace**) vagy az aktuális munkaterület beállításait módosítjuk (**Current Workspace**). Ez utóbbi esetben a korábbi beállításainkat felülírja a beolvasott állomány, ekkor a varázsló utolsó párbeszédpaneljén

saját nevet adhatunk a beolvasott munkaterületnek. Amennyiben új munkaterületet hozunk létre, akkor a varázsló következő párbeszédpaneljén megadhatjuk az új munkaterület alapját és emlékeztető leírását is.



1-6. ábra

Az új munkaterületek szintén megjelennek az **Options** párbeszédpanel *Workspace* lapján, ahonnan jelölőnégyzetekkel választhatjuk ki az alkalmazandó beállításokat. A párbeszédpanel **Delete** nyomógombjával törölhetjük a feleslegeseket.


A program bejelentkező képernyőjét, a visszavonható lépések számát stb. a **Workspace/General** párbeszédpanel-lapon adjuk meg. A **Display** párbeszédpanel-lapon a munkaterület megjelenését szabályozzuk. A szövegszerkesztéssel kapcsolatos beállításokat a **Text** lapon végezzük el, az objektummozgatást stb. az **Edit** lapon adjuk meg (ezeket az *Alapvető rajzparancsok* című kötetben részleteztük). A figyelmeztető hibaüzenetek megjelenítését a **Workspace/Warnings** párbeszédpanel-lapon, a rendszeres automatikus mentések időpontját és helyét a **Save** párbeszédpanel-lapon adjuk meg. A program memóriagazdálkodását a **Memory**, a külső fejlesztők által

készített bedolgozók elérési útvonalát a **Plug-Ins** párbeszédpanel-  
lapon határozzuk meg.

Az egyes rajzeszközök tulajdonságainak beállításával az eszkö-  
zök bemutatása során, korábban részletesen foglalkoztunk. Ezeket  
a **Toolbox** lapcsoport elemeivel állítjuk be. A billentyűzet, a menük,  
az eszköztárak, a színpaletták és a külső csatolások alapértelmezés  
szerinti tulajdonságait a **Customization** csoportban módosíthatjuk.  
Ezekkel e helyen részletesen foglalkozunk. Ügyeljünk arra, hogy a  
beállítások egyébként mindig az **Options** panelen kiválasztott mun-  
katerületre vonatkoznak.

## A billentyűzet beállítása

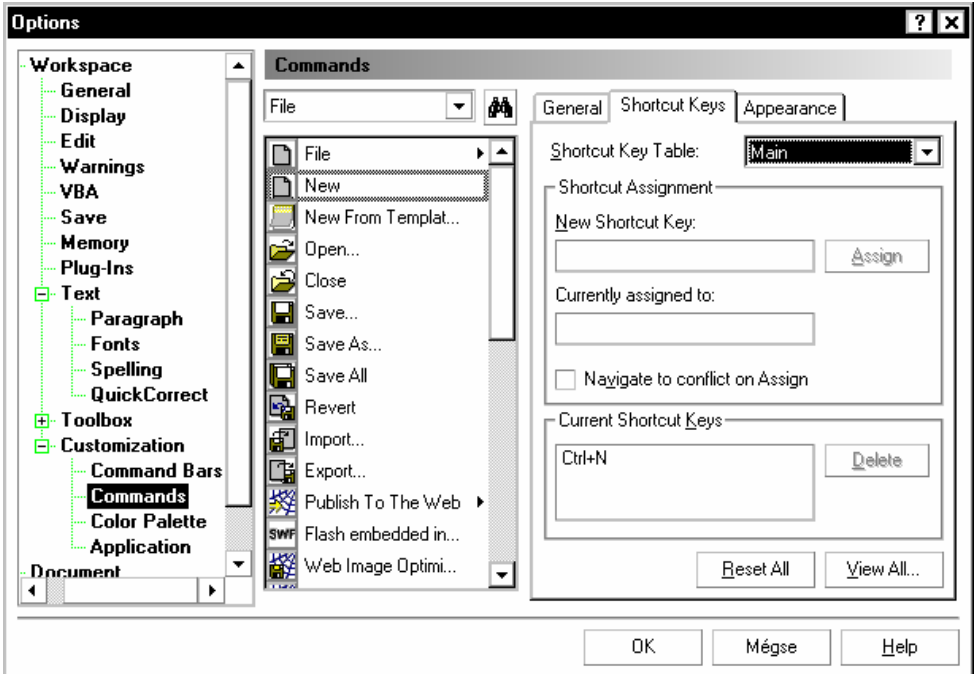
Az **Options** panel **Customization/Shortcut Keys** lapján rendeljük a  
parancsokhoz a billentyűkombinációkat (lásd az 1-7. ábrát). A  
„gyorsgomb” hozzárendelésekkel jelentősen gyorsítható a munka.  
Ügyeljünk azonban arra, hogy a programhoz adott billentyű-  
hozzárendeléseket ne bíráljuk felül (a program telepítésekor érvé-  
nyes, parancshoz kapcsolt billentyűkombinációkat alább bemu-  
tatjuk).

A parancsok szerep szerint csoportosítva jelennek meg a  
**Commands** listában. A kategória kiválasztása után a parancsok  
feladat szerint osztályozott listáján választjuk ki a parancsot vagy  
megkeressük az  ikonra kattintva (ehhez persze a parancs nevét  
ismernünk kell).

A kiválasztott parancs leírása megjelenik a párbeszédpanel alján,  
a párbeszédpanel alján a leírás mezőben, a parancshoz tartozó bil-  
lentyűkombináció a **Current Shortcut Keys** mezőben. A régi  
hozzárendelés a **Delete** nyomógombbal törölhető.

A billentyűzet „forró gombjai”, azok a rövidített parancskiadási  
módok, amelyek egyetlen gombkombináció lenyomásával teszik  
lehetővé az utasítások kiadását. Megadhatjuk az egyes  
parancsokhoz tartozó vezérlő gombokat az **Alt**, **Ctrl**, **Shift**  
váltóbillentyűkkel együtt. Új billentyűkombináció-hozzárendeléshez  
először válasszuk ki a megfelelő parancsot a listán, majd kattintsunk  
a **New Shortcut Key** mezőbe. Ezután nyomjuk le a parancshoz  
rendelni kívánt billentyűkombinációt. Ha az adott

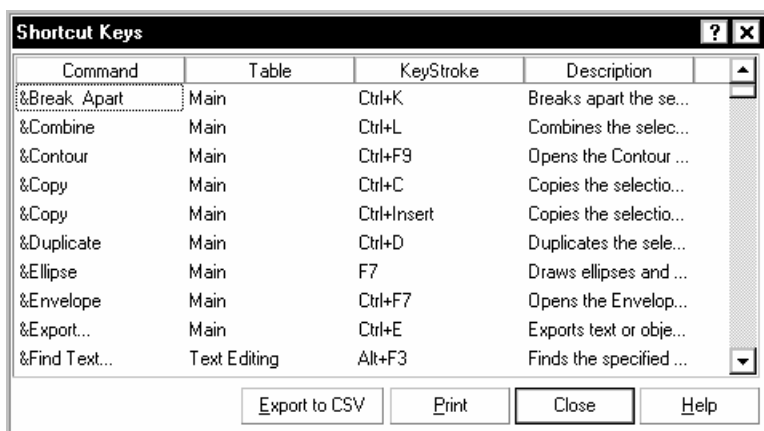
lentyűkombinációt. Ha az adott billentyűkombinációt korábban már hozzárendelték egy parancshoz, akkor az megjelenik a **Currently assigned to** mezőben. A gyorsgomb hozzárendelést az **Assign** nyomógombra kattintva végezzük.



1-7. ábra

A **Navigate to conflict on Assign** jelölőnégyzet kiválasztása után egy régi billentyűkombinációval azonos billentyűparancs megadásakor a program automatikusan a régi beállítást mutatja. A **Reset All** nyomógomb lenyomása után a program a módosítás előtti billentyűhozzárendeléseket állítja vissza.

A billentyűkombináció-hozzárendeléseket a program funkció szerint csoportosítva, különféle táblákban tárolja. Ezeket választhatjuk ki a **Shortcut Key Table** listában. A **View All** nyomógombbal külön párbeszédpanelen jeleníthetjük meg az összes érvényes hozzárendelést (lásd az 1-8. ábrát).



1-8. ábra

Az **Export to CSV** nyomógombbal szövegállományba írhatjuk a lista tartalmát. A **Print** nyomógombbal az aktuális billentyű-hozzárendeléseket kinyomtathatjuk.

## Alapértelmezés szerinti billentyűparancsok

A következőkben a funkciók szerinti csoportosításban mutatjuk be az alapértelmezés szerinti, azaz a program telepítése után érvényes billentyűkombinációkat. Ezek kissé változtak a program előző változata óta.

### Funkcióbillentyűk és azok kombinációi

A funkcióbillentyűk, a billentyűparancsok és hívóbetűk mellett, a gyakran használt parancsok gyors elérését teszi lehetővé. Az alábbi felsorolás a CorelDRAW-ban használható funkcióbillentyű kombinációkat tartalmazza.

Billentyű	Hatása
<b>F1</b>	Megjeleníti a Help Topics párbeszédpanelt, amelyen a Súgóban kulcsszó alapján kereshetünk.
<b>Shift+F1</b>	Segítséget nyújt egy képernyőelemmel vagy az aktív