



Corel Photo-Paint 11

# Biblia



*Dr. Péter Kristóf*

Mercator  
Súdió

Minden jog fenntartva, beleértve bárminemű sokszorosítás, másolás és közlés jogát is.

Kiadja a Mercator Stúdió  
Felelős kiadó a Mercator Stúdió vezetője  
Lektor: Gál Veronika  
Szerkesztő: Pétery István  
Műszaki szerkesztés, tipográfia: Dr. Pétery Kristóf

ISBN 978-963-607-670-2

© Dr. Pétery Kristóf PhD, 2009  
© Mercator Stúdió, 2009

Mercator Stúdió Elektronikus Könyvkiadó  
2000 Szentendre, Harkály u. 17.  
T/F: 06-26-301-549  
06-30-30-59-489

# TARTALOM

<b>TARTALOM</b> .....	<b>3</b>
<b>ELŐSZÓ</b> .....	<b>12</b>
<b>BEVEZETÉS</b> .....	<b>16</b>
<b>ISMERKEDÉS</b> .....	<b>23</b>
A program újdonságai.....	23
Új felhasználói felület.....	24
Új fényképszerkesztő eszközök.....	24
Új webbel kapcsolatos szolgáltatások .....	25
Új kreatív effektusok .....	28
A program környezete .....	28
A billentyűzet .....	32
Az egér .....	35
A Photo-Paint használata .....	37
A program telepítése .....	38
A program indítása .....	44
A szoftverkörnyezet .....	51
Környezeti beállítások .....	88
<b>SÚGÓ</b> .....	<b>90</b>
A Súgó lapjai és parancsai .....	90
A súgó helyi menüs parancsai.....	91
A Súgó tartalomjegyzéke.....	92
A Súgó tárgymutatója .....	94
A könyvjelzők kezelése .....	95
A CorelPHOTO-PAINT tankönyv.....	96
Egyéb súgóparancsok .....	97
<b>ÁLLOMÁNYOK ÉS KÉPEK KEZELÉSE</b> .....	<b>99</b>
Pixeles és metafájl formátumok.....	101
CorelPHOTO-PAINT .....	102

BMP (Bitmap) .....	102
PCX (ZSoft Paint) .....	103
Targa (Truevision Targa) .....	103
Scitex CT (Scitex Continuous Tone).....	104
GIF (Graphic Interchange Format) .....	104
JPEG (Joint Photographic Experts Group) .....	106
TIFF (Tagged Image File Format) .....	108
PhotoShop.....	109
PS, PRN, EPS (Encapsulated Postscript Format) .....	109
Nyers képformátum .....	111
PCD (Kodak Photo CD).....	111
PNG (Portable Network Graphics).....	112
DXF (Drawing eXchange Format) .....	113
WMF, EMF (Windows Metafile, Enhanced Metafile) .....	115
Új kép létrehozása.....	116
Új kép létrehozása vágólap alapján.....	117
Digitális kamera és szkennerkép átvétele .....	118
Képek megnyitása .....	118
Képbetöltés vágással .....	123
Képbetöltés újraméretezéssel .....	124
Utoljára szerkesztett képek betöltése .....	125
Vektoros képek importja .....	126
Képek mentése.....	128
Másolatok készítése .....	129
Fájlinformációk .....	130
<b>NAVIGÁCIÓ .....</b>	<b>131</b>
A nagyítás beállítása .....	131
Valós képméret.....	131
Képernyőnyi méret .....	132
Kép nyomtatási mérete.....	132
A nagyító eszköz használata.....	132
Referenciaablak használata .....	133

Kép mozgatása.....	133
Mozgatás görgetéssel .....	133
Mozgatás a pásztázó eszközzel .....	134
Mozgatás a navigátorral .....	135
Mozgatás billentyűkkel .....	136
<b>SZÍNEK KEZELÉSE .....</b>	<b>137</b>
Díszítőszínek .....	140
Skálaszínek .....	142
Színmodellek .....	142
RGB modell .....	142
HSB modell.....	143
CMYK modell.....	144
CIE Lab modell .....	145
Yiq modell.....	145
Színmódok.....	146
Vonalas színmód.....	147
Szürkeárnyaltos színmód .....	148
Duplex színmód.....	149
RGB színmód .....	152
CMYK színmód.....	152
CIE Lab színmód .....	152
Többcsatornás színmód .....	153
Színpalettás színmód .....	154
Palettakezelés .....	159
A paletták testre szabása .....	162
Színek létrehozása .....	163
Paletta készítése kijelölésből.....	163
Paletta készítése a dokumentumból .....	164
A program színkezelője .....	165
<b>KÉPKORREKCIÓ .....</b>	<b>167</b>
A kép elemzése .....	167
Csúcsfény megkeresése .....	169

Színmanipulációk .....	170
Egyszerű színcorrekciók.....	177
Összetett színcorrekciók .....	180
Helyi javító eszközök .....	196
<b>KÉPMANIPULÁCIÓ .....</b>	<b>197</b>
Nézetek alkalmazása .....	197
Parancsokkal kapcsolatos tudnivalók .....	198
Képméretezés .....	199
A képméret módosítása.....	200
A kép vágása.....	201
A papír mérete.....	205
Vonalzók.....	206
A rács használata .....	207
Segédvonalak alkalmazása .....	208
Összhatásmódok, festőmódok .....	210
Festő, háttér és kitöltőszín beállítása .....	225
Színbeállítás a Szín dokkolóval .....	226
Színbeállítás palettából .....	228
Színbeállítás a színválasztóval.....	229
Színbeállítás mintavétel alapján .....	230
Eszközök kezelése .....	230
Festés ecsettel, festékszóróval.....	231
Ecsettulajdonságok .....	232
Az ecsetvonások kezelése .....	240
Festés képpermetezővel.....	240
Effektusecsetek .....	243
Ecsetvonás ismétlése .....	246
Visszavonás maszkecsettel.....	247
Színcsere.....	248
Munka vektoros elemekkel .....	249
Téglalapok és négyzetek.....	250
Ellipszisek és körök .....	252

Sokszögek.....	253
Vonal .....	253
Nyomvonal.....	253
Képrészletek sokszorosítása .....	259
Felületek kiöntése festékekkel.....	260
Objektumok árnyéka.....	263
Objektumok átlátszósága .....	265
Kitöltés készítése.....	266
Kitöltés szerkesztése .....	268
Képek transzformációi .....	270
Vágólappal végezhető feladatok.....	271
Kivágás és törlés .....	272
Másolás .....	272
Beillesztés .....	273
Beillesztés.....	273
Új kép a vágólapról.....	274
A vágólap tartalmának törlése .....	274
Fényképek retusálása.....	274
Panorámaképek egyesítése .....	275
<b>RÉTEGEK HASZNÁLATA.....</b>	<b>278</b>
A rétegkezelő dokkoló .....	279
Réteg kiválasztása .....	280
Rétegek kialakítása .....	280
Réteg létrehozása menüből.....	280
Réteg létrehozása vágólapról .....	282
Réteg megkettőzése.....	283
Háttérréteg átalakítása .....	283
Szövegréteg .....	284
Háttér réteg.....	284
Lencse réteg.....	284
Rétegmaszkok.....	288
Réteg másolása.....	288

Réteg törlése .....	289
Rétegek tulajdonságai .....	289
Rétegsorrend.....	289
Objektumok kombinálása .....	290
Rétegek elrendezése és igazítása.....	290
Rétegek csoportosítása .....	291
Összhatásmódok.....	292
Objektumműveletek.....	293
<b>KIVÁLASZTÁS ÉS MASZKOLÁS .....</b>	<b>295</b>
Kiválasztás készítése .....	297
Szabályos kiválasztás .....	298
Szabadkézi kiválasztás .....	301
Lasszó kiválasztás.....	302
Mágneses lasszó kiválasztás .....	303
Kiválasztás festéssel .....	304
Kiválasztás szín felhasználásával .....	304
A kiválasztás megváltoztatása.....	308
Lágy perem módosítása .....	308
Határvonal módosítása.....	309
Kiválasztás simítása .....	310
Kiválasztás bővítése.....	310
Kiválasztás csökkentése .....	311
Kijelölés alakítása.....	311
Kijelölés megfordítása .....	312
Kijelölés mentése .....	312
Kijelölés betöltése.....	314
Görbék és vágógörbék .....	315
A nyomvonal dokkoló .....	316
Görbék létrehozása .....	316
Nyomvonal készítése kijelölésből.....	318
Kijelölés készítése görbéből .....	318
Görbék módosítása .....	318

Vágógörbe készítés .....	319
Csatornák használata .....	319
A Csatornák (Channels) dokkoló .....	320
Új csatorna létrehozása .....	320
Csatornák szétválasztása .....	321
Csatornák egyesítése .....	322
Csatorna törlése .....	323
Csatorna mentése .....	323
Csatornák közötti műveletek .....	323
<b>GRAFIKUS SZŰRŐK.....</b>	<b>325</b>
Térbeli hatások .....	327
Művészi kézjegyek .....	330
Lágyító szűrők .....	334
Kamera .....	337
Színátalakítás .....	338
Körvonalkeresés .....	340
Kreatív megoldások .....	341
Egyéni .....	344
Torzítások .....	346
Zajkezelés .....	349
Élesítés .....	352
Textúra .....	353
<b>NYOMTATÁS ÉS EGYES BEÁLLÍTÁSOK.....</b>	<b>357</b>
A nyomtató beállítása .....	358
A nyomtatás paraméterezése .....	362
Elrendezésstílus szerkesztése .....	369
Az elhelyezés módosítása .....	370
Nyomtatási stílus mentése, törlése .....	372
PostScript és egyéb beállítások .....	374
A beállítások kinyomtatása .....	376
A beállítások automatikus ellenőrzése .....	377
Színreállítás .....	377

Közzététel a Weben .....	379
Képszelletelés .....	382
Közzététel PDF-ként.....	384
Munkafolyamatok automatizálása .....	386
<b>TESTRE SZABÁS.....</b>	<b>388</b>
A munkaterület beállítása .....	389
Új munkaterület létrehozása .....	390
A kezelőfelület kivitele .....	391
A kezelőfelület behozatala.....	392
A billentyűzet beállítása .....	394
Alapértelmezett billentyűparancsok .....	396
Menük beállítása .....	405
Eszköztárak beállítása.....	406
Alapértelmezett ikonparancsok.....	408
<b>A PROGRAM MENÜSZERKEZETE .....</b>	<b>444</b>
Fájl (File) menü.....	444
Szerkesztés (Edit) menü.....	445
Nézet (View) menü .....	447
Kép (Image) menü.....	448
Effektusok (Effects) menü.....	452
Maszk (Mask) menü .....	458
Objektum (Object) menü.....	460
Animáció (Movie) menü .....	463
Web menü .....	464
Eszközök (Tools) menü .....	465
Ablak (Window) menü.....	465
Súgó (Help) menü .....	469
<b>KIFEJEZÉSEK TÁRA .....</b>	<b>471</b>
<b>AJÁNLOTT WEBHELYEK.....</b>	<b>502</b>
Corel portálok .....	502
Forgalmazók.....	503
Oktatóanyagok .....	503

Letöltések .....	505
Blogok.....	506
Fórumok .....	506
CorelDRAW oktatás .....	507
<b>Felhasznált és ajánlott irodalom .....</b>	<b>508</b>

# ELŐSZÓ

Tisztelt Olvasó!

A grafikus programok a képkezelés-és tárolás szempontjából két csoportra oszthatók. A vektorgrafikus szoftverek az ábrázolás során a képet alkotó alakzatokat matematikai egyenletekkel írják le, ebből adódik az az előny, hogy az ilyen képek korlátlan mértékben nagyíthatók és kisebb helyet foglalnak el, hátrányuk, hogy fényképek kezelésére nem alkalmasak (bár ma már léteznek hibrid rendszerek is). Ezzel szemben a rastergrafikus kép pixelekből áll, és az állományok a kép minden egyes képpontjának színét és egyéb jellemzőit eltárolják. E tárolási és feldolgozási mód előnye, hogy minden egyes képpont külön szerkeszthető, így fényképek feldolgozására, retusálására kiválóan használható, hátránya viszont az, hogy ezek a képek sokkal nagyobb lemezterületet foglalnak és a számítógép memóriájának méretével szemben is igényesebbek, ugyanakkor az ilyen képek minőségromlás nélkül csak korlátozottan nagyíthatók.

A rastergrafikus programok közé tartozik a kanadai Corel cég PHOTO-PAINT nevű programja is, amelyet a CorelDRAW Graphics Suite programcsomag részeként szerezhethetünk be. A program az ipari szabvány Adobe Photoshop rastergrafikus képfeldolgozó szoftver legnagyobb riválisa. Nem elhanyagolható szempont, hogy a CorelDRAW Graphics Suite teljes programcsomag ára kevesebb, mint az Adobe Photoshopé. E program Linuxos változata is elérhető, olykor ingyen letölthető a Corel cég honlapjáról ([linux.corel.com](http://linux.corel.com)).

Ugyanakkor a Corel programcsomagjában a következő komponenseket is megkapjuk:

- ◆ internetes honlapszerkesztőt, vektoros rajzoló és irodai marketinges szoftvert (ez maga a CorelDRAW program),
- ◆ fényképszerkesztő és festőprogramot (Corel Photo-Paint),
- ◆ animációkészítőt (ez a Corel R.A.V.E. nevű alkalmazás),
- ◆ a bittérképből vektoros képet előállító szoftvert (CorelTrace),
- ◆ háttérkép-előállító (textúra-készítő) szoftvert (CorelTexture),

- ◆ az animációk és akár programba ágyazott képek mentésére szolgáló „képlapó” programot (Corel Capture),
- ◆ a munkák automatizálásához a Microsoft Visual Basic for Applications ipari szabvány szerint elkészített programnyelvet,
- ◆ a fontok telepítésére, eltávolítására, csoportosított megjelenítésére használható betűkészlet-kezelőt (Bitstream® Font Navigator),
- ◆ a régebbi munkák, képek megkeresését támogató katalóguskészítőt (Canto Cumulus Desktop),
- ◆ a CorelDRAW csomag programjaival előállított PDF-állományok megtekintéséhez PDF-olvasót (Adobe Acrobat Reader),
- ◆ valamint grafikus szűrőként Adobe Photoshop kompatibilis plugin programokat (Digimarc Digital Watermarking, Human Software Squizz!).

A Photoshophoz hasonlóan ezzel a szoftverrel szintén mindenféle képfeldolgozással kapcsolatos probléma megoldható. Ugyancsak a Photoshophoz hasonló megoldásokat, ott kvázi szabvánnyá vált gyakorlatot követték a Corel PHOTO-PAINT program készítői.

Ezek közé tartozik a rétegek kezelése (amikor a kép jellemző részeit különböző rétegekre helyezjük, és rétegenként módosítjuk), vagy a beépülők, azaz a „plugin”-ek használata (ezek egy külön könyvtárban elhelyezkedő, esetleg más fejlesztőtől származó, speciális funkciójú fájlok, külön programok, amelyek betöltés után beépülnek a program menürendszerébe).

A képek rétegenkénti kezelése azért előnyös, mert a rétegekre helyezett objektumokat a kép más rétegeinek módosítása nélkül változtathatjuk meg, tartalmukat önállóan mozgathatjuk. A rétegeket átlátszóvá tehetjük, közöttük különféle csoportosítási és egyéb műveleteket végezhetünk, sorrendjüket másíthatjuk, rajtuk külön-külön más grafikus szűrőt alkalmazhatunk stb.

A beépülők legtöbbje egyfajta grafikus szűrő, a szaknyelvi zsargonban „effekt”, de készültek, fájlátalakító, védjegykezelő pluginek is. A grafikus szűrők a kép kijelölt részén vagy az aktuális réteg tartalmán hajtanak végre valamilyen látványosak műveletet. Ezeket a szűrőket néhány másik programban (például az Adobe Illustrator, Adobe Photoshop, CorelDraw, Paint Shop Pro szoftverekben) is használhatjuk.

A Corel PHOTO-PAINT program 11-es változata 2002-ben jelent meg. A CorelDRAW Graphics Suite programcsomagot 2003-ban részlegesen lokalizálták, azaz a teljes felhasználói felület nyelvét magyarra fordították, viszont a súgó nyelve angol maradt. Minthogy a lokalizálás is két lépcsőben történt, előbb a CorelDRAW, majd az R.A.V.E. alkalmazás jelent meg magyarul, majd a Corel PHOTO-PAINT program kezelőfelülete. A programmal kapcsolatos részletes szakirodalom utoljára csaknem tíz évvel ezelőtt (a 4-es változathoz!) jelent meg. Ezért is tanácsos könyvünket beszerezni...

A szoftver munkakörnyezete egyszerű, interaktív, a felhasználói felületet mindenki könnyen átalakíthatja úgy, hogy a legjobban segítse a hatékony munkát. Az ismeretlen szavakat, kifejezéseket általában első előfordulásuk helyén mutatjuk be, magyarázzuk, illetve összefoglaltuk a *Kifejezések tára* fejezetben is. A magyar kifejezéseknél igyekeztünk következetesen alkalmazni a lokalizáció eredményeit is.

A könnyebb kezelhetőség és az árcsökkentés érdekében továbbra is forgalmazzuk a négykötetes Photo-Paint 11 könyvsorozatunkat, amelyet azonban most egyetlen kötetben és hasznos kiegészítéssel kibővítve adunk ki. Ez köszönhető az Adobe Acrobat 9. verziójának is, mellyel a kötetet kisebb méretben tudtuk előállítani.

A kötet végén összefoglaltuk azokat a webhelyeket, amelyeket tanácsos a programmal foglalkozóknak felkeresni. Ezek a webhelyeken ugyanis értékes tartalmat, műveleteket, eseteket, tippeket, trükköket, technikákat, oktatóanyagokat, mintapéldákat találnak, valamint eljuthatnak olyan fórumokra is, ahol segítséget kaphatnak a felmerülő problémák megoldásához.

Az itt leírtak megértéséhez és alkalmazásához különösebb számítástechnikai ismeretekre nincs szükség, elegendő a Windows operációs rendszer alapfokú ismerete. Könyvünk alapjául egy Windows rendszeren futó, angol és magyar nyelvű 11-es változat szolgált. A magyar parancsnevek, párbeszédpanel-elemek mellett feltüntettük az eredeti angol változatban szereplő megfelelő elnevezéseket is, hogy könyvünket az angol változatot használók is hasznosabban forgathassák.

A könyvet ajánljuk azoknak, akik kényelmesen, gyorsan, tetszős formában szeretnék elkészíteni dokumentumaikat, rajzaikat, ké-

peiket hathatósan feljavítani, korigálni, amihez ezúton is sok sikert kívánunk.

A papír alapú – hagyományos – könyvek kezelési módja némiképpen módosul az elektronikus könyvet „forgatók” számára. Ez a könyv az ingyenes Acrobat Reader 5.0, Adobe Reader, illetve Adobe e-Book Reader segítségével olvasható. Akinek nincs ilyen programja, az letöltheti többek közt a [www.adobe.com](http://www.adobe.com) webhelyről is. Az ilyen típusú könyvek igen előnyös tulajdonsága, hogy a képernyőn megjeleníthető a tartalomjegyzék, amelynek + ikonjaival jelölt csomópontjaiban alfejezeteket tartalmazó ágakat nyithatunk ki. A tartalomjegyzék bejegyzései ugyanakkor ugróhivatkozásként szolgálnak. Ha egy fejezetre akarunk lépni, akkor elegendő a bal oldali ablakrészben megjelenített könyvjelző-lista megfelelő részére kattintani. Sőt az ilyen könyvek teljes szövegében kereshetünk.

Végezetül: bár könyvünk készítése során a megfelelő gondossággal igyekeztünk eljárni (beleértve a tartalmi pontosságot és a mondanivalót tükröző formát), ez minden bizonnyal nem óvott meg a tévedésektől. Kérem, fogadják megértéssel hibáimat.

Szentendre, 2009. december

Köszönettel

a szerző.










# BEVEZETÉS



Könyvünk nem követi szorosan a professzionális fotósok által ajánlott képfeldolgozási folyamatot. Ennek oka az, hogy a könyv felépítésénél előbb a színkezelés alapismereteit tartottuk fontosnak tárgyalni és csak később a kép manipulációjával, javításával és drasztikus átalakításával járó folyamatokat bemutatni. Eközben igyekeztünk a program teljességét is ábrázolni.

Minthogy sokan – egyre többen – érdeklődnek a digitális fényképezés iránt, valamint a digitális fényképezőgépekből származó képek száma is ugrásszerűen megnőtt, ezért most, a bevezetésben ismertetünk egy olyan munkafolyamatot, amelynek következetes végrehajtása minden digitális fényképen javíthat. Nem elhanyagolható szempont az sem, hogy a minőségi javulás mellett a hatékonyság fokozásával is jár egy jól bevált, egységes feldolgozási lépéssor alkalmazása.

A bővebb magyarázat előtt e feldolgozási lépések a következők:

-  A fotó áttöltése fényképezőgépből a számítógépre
-  Képmegnyitás a kívánt szintérben
-  A kép forgatása
-  Kivágás
-  A kép tónuskorrekciója
-  Színbeállítás
-  A digitális fényképezőgép képzajának csökkentése
-  Élesítés
-  Retusálás

## **A fotó áttöltése fényképezőgépből a számítógépre**

Erre tulajdonképpen annyi lehetőségünk van, hogy az egy külön kötetet érdemelne. A választható lehetőségek között találjuk a közvet-

len kábeles (USB, FireWire, SCSI) vagy vezeték nélküli összeköttetést (Bluetooth, infraport), illetve a digitális fényképezőgép cserélhető adatrögzítő egységének (SmartMedia, CompactFlash, Multi-MediaCard, CD stb.) kivételét, és egy erre szolgáló meghajtóban történő olvasását.



A Windows XP operációs rendszer alatt a csatlakoztatás azonnal elindít egy képbeolvasó varázslót, de használhatjuk a fényképezőgéphez kapott betöltő szoftvereket is. Ezek mindegyike már a betöltés megkezdése előtt biztosítja a megfelelő képek kiválasztását.

Használhatjuk a kép betöltésére a **File/Acquire Image** (*Fájl/Képbeolvasás*) almenüben található parancsokat is.

### Képmegnyitás a kívánt színtérben

A merevlemezen tárolt, vagy a fényképezőgépről importált képet a feldolgozáshoz megfelelő RGB színtérben (munkatér) nyissuk meg. Ha monitorunkat megfelelően kalibráltuk és a fényképezőgépen is helyes fehéregyensúly (színhőmérséklet) volt beállítva, akkor többé-kevésbé helyesen kapjuk vissza a természetes színeket. Amennyiben képünket a nyomdai sokszorosításra készítjük elő, átválthatunk a CMYK színtérbe. Sok műveletet csak az RGB színtérben végezhetünk, ezért érdemes a CMYK színtérbe váltást minél későbbre halasztani.

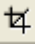
### A kép forgatása

Kilencven fokos forgatással állítsuk helyre a képet, ha a kép készítésekor a fényképezőgépet elforgatva tartottuk. Az elforgatásra is találunk a CorelPHOTO-PAINT programon kívüli, például a Windows XP Intézőjében megtalálható eszközöket. Ha a képeket az Intéző *Filmszalag* nézetében tekintjük meg, akkor a nagyított kép alatt találjuk a balra-jobbra forgatást végző   ikonokat.

A CorelPHOTO-PAINT programban az **Image/Rotate** (*Kép/Forgatás*) ▶ almenü parancsaival 90 fokkal balra, jobbra, 180 fokkal és tetszőleges szögben forgathatunk.

A további műveletek jelentősen befolyásolják a képet, azon marandó változásokat hoznak létre. Az eredeti kép megőrzéséhez érdemes másolatot készítenünk az **Image/Duplicate** (*Kép/Megkötés*) paranccsal, amelyhez szükség esetén visszatérhetünk.

## Kivágás

Az eszközkészlet  Vágó eszközével (**D** gyorsgomb) messük le a fénykép felesleges részleteit. A műveletet az **Enter** billentyűvel fejezzük be. Ez a lépés hátrább, a nyomtatás elé is helyezhető, ilyenkor viszont nagyobb méretű képpel kell dolgoznunk, ami lassítja a munkát és feleslegesen nagy helyet foglal le a memóriából és a háttértárból.

A kép körbevágására használhatjuk a maszkkészítés után az **Image/Crop ▶ Crop To Mask** eszközt is, ez esetben a kép esetleg szabadkézi, nem egyenes vonallal határolt, maszkolt részeit a program előbb négyszögletes befoglalóval veszi körül, majd az ezen kívüli részeket eltávolítja.


## A kép tónuskorrekciója

Az **Image (Kép)** menü **Adjust ▶ Balance Tone (Korrekció ▶ Tónusegyensúly)** és a **Tone Curve (Tónusgörbe)** parancsok segítségével tónusok helyes beállításával javíthatunk a fénykép egészének vagy egyes részeinek fényerő és kontraszt tulajdonságain. Összetett korrekcióra, a kontraszt és a gamma érték beállítására szolgál az **Image (Kép)** menü **Adjust ▶ Contrast Enhancement (Korrekció ▶ Bővített kontrasztbeállítás)** vagy **Tone Curve (Tónusgörbe)**.



1-1. ábra

Az **Adjust ▶ Color Balance (Korrekció ▶ Színegyensúly)** parancsral pontosabban beállíthatjuk a csúcshányek és az árnyék erősségét. A **Tone Curve (Tónusgörbe)** a középtónusok világosítására vagy sötétítésére, vagyis a részletek jobb kiemelésére szolgál. Előfordulhat, hogy a fénykép egyes részei világosítást, más részei söté-

títést igényelnek. Ilyenkor az Ecset kinyílóról választható  Effek-tus ecset különféle változatait alkalmazzuk (lásd az 1-1. ábrát).

Itt is maszkolhatjuk a „műveleti területet”, hogy a kép egyéb, jó részeit ne rontsuk el. A maszk határa természetesen fokozatosan mehet át az eredeti képbe. Az általános beállításhoz a tónuskorrekciót használjuk, itt az egyes színcsatornák módosításával, árnyékok vagy csúcsfények levágásával egy adott színárnyalat módosítható.

### Színbeállítás

Az általános tónuskorrekción túl a konkrét színek javítását az **Image (Kép)** menü **Adjust ▶ Hue/Saturation/Lightness (Korrekció ▶ Szí-nezet/Telítettség/Világosság)** vagy **Selective Color (Szelektív szín-korrekció)** parancsával végezzük. Így a színtelen, szürke, jellegte-len, általában a párás, borult időben készült felvételeken is javítha-tunk.

### A moaré eltüntetése

Az **Effects/ Noise ▶ Remove Moire (Effektusok/Képzaj ▶ Moaré eltüntetése)** parancsával többé-kevésbé megszabadulhatunk a kép élvezetét zavaró, az ábrázolt tárgytól idegen mintázatokat (ezeket rendszerint a szkennelt képek esetén találjuk, ha az eredeti egy nyomdatermék, ilyeneken a nyomdai rács lehet zavaró).

### Szkennelt kép vonalainak eltüntetése

A lapolvasók olykor – a váltott soros letapogatás miatt – vonalakat hagynak a beolvasott képen (lásd az 1-2. ábrát).



1-2. ábra

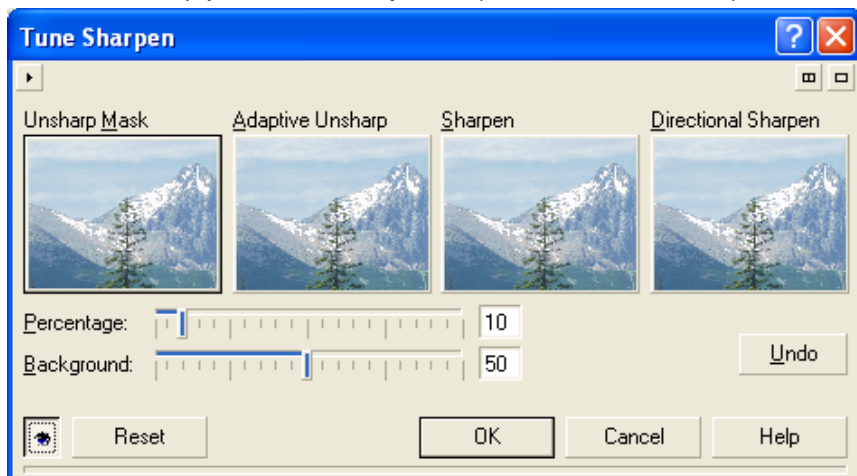
Ennek eltávolítására használjuk a **Image/ Transform ▶ Deinterlace** (*Kép/ Transzformálás ▶ Félképes szűrő*) parancsot.

### A digitális fényképezőgép képzajának csökkentése

A nagyobb ISO-értékkel készített fényképeknél képzaj tűnhet fel a fényképen. Ennek eltávolítására használhatjuk az **Effects (Effektusok)** menüben található **Noise (Képzaj)** almenü **Remove Noise (Képzaj eltüntetése)** parancsát. Ez a nyomtatott kép minőségén is képes javítani.



### Élesítés

A kép élesítésére a kontúrok fokozásával van lehetőségünk. Erre használhatjuk az **Effects (Effektusok)** menüben található **Sharpen (Élesítés)** almenü parancsait. Az élesítéshez jól alkalmazható az **Unsharp Mask (Életlen maszk)** és a többi szűrő. Ezek hatását egyetlen párbeszédpanelen lemérhetjük és összehasonlíthatjuk. Ehhez az **Effects/Sharpen ▶ Tune Sharpen (Kép/ Javítás ▶ Élesítés összevetés)** parancsát adjuk ki (lásd az 1-3. ábrát).



1-3. ábra

Ugyancsak élesítést érhetünk el az élék hangsúlyozásával, a kontraszt növelésével is. Ezek a szűrők a teljes képen, illetve a kijelölt maszkon fejtik ki hatásukat, és nem alkalmazhatók 48 bites RGB, 16 bites szürkeskálás, színpalettás és fekete-fehér képeken.

Helyi élesítésre használhatjuk az Ecset kinyílóról választható  Effektus ecset  Élesítő alakját, amelyet a Tulajdonságsoron találunk. Ehhez az eszközhöz is beállítható az ecsetméret és alak.




1-4. ábra

## Retusálás

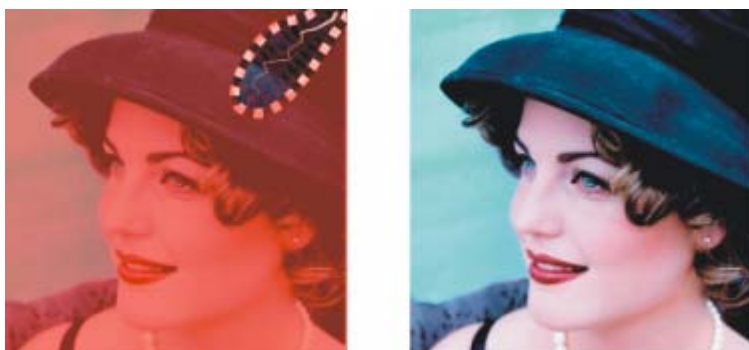
Ha már minden szín, kontraszt és tónus megfelelő, akkor hozzáfoghatunk a kép finom retusálásához, ami már olyan beavatkozás a képbe, amelyet bizonyos dokumentációs területre szánt képek esetében nem megengedhető. Ilyenkor távolítjuk el ugyanis a szkennelt képek por, karcolás hibáit, de azokat a zavaró részeket is, amelyeket a kép mondanivalójához nem tartozónak ítélünk. E durva beavatkozásokkal például módosíthatjuk a kép háttérét, a modell arc-  
hibáit, vagy akár törölhetünk a képről más részleteket.



1-5. ábra

A program az ilyen beavatkozásokhoz is megfelelő eszközöket biztosít, különösen hasznos a 10-es változatban az **Effects/Color Transform ▶ Red Eye Removal** útvonalon elérhető vörös szem eltávolító (lásd az 1-5. ábrát), valamint a  Klón ecset.

A por és karcolások eltávolítására az **Effects ▶ Noise ▶ Dust and Scratch** (*Porszem és karcolás*) parancsot használjuk (lásd az 1-6. ábrát). Minthogy ez a szűrő a képet élettelené teszi, érdemes csak a javítandó területen alkalmazni. Ehhez készítsünk maszkot, így a javítandó részen kívüli területek változatlanok maradnak.



1-6. ábra

### Szűrők alkalmazása

Végül, amikor a megfelelő minőségű képen már minden a helyén, következhet a grafikus szűrők alkalmazása, amelyekkel különleges hatásokat érhetünk el, azonban ez már olyan terület, amely a képet végleg eltéríti a valóságtól és a készítője képességeitől függően „műremeket” hoz létre.

A CorelPHOTO-PAINT programhoz mintegy százféle Photoshop kompatibilis szűrőt mellékelnek<sup>1</sup>. A szűrőket részben a Corel, az Adobe, részben más fejlesztők készítették és beépülő (plugin) modulként épülnek be a programba.

---

<sup>1</sup> E szűrőket a *Kiválasztás és maszkolás* fejezetünkben ismertetjük.

# ISMERKEDÉS



Az első fejezetben a képszerkesztő programnak azokat az alapszolgáltatásait írjuk le, amelyek ismerete feltétlenül szükséges a program működtetéséhez. Itt ismertetjük a rendszer erőforrásigényét, a program telepítését és eltávolítását, a használathoz szükséges parancsok közül az alapvetőket (a megjelenítés, a fájlkezelés és az egyszerű objektumok létrehozásának parancsait), valamint a segítő és oktató rendszer alkalmazását, az online Internetes kapcsolatok elérését. Külön kitérünk a 11-es változatban megjelent újdonságokra.

Az ismertetés további részében dokumentumnak, képnek, grafikának nevezzük a képszerkesztővel előállított, lemezen tárolt állományt. Ezek az állományok tartalmazhatnak bitképeket, vektoros szövegeket és alakzatokat, alakzatátmeneteket, hatásokat, szimbólumokat, kitöltéseket stb. A leírásban a leütendő billentyűket keretezve jelöljük, például: **Enter**. Az egyszerre leütendő billentyűket, vagyis billentyűkombinációkat a következőképpen jelöljük, például: **Ctrl+B**, a funkcióbillentyűket **F1**..**F12**-vel jelöljük. Az egyes menük parancsaira menü/parancsnévvel hivatkozunk, például: **Fájl/Új kép**. A menüparancsok között elérhető almenük jele: **Fájl/Képbeolvasás ▶ Beolvasás** (az angol nyelvű parancsokat dőlt betűvel szedtük: *File/Acquire Image ▶ Acquire*). A parancsokat **vastag** betűvel szedtük. Ugyanígy vastag betűvel jelöljük a párbeszédpaneelen előforduló nyomógombokat is, például: **Mégse**.

## A program újdonságai

A következő részben összefoglaljuk a program előző, 10-es változatához képest megváltozott és újdonságként megjelent legfontosabb elemeket, szolgáltatásokat. A kisebb változásokat a program funkcionális ismertetésénél írjuk le. Aki most ismerkedik a Corel PHOTO-

PAINT programmal, az nyugodtan ugorja át ezt a részt és csak a program alaposabb megismerését követően térjen ide vissza.

A program új felhasználói felületet kapott, új fényképszerkesztő eszközök jelentek meg, új webbel kapcsolatos szolgáltatásokat használhatunk, valamint új kreatív effektusokat hozhatunk létre.

## Új felhasználói felület

Az új felhasználói felület ikonjai megfelelnek egyaránt a Windows XP és a Mac OS operációs rendszerek felhasználói számára, ezen operációs rendszerekhez szorosan integrálták a megjelenést.

Az eszköztár alján látható új színválasztó, beállító eszközök segítségével sokkal könnyebb a kitöltő és szegélyszíneket megválasztani.

Az eszközök kiválasztásakor megjelenő **Tulajdonságsáv** (*Property Bar*) eszköztár segítségével a használt eszköz tulajdonságai jól követhetők és meghatározhatók. A tulajdonságsávok egyszerűbb, gyorsabb megjelenése és az összetettebb, több paramétert tartalmazó megjelenés között két egyszerű ikonnal válthatunk: a




Bővített beállítások megnyitása nyomógombbal és a



Bővített beállítások bezárása nyomógombbal.

## Új fényképszerkesztő eszközök

Megjelent a villanófényes portréfényképek régi hibájának eltávolítására használható  Vörös szem eltávolító (*Red-Eye removal Tool*). Ez az eszköz indítható az 5 gyorsbillentyűvel is, és a festés helyén eltávolítja a „vörös szem” hatást.

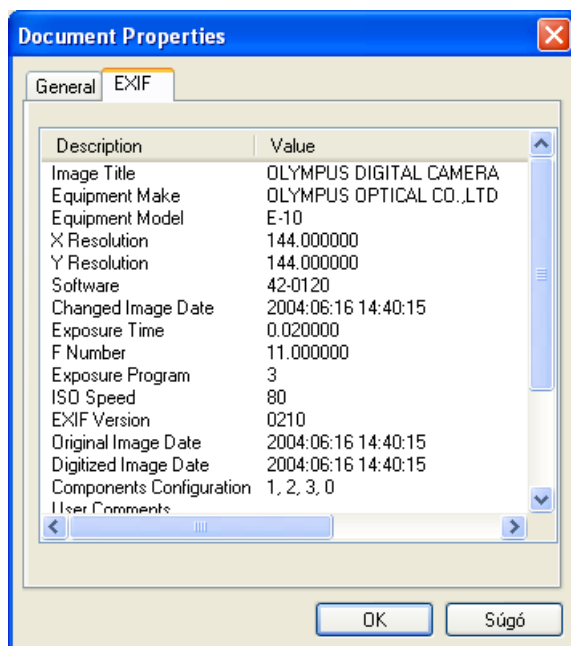
Bővítették a képkivágás eszköztárát. Most sokkal pontosabban körbevághatjuk fényképeinket, eltávolíthatjuk a felesleges részleteket.

Megjelent a por és karcolás képhibák eltávolítására szolgáló **Kép/ Javítás ▶ Porszem és karcolás** (*Image/Correction ▶ Dust and Scratch*) parancs, amely kiadható a **Kép** (*Image*) ikonkategoría




Porszem és karcolás ikonjával is.

A felhasznált digitális kamerából származó képek EXIF (Exchangeable Image File Format) információi megtekinthetők, így adatokat nyerhetünk a felvételi körülmények egy részéről. Az adatokat a **Fájl/ Dokumentum tulajdonságai** (*File/Document Properties*) paranccsal megjelenített párbeszédpanel **EXIF** lapján hozhatjuk elő (lásd a 2-1. ábrát).




2-1. ábra

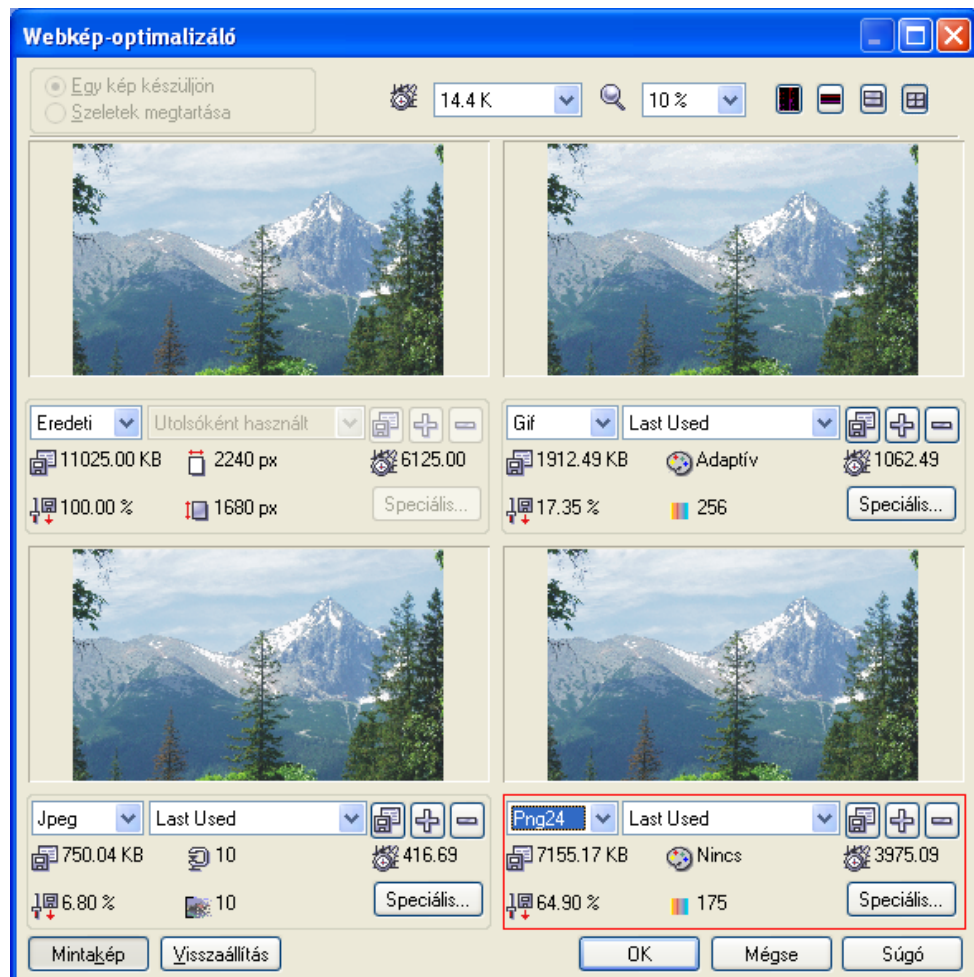
Beépítették a panorámakép készítő szolgáltatást. A több részletben, átfedéssel felvett nagyméretű vagy panorámaképeket a **Kép/Illesztés** (*Image/Stitch*) paranccsal, illetve az  Illesztés ikonnal pontosan, az illesztési felület tökéletes elrejtésével egyesíthetjük.

## Új webbel kapcsolatos szolgáltatások

Beépítették az átváltó gombok (rolloverek) létrehozására, módosítására szolgáló eszközöket. Ezek segítségével olyan gombokat ké-

szíthetünk weblapjainkhoz, amelyek a kurzor helyzetétől függően változtatják formájukat, illetve rájuk kattintva parancsokat hajthatunk végre.


Megjelent a **Fájl/Webkép-optimalizáló** (*File/ Web Image Optimizer*) parancs, illetve  ikon, amellyel a webre készülő képekhez kiválaszthatjuk az optimális képformátumot (lásd a 2-2. ábrát).




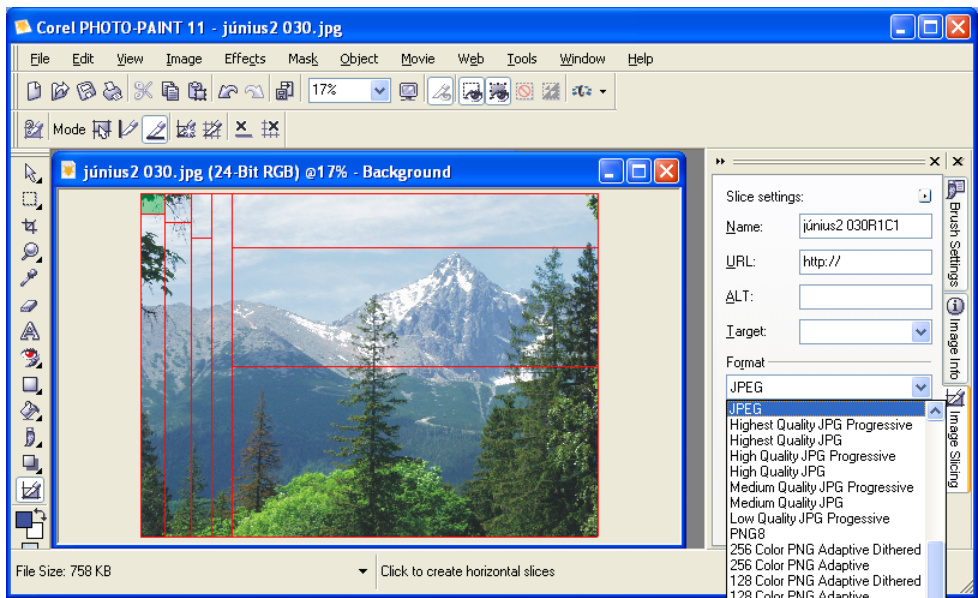
2-2. ábra

Az egyes képek tömörítési típusát, tárolási formátumát a kép alatti listában választjuk ki. Választásunktól függően a **Speciális** nyomó-

gombbal megjeleníthető részletes beállító párbeszédpanel eltérő lehet. Ezen a párbeszédpanelen adjuk meg a formátum, tömörítés, színszám, minőség stb. jellemzőket, amelyek hatását érdemes a **Mintakép** nyomógomb lenyomásával is ellenőriznünk. A **Webkép-optimalizáció** párbeszédpanelre visszatérve ellenőrizzük a letöltéshez szükséges időt is.

Ha a beállítással minden szempontból elégedettek vagyunk, érdemes saját, újrafelhasználható stílusként elmentenünk a **Webkép-optimalizáció** párbeszédpanel  ikonjára kattintva. A saját stílusnak természetesen saját nevet kell adnunk az ezt követően megjelenő párbeszédpanelen.


Megjelent a **Képszeletelő** (*Image Slicing*) dokkoló és  eszköz (indítható az **Alt+F1** billentyűkombinációval is), amellyel a képeken „érzékeny” felületeket alakíthatunk ki (amelyekre a webböngészőben kattintva szintén parancsokat hajthatunk végre), illetve beállítható, hogy a kevésbé lényeges képrészlet-szeletek minősége gyengébb, ám jóval gyorsabban letölthető legyen (lásd a 2-3. ábrát).



2-3. ábra

Most már használhatjuk a jobb minőségű, de kisebb képméretet garantáló JPEG 2000 fájlformátumot is.

## Új kreatív effektusok

Megjelent a **Fazetta** (*Bevel*) effektus, az  Interaktív árnyék, valamint a különböző kamera képhatásokat keltő **Becsillanás** (*Lens Flare*), illetve **Folt szűrő** (*Spot Filter*) effektus, melyekkel „életszerű” felvételi hibákat, megvilágításokat adhatunk a képhez.

## A program környezete

Programkörnyezeten mindazon eszközök összességét értjük, amelyek lehetővé teszik egy program használatát. Ezek alapvetően két részre oszthatók: a hardverre (mint a futtató gép és a perifériák együttese) és a szoftverre. Ebben a részben a hardverkörnyezetet ismertetjük, a szoftverkörnyezetre és a kezelői felületre később, a program telepítésének leírása után térünk ki, akkor ugyanis a leírtakat már ennyi ismeret birtokában is követhetjük a számítógép képernyőjén.

A számítógép típusát, összetételét alapvetően az operációs rendszer igénye szabja meg. A CorelPHOTO-PAINT bittérképes rajzprogram és képmanipuláló eszköz 11.0 változata IBM és azzal kompatibilis, illetve 11-es változata Macintosh számítógépeken is használható. Az alábbiakban ismertetjük a program működtetéséhez éppen elégséges, illetve célszerűen megfelelő személyi számítógépek összetételét.

### **A minimális (a fejlesztők szerint éppen elégséges) számítógép-összetétel:**

200 MHz-es Pentium II processzor (vagy PowerMac G3);  
64 MB RAM (Windowsnál 128 MB RAM ajánlott);  
kétszeres sebességű CD-ROM-meghajtó a telepítéshez,  
200 MB szabad hely a winchesteren;  
SVGA monitor és vezérlőkártya (1024x768 felbontással);

egér vagy más grafikus pozicionáló eszköz (lehet nyomásérzékeny digitalizáló tábla is!);

bármilyen, a *Windows* által támogatott hálózati kártya, ha a hálózatot is szeretnénk használni;

*Windows 98*, *Windows ME* vagy *Windows NT 4.0 (SP 6)*, *2000*, *XP* operációs rendszer (Macintosh gépen Mac OS 10.1).

Megjegyezzük, hogy ezen a konfiguráción (a lassú processzor és a kevés memória miatt) a program rendkívül lassan működik. Mindenképpen erősebb eszközök beszerzését javasoljuk (lásd alább).

### **A célszerűen megfelelő számítógép-összetétel:**

Pentium processzor IV;

256 MB RAM;

minimum 3 GB winchester;

tízszeres sebességű CD-ROM-olvasó;

1024x768 képpontos felbontásra alkalmas SVGA színes monitor és vezérlőkártya;

Microsoft egér vagy azzal kompatibilis grafikus mutatóeszköz (nyomásérzékeny digitalizáló tábla);

lapolvasó és digitális kamera;

színes nyomtató a végeredmény megjelenítésére;

bármilyen, a *Windows* által támogatott hálózati kártya, ha a hálózatot is szeretnénk használni;

*Windows 98*, *Windows ME* vagy *Windows NT 4.0 (SP 6)*, *2000*, *XP* operációs rendszer.

### **A CorelDRAW 11 programcsomagot az alábbi számítógépeken teszteltük, illetve a leírás az alábbi konfigurációkon készült:**

Pentium IV 2 GHz processzor,

512 MB RAM,

1.44 MB kapacitású floppy,

3,2 GB SCSI Ultra winchester,

SVGA színes monitor, PCI sínes vezérlőkártya 4 MB RAM-mal,

10-szeres sebességű SCSI CD ROM,

HP LaserJet 4050 fekete lézer, HP LaserJet 5500 színes lézer,

Tektronix Phaser 850 szilárdtintas színes nyomtató,

HP ScanJet 3 és ScanJet 6350 szkennelők,

Olympus E-10 digitális fényképezőgép,