

AutoCAD LT 2012

Rajzméretezés



Dr. Péter Kristóf

Mercator
Stúdió

Minden jog fenntartva, beleértve bárminemű sokszorosítás, másolás és közlés jogát is.

Kiadja a Mercator Stúdió
Felelős kiadó a Mercator Stúdió vezetője
Lektor: Gál Veronika
Szerkesztő: Pétery István
Műszaki szerkesztés, tipográfia: Dr. Pétery Kristóf

ISBN 978-963-607-833-1

© Dr. Pétery Kristóf PhD, 2011
© Mercator Stúdió, 2011

Mercator Stúdió Elektronikus Könyvkiadó
2000 Szentendre, Harkály u. 17.

www.akonyv.hu, és www.peterybooks.hu
www.facebook.com/mercator.studio

T: 06-26-301-549

06-30-305-9489

e-mail: mercatorstudio@yahoo.com

TARTALOM

TARTALOM	3
ELŐSZÓ	5
RAJZOK MÉRETEZÉSE	5
MÉRETEZÉSI FOGALMAK.....	17
MÉRETEZÉS STÍLUSA.....	18
MÉRETEZÉSI ELEMELK ELHELZEZÉSE ÉS ALAKJA	22
MÉRETEZŐ SZÖVEG JELLEMZŐI	28
IGAZÍTÁSOK, ILLESZTÉS	30
MÉRTÉKEGYSÉGEK ÉS FORMÁJUK	31
TÚRÉS	35
ALTERNATÍV MÉRTÉKEGYSÉGEK	36
MÉRETEZÉS SZÍNBEÁLLÍTÁSA.....	37
MÉRETEZÉSI RENDSZERVÁLTOZÓK.....	38
A MÉRETEZÉS VÉGREHAJTÁSA	49
VONALAS MÉRETEZÉS.....	50
VONALAS MÉRETEZÉS OBJEKTUMKIJELÖLÉSEL	53
VÍZSZINTES VONALAS MÉRETEZÉS	54
FÜGGŐLEGES VONALAS MÉRETEZÉS.....	56
ELFORGATOTT VONALAS MÉRETEZÉS	56
FOLYAMATOS ÉS BÁZISVONALAS MÉRETEZÉS	56
MÉRET- VAGY SEGÉDVONALAK KERESZTEZŐDÉSE	56
SEGÉDVONALAK MEGDÖNTÉSE.....	59
MÉRETVONALAK MEGTÖRÉSE	60

SZÖG MÉRETEZÉSE	61
SZÖGMÉRETEZÉS EGYENESEK ALAPJÁN	61
SZÖG MÉRETEZÉSE KÖR ALAPJÁN	62
SZÖG MÉRETEZÉSE ÍV ALAPJÁN.....	63
SZÖGMÉRETEZÉS HÁROM PONT ALAPJÁN.....	63
ÍVHOSSZ MÉRETEZÉS	63
KOORDINÁTAMÉRETEZÉS	64
ÁTMÉRŐ ÉS SUGÁR MÉRETEZÉSE	67
ÁTMÉRŐ MÉRETEZÉSE	67
SUGÁR MÉRETEZÉSE	69
KÖZÉPJEL RAJZOLÁSA	70
VEZETŐVONAL ELHELYEZÉS	70
TÖBBSZÖRÖS MUTATÓ	71
MÉRETSTÍLUS FELÜLÍRÁSA	77
MÉRETEK FRISSÍTÉSE	77
MÉRETEK SZERKESZTÉSE	78
MÉRETEK ÚJRACSATOLÁSA	79
MÉRETEK KIEMELÉSE	80
IRODALOM	82

ELŐSZÓ

Az AutoCAD vezeti a személyi számítógépeken futó, számítógépes tervezést segítő rajzprogramok piacát. Ha a felmérések nem csalnak, akkor ez a vezető szerep 80 százaléknál is nagyobb piaci részesedést jelent. A mérnöki tervezés szakemberei építészeti, gépészeti és egyéb területeken világszerte rajzok millióit készítették el ezzel az eszközzel a program megjelenése óta. Ez köszönhető annak a szívós fejlesztő munkának is, amelynek révén a programot létrehozó Autodesk mintegy másfél évenként újabb programváltozattal rukkol elő. Mérnökök, tervezők, műszaki szerkesztők és rajzoló olyan eszközöket kapnak ezzel a szoftverrel kezükbe, amelyekkel más tervezőrendszerek nem, vagy csak elvétve rendelkeznek.

Az AutoCAD LT 2012 elérhető árú kétdimenziós műszaki rajzprogram, amellyel a rajzok hatékonyan és biztonsággal megoszthatók. A szoftver által kezelt *DWG* formátum teljesen kompatibilis a „nagy” AutoCAD programéval, valamint az arra épülő iparág specifikus alkalmazásokkal (Land, Mechanical, Architectural Desktop) sőt a gyártó cég licenckezelési politikája szerint az LT változatról kedvezményes áron lehet váltani a többet tudó háromdimenziós változatokra. A rajz megosztását segíti a weben használható, írásvédett *DWF (Design Web Format)*, valamint a programmal együtt telepített, de ingyenesen letölthető Autodesk Design Review 2012 nézegető program is.

Természetesen a „nagy” AutoCAD program további előnyöket kínál – igaz ennek meglehetősen magas ára is van – a 3D szolgáltatások, tervdokumentációk kezelése, dinamikus blokkok készítése, testre szabás (LISP, ARX, VBA), bemutatásintű grafika, CAD szabványok kezelése valamint a hálózati licenckezelés terén

A szerkesztés hatékonyságának fokozása érdekében már a 2004-es változatban csaknem felére (átlagosan 54 %-ra) csökkentették a rajzfájlok méretét, jelentősen átdolgozták a program kezelői felületét, biztonságosabbá tették az adatmegosztást (egyetlen *DWF*

fájlból már több *DWG* rajz is közzétehető), használhatók az iparág specifikus alkalmazások objektumai, továbbfejlesztették a DesignCenter és DesignCenter Online, valamint a szövegszerkesztési, tulajdonságkezelő, csoportmunka-támogató eszközöket stb.

Az AutoCAD LT 2009 új szolgáltatásai és funkcionalitása nem járt a 2004-es változatban bevezetett *DWG* és *DXF*[™] fájlformátumok módosításával, így a fájl szintű kompatibilitás megmaradt az AutoCAD LT 2004, 2005, 2006, 2007, 2008, 2009 és AutoCAD LT 2010 szoftververziók között. Annak köszönhetően, hogy a 2010-es változat natív fájlformátuma megegyezik a 2007-es változat formátumával, a három legutóbbi változat felhasználói könnyen, rajzaik konvertálása nélkül működhetnek együtt egymással.

A tartalom és a szabványok is könnyebben megoszthatók másokkal, így a munkacsoport tagjai könnyebben alkalmazhatják a házi szabványokat, rajzaik szabványnak megfelelésége könnyen ellenőrizhető, a szabványkövetési jelentés kinyomtatható, villámposztával továbbküldhető. A korábban kialakított DesignCenter Online lap szolgál arra, hogy rajta keresztül *i-drop* formátumú rajztartalmakat, előre gyártott félkész termékeket (blokkokat, szabványokat, elrendezéseket, sőt teljes *dwg* fájlokat) az autodesk.com, vagy partner gyártók webhelyéről rajzunkba vontassunk. Ráadásul már a 2007-es verzióban létrehozhattunk dinamikus blokkokat, amelyeket korábban csak a „nagy” AutoCAD programmal tehettünk.

Ezen szolgáltatásbővülés mellett igazán nehéz volt elképzelni, mi hasznos jöhet még a következő, tehát a legújabb, 2010-es programverzióban. Az új szolgáltatásokról Flash alapú animált bemutatót indíthatunk vagy a telepítő lemezeről vagy a **Help** menü **New Features Workshop** parancsával. Egy listában megválaszthatunk, hogy milyen korábbi tapasztalatokkal rendelkezünk, mely változat újdonságaira vagyunk kíváncsiak (AutoCAD LT 2007, 2008 vagy 2009). Bár itt viszonylag kevés újdonságot figyelhetünk meg, a parancsok sorát összevetve a korábbi parancslistával kiderül, hogy összesen 35 új parancs és 40 új rendszerváltozó jelent meg. Érdekes, hogy ezek az újdonságok most ismét részben egyszerre jelentek meg a „nagy” AutoCAD programban is, szemben a régebbi szokással, miszerint az LT újdonságai egy verzióval követték az AutoCAD újdonságait.

Mindazok számára, akik a 2006-os vagy korábbi változatról térnek át az AutoCAD LT 2012-re, összefoglaljuk a 2007-2010-es változat újdonságait is a megelőző változathoz viszonyítva. *A rajzelemek létrehozásával, a rajzkezeléssel kapcsolatos legfontosabb újdonságok a 2007-es változatban:*

A leglényegesebb, hogy az AutoCAD 2006-os változatához hasonlóan, már az AutoCAD LT 2007-es változatban is létrehozhatunk, módosíthatunk dinamikus blokkokat. A korábbi változatban csak a „nagy” AutoCAD-ben létrehozott dinamikus blokkokat alkalmazhattuk. Dinamikus blokkokból mindjárt rengeteg mintát is kapunk. Ezekkel a blokkok parametrikusan illeszthetők be, nem kell például egy hatlapfejú csavart az összes járatos méretben megtervezni, eltárolni, elegendő egyetlen dinamikus példány, amelynek beillesztésekor listából kiválasztva adjuk meg a szabványos méretet vagy elnevezést. Az új parancsok többsége a dinamikus blokkokkal foglalkozik.

A rajzokhoz digitális aláírást kapcsolhatunk, így igazolható annak eredetisége és változatlansága.

Rajzainkhoz külső referenciaként csatolhatunk DWF állományokat és az ilyen fájlokat publikálhatjuk. Rajzunkat a csatolt DWF állomány feletti rétegeken hozzuk létre. A DWF állomány megfelelő elkülönítése érdekében módosíthatjuk kontrasztját, elhalványulását. Az alávetítésen láthatósági kereteket alkalmazhatunk (látszólagosan vágthatjuk az alávetítést).

A rétegkezeléssel kapcsolatos 15 új parancs.

Parancsot készítettek a táblázatok cellatulajdonságainak másolására is.

Rajzainkat a beépített PDF driver segítségével PDF formátumba konvertálhatjuk, amely az ingyenes Acrobat Reader segítségével tekinthető meg.

Továbbfejlesztették a külső referenciák szervezését, kezelését is. *A 2008-as változat újdonságai:*

Új feliratozás léptékezési szolgáltatásokat vezettek be, amelyekkel a nézetablakok léptéktényezőjétől függő módon mindig helyesen, de más méretben, tartalommal megjelenő szöveget, méreteket, tételszámot, blokkot, attribútumot, sraffozást hozhatunk létre.

A régen nem módosított, szinte tökéletesnek hitt részekhez is hozzányúltak és hasznosan fejlesztették tovább a bevált funkciókat is. Így esett ez például a méretezéssel. Most a mérettűréseket igazították, paraméterezhetővé tették a szögméretek helyét (szögön belülre vagy kívülre), sugárméretekhez bevezették az ívsegédvonalat. Méretmegtöréseket, segédvonal-szakadásokat készíthetünk, beállíthatjuk a méretek közötti távolságot. Új rajzelem a többszörös mutató, amely több beállítással rendelkező objektum. Ekkor egy mutatószöveghez több nyíl tartozik, illetve a mutatószövegeket egy helyre rendezhetjük.

A bekezdéses szövegek már többhasábosak, az attribútumok többsorosak is lehetnek. A bekezdéses szöveg objektumot tehát úgy módosították, hogy amint lehet, automatikusan több hasábsban jelenjen meg a szöveg.

A táblázatokkal kapcsolatos igen fontos újítás, hogy a táblázat- adatokat a közismert Microsoft Excel táblázataiból csatolva illeszthetjük be, így az adatkapcsolat biztosított a táblázat és a rajz között. Bármely módosítás egyszerűen átvezethető a két fájl között. Az összes csatolt adat egyszerűen frissen tartható és szinkronizálható. Bővítették a táblázatstílusokat. Az új formátum-beállításokkal szintén könnyen hozhatunk létre táblázatot, de meglévő táblázatból is készíthetünk stílust, amellyel egységesíthető a táblázatok megjelenése. Nagy jelentőségű az új Adatkiemelés varázsló, amellyel a rajz objektumainak (blokkokat, attribútumok is) adataiból kigyűjtött tulajdonságadatokat Excel munkalaphoz csatolhatjuk vagy exportálhatjuk. Az oszlopok átrendezhető, elrejtethők, tartalmuk sorba rendezhető.

Továbbfejlesztették a fóliákat is. Most a papírtérbeli nézetablak-konként eltérő tulajdonságokat adhatunk meg. Ennek megfelelően a Fóliatulajdonság-kezelőben négy új oszlop jelent meg, amelyben a fóliatulajdonság-felülírások (VP szín, VP vonaltípus, VP vonalvas tagság, VP nyomtatási stílus) rögzíthetők az aktuális nézetablakra. Ha ilyen tulajdonságokat használunk, akkor ezekhez a program automatikusan létrehoz egy szűrőt is. A zárolt fóliák halványíthatók.

A felhasználói felületen csak kisebb változások történtek. Ha 2D rajzolást végzünk, akkor a munkaterületen, a műszerfalon csak a 2D rajzoláshoz és a feliratozáshoz kapcsolódó gombok és vezérlő-

elemek jelennek meg. Választhatjuk e mellett még a klasszikus megoldást is. A rajz állapotosorába kerültek a feliratok léptékezésének eszközei. Átalakították a helyesírás-ellenőrzőt is. Most az ellenőrzés a teljes rajzon vagy a megadott területeken is végrehajtható, ha a program hibát talál, akkor fókuszál a hibára és kiemeli az elírt szót.

A 2009-es változat újdonságai:

A legnagyobb újdonság a teljesen átdolgozott felhasználói felület. Ebben a Microsoft Office 2007 rendszer szalagjait vették át a fejlesztők, azonban nem követték az ottani nehézkes testre szabást (az Office szalagjai ugyanis csak XML szerkesztéssel módosíthatók), hanem a grafikus felhasználói felületen biztosították a módosításhoz szükséges eszközöket. Ugyancsak előnyösebb az Office megoldásánál, hogy az AutoCAD programban a hagyományos, „klasszikus” menü is elérhető, akinek az szükséges, egyetlen kattintással visszaállhat a régi rendszerre. Ha a szalag használata mellett döntünk, akkor is egyszerűen elérhetjük a régebbi menüt. A kiválasztott objektum mellett jelenik meg a gyors tulajdonságok paletta.

Új navigációs eszközt vezettek be, a kormánykereket, amellyel a kép gyorsan nagyítható, mozgatható az ablakban. A megnyitott rajzok és az aktuális rajz elrendezései közötti váltást segíti a lapok előképe.

Megújították az információszerzési lehetőségeket, most sokkal könnyebben és több oktatóeszközt érhetünk el. Átalakították a kommunikációs központot, RSS csatornát is használhatunk.

A földrajzi koordináták rajzhoz csatolása segíti a megvilágítás, tájolás elbírálását akár földrajzilag távoli irodában is. A földrajzi koordinátákat átvehetjük *.kml*, *.kmz* fájlból, a Google Earth alkalmazásból vagy a szélesség-hosszúság adatpárt begépelhetjük.

Megjelent a DWF fájl utódja, a Microsoft XML Paper Specification (XPS) formátumán alapuló DWFx formátum. Ezek egyszerűen megtekinthetők az Internet Explorer, Windows XP, vagy Vista segítségével.

Továbbfejlesztették a rétegtulajdonság-kezelőt, melyet most már transzparensen, más parancsok végrehajtása közben is a képernyőn tarthatunk, benne a rétegszűrő panel bezárhatóvá-kinyithatóvá vált.

Az AutoCAD-del való jobb kompatibilitás érdekében már az LT-ben is használhatunk nem négyszögletes nézetablakot, True Color színeket, mezőket.

A 2010-es változat újdonságai:

Több újdonság kapcsolódik a széles körben elterjedt, Adobe-féle PDF formátum támogatásához. A kimeneti oldalon: Az AutoCAD LT 2D szoftverből a rajzot közvetlenül PDF-fájlokban is közzétehetjük. Ennek köszönhetően a rajzok megosztása rendkívül könnyű a felhasználók legszélesebb köre felé, hiszen az ingyenes Adobe (Acrobat) Reader, mint PDF-olvasóprogram az egyik legjobban elterjedt szoftver a világon. Javítottak a betűtípusok és vonalvastagságok minőségi megjelenítésén. A szövegek – a nem védett dokumentumokban – kijelölhetők és másolhatók. A PDF állományba a TrueType betűtípusok, illetve a bekapcsolt és felolvasztott fóliák adatai is bekerülnek. A nyomtatást követően azonnal megjelenik a PDF fájl.

A bemeneti oldalon: forrásként, alávétítésre használhatjuk a PDF fájlokat.

A rajzeszközök megújítása során egyszerűbb és termelékenyebb rajzolást tettek lehetővé az Illesztés, az Xref és a Blokkattribútumkezelő parancsok segítségével.

Az Illesztés parancs biztosítja az objektumok másik objektumhoz igazított áthelyezését, léptékezését, elforgatását a másik objektumon kiválasztott pontok alapján.

Az azonnali referenciaszerkesztő (REFSZERK) paranccsal a referenciafájl közvetlen, megnyitás nélkül módosítható. A blokkok a referenciaszerkesztővel módosíthatók úgy is, hogy közben látható a környező geometria. A referenciaszerkesztőbe került XMEGNYIT parancs biztosítja, hogy a jobb egérgombbal közvetlenül a rajzszerkesztőben vagy a külső referenciapalettában nyissunk meg egy xrefet. Így nem kell többet listázni a külső referenciáfájlokat a név megkereséséhez, majd utána tallózással megkeresni a fájlt.

A külső referenciák vágásával saját, ki- vagy bekapcsolható hártyavonalakat készíthetünk, amelyeket akár átfordíthatunk is.

Megkönnyítették az attribútumokat tartalmazó blokkdefiníciók kezelését is. Ezen kívül az attribútumok szinkronizálása mostantól az alapparancsok közé tartozik. Attribútum definíciók blokkokhoz adá-

sakor vagy eltávolításakor a blokk minden példánya az új attribútumoknak megfelelően frissíthető, vagyis a változások könnyen átvezethetők a blokk alkalmazott példányai.

A továbbfejlesztett attribútum szerkesztővel az egyedi attribútumok értékei mellett a tulajdonságokat is pillanatok alatt módosíthatja.

A 2D rajzok megtekintése és szerkesztése több beállítással és vezérlőelemmel módosítható. A külső referenciák elhalványíthatók, a program új mérőeszközöket, nézetablak-forgatási lehetőségeket és többszörös mutatókat érintő fejlesztéseket tartalmaz, amelyek meggyorsítják az időigényes rutinfeladatok végrehajtását.

A 2011-es változat újdonosságai:

Átalakították a program indítását. Az üdvözlőképernyőről oktató videókat is indíthatunk, amelyek bemutatják a felhasználói felületet, a kétdimenziós rajzelemek létrehozását és módosítását, a szövegek és méretezés kezelését, a rajzlapok nyomtatását. A **New Features Workshop** paranccsal most az interneten keresztül, az Autodesk egyik portálján tekinthetjük meg a 2009-2011-es változatok újdonosságait.

A régóta változatlan kitöltési parancsokat átalakították. Most még kényelmesebben állíthatjuk be a rajzelemek és azokon belüli színek kitöltését, amelyek számára egyszerűen háttérszín és átlátszóság tulajdonságot is megadhatunk. A kitöltés automatikusan követi a kitöltött rajzelem átalakítását. A kitöltési minta a többi rajzelem mögé helyezhető.

A szalagon vagy a **Tulajdonságok** palettán beállíthatjuk a kiválasztott, illetve az új rajzelemek átlátszóságát fólia, blokk vagy egy megadott értékre.

Megváltozott az objektumok fogókkal végzett szerkesztése. Megjelent a hasonló objektumok kiválasztására szolgáló **Hasonló kijelölése** (SELECTSIMILAR) parancs. Elkülöníthetünk és elrejtethetünk objektumokat. Kiemelhetjük az XREF rajzhivatkozásokat.

A szöveg alapú vonaltípusokhoz beállítható a beágyazott szöveg iránya, amelyet megtart a program akkor is, ha módosítunk a vonalon. Frissítettek a tananyagokon és a navigációs sávon is.

Nem túl szerencsés, de most már a hagyományos súgót is az interneten keresztül, a gyártó honlapjáról tölthetjük le. E megoldás

hátránya, hogy bizonyos tartalmak nem érhetők el offline módban, előnye viszont az, hogy mindig napra kész súgót kaphatunk.

46 teljesen új (többnyire a kitöltéseket és átlátszóságot szabályozó) rendszerváltozó jelent meg a 35 új parancs mellett.

A 2012-es változat újdonságai:

Teljesen átdolgozták a Súgót, amelyet most az Autodesk Exchange ablakon keresztül érünk el. Sajnos az újdonságok bemutatása is csak néhány animált film elérésére változott.

A Content Explorer ablakban tartalmakat (rajzfájlokat, blokkokat és stílusokat) érhetünk el az Autodesk Seek szolgáltatásán keresztül, vagy helyi, illetve hálózati mappákban, amelyeket beilleszthetünk rajzunkba.

Az AutoCAD LT 2012-ben tovább bővültek a megosztásra használható hatékony eszközök, például az aktuális DWG fájlok korábbi DWG formátumban történő mentése vagy a DWF fájlok jelölőinformációkkal együtt történő importálása és exportálása. Továbbfejlesztették a DWF fájlok importálását és alávetített használatát. A rajzfájlok Adobe PDF formátumban is közzétehetők, sőt az ilyen formátumú dokumentumokat is használhatjuk alávetítésként. Elérhetővé tették az AutoCAD WS szolgáltatást, amelyen keresztül megoszthatjuk a rajzokat. A szolgáltatás használatához, a kiszolgáló eléréséhez be kell jelentkezni a WS rendszerbe. Az internetes kapcsolat mobil eszközökről is elérhető.

Teljesen megváltozott a rajzelemek sík- és térbeli többszörözésének, kiosztásának folyamata. Ezzel együtt új kiosztási lehetőség (útvonal mentén), helyzet érzékeny szalag, gyorsulajdonság-beállítás jelentek meg. A kiosztással létrejövő új elemek asszociatív csoportként követik a forrásobjektum változásait, ugyanakkor a csoport bármely tagja egyedileg is módosítható.

A rajzoláshoz tartozó újdonság, hogy továbbfejlesztették a fogókat. Most a többfunkciós fogókat használhatjuk a vonalak, ívek, méretek, mutatók módosításához, sőt a felhasználói koordinátarendszert is átalakíthatjuk fogókkal.

A lekerekítés és letörés műveletek eredménye még a parancs végrehajtása előtt előképen ellenőrizhető. Továbbfejlesztették az **EGYBEFŰZ** parancsot is, amellyel görbéket is simíthatunk és a műveletet előképen végzett ellenőrzés alapján hajthatjuk végre.

Módosítottak a méretek háttérmaszk-beállításán is.

Az Autodesk Exchange új közösségi portál AutoCAD felhasználók számára. Innen multimédia tartalom, videók, e-tanulást segítő eszközök és más weboldalokról származó CAD-del kapcsolatos hírek tölthetők le, de az online súgó lapjai is ezen keresztül érkeznek.

Megjelent az automatikus parancssori kiegészítés. A parancsok begépelésekor vagy a parancssorban, vagy a dinamikus adatbevitel mezőjében választhatunk az adott karaktersorozattal kezdődő parancsok közül, ez is a gyorsabb és hibátlanabb parancskiadást szolgálja.

Létrehozták a lapkészlet kezelőt (az AutoCAD 2005-ös változatában jelent meg), amely több, esetleg különböző tervezőktől, szakágaktól származó rajzfájl egyetlen tervezési projekt lapkészletbe foglalását segíti. A különösen komplex projektek esetén lapkészleten belül alkészleteket is kialakíthatunk. A lapkészletek manuális kezeléséhez a laplista címeit tartalmazó, könnyen frissíthető táblázatot készíthetünk. A lapkészlet rendezéséhez rajzcsoportosító eszközöket kapunk. A lapkészlet teljes egészében tehető közzé, küldhető el e-Küldeményként és archiválható. A lapkészlet kezelő a nézeteket a rajzokhoz hasonlóan kezeli.

A nyomtatással kapcsolatos újdonságok részben a lapkészletekkel kapcsolatosak, másrészt megoldották a háttérben nyomtatást, vagyis a nyomtatás vagy közzététel olyan működését, hogy a művelet közben változatlanul dolgozhatunk a rajzon. A nyomtatás vagy közzététel végét állapotosori szövegbuborék-üzenet jelzi.

Új szolgáltatás a beállítások áttelepítésének lehetősége mellett a visszaállítás az alapértékekre, amely biztosítja a szabad próbálgatás lehetőségét.

Már az angol változat megjelenésekor elérhető a magyar nyelvű súgó és programdokumentáció. Ez utóbbi terjedelmes e-book formában, azonban úgy látjuk, mellette szükséges a mi kiadványunk is, részint mert néhol hiányos, részint mert az ilyen jellegű kézikönyvek csak a szakértők számára kezelhetők. A kezdők és az átlagos programfelhasználók könnyen eltévednek a rengeteg információ közt. A mi köteteink pedig (reméljük az Olvasók szerint is) didaktiku-

san épülnek fel, valahová a tankönyv és a részletes referencia közé sorolhatók.

Az új programváltozatban 34 új rendszerváltozó és a 36 új parancs jelent meg.

A könnyebb kezelhetőség és az árcsökkentés érdekében most az AutoCAD LT 2011-es változatához hasonlóan több kötetben tárgyaljuk a programot. Az újdonságokat és szükséges alapismereteket az *AutoCAD LT 2012 – Kezdő lépések* című kötetben ismertettük.

Az „*AutoCAD LT 2012 – Rajzelemek*” című kötet foglalkozik a rajz létrehozásával, az alapvető objektumok kialakításával, az *AutoCAD LT 2012 – Fóliák, tulajdonságok* kötet tárgyalja a rajzi rétegek kialakítását, felhasználási területeit és szempontjait.

Az *AutoCAD LT 2012 – Blokkok, Xrefek* című kötet a rajzelemek csoportosítását, „újrahasznosítását”, elemkönyvtárak használatát és a rajzok közötti kereszthivatkozásokat tárgyalja.

Az *AutoCAD LT 2012 – Rajzmódosítás* című kötet írja le a programmal létrehozott alapvető rajzelemek módosításának legkülönbözőbb típusait (a vágást, a nyújtást, a tükrözést, a megtörést, a letörést stb.).

Az *AutoCAD LT 2012 – Megjelenítés* című kötet foglalkozik a rajz különböző képernyős és nyomtatási megjelenítési módjaival, a rajzgépek használatával.

Az *AutoCAD LT 2012 – Változók, lekérdezések* című kötetben a működést szabályozó és információs rendszerváltozókat mutatjuk be.

Az *AutoCAD LT 2012 – Testre szabás, beállítások* című kötet ismerteti a program optimális használatához szükséges előkészítő munkákat, illetve a hordozható licenc használatát, valamint átfogó parancs-összefoglalót adunk, így ez a kötet bizonyos mértékig gyorsreferenciaként is használható. Az AutoCAD LT 2005 szoftvertől a korábban jogosultság megadása néven ismert folyamat helyét az iparágban újabban terjedő termékaktiválás vette át. Az AutoCAD LT 2012 verzió is a termékaktiválást használja.

Könyvünk tömören, a kezdő és haladó felhasználók számára egyaránt érthető módon összefoglalja az AutoCAD LT 2012-es változatának rajzméretezéssel kapcsolatos tudnivalóit.

A kötet megértéséhez különösebb számítástechnikai ismeretekre nincs szükség, elegendő a Windows XP, Windows Vista vagy Windows 7 operációs rendszer alapfokú ismerete. A könyvet ajánljuk azoknak, akik kényelmesen, gyorsan, tetszetős formában szeretnék elkészíteni rajzaikat, azokat pontosan jól olvasható módon kívánják beméretezni, amihez ezúton is sok sikert kívánunk.

Végezetül: bár könyvünk készítése során a megfelelő gondossággal igyekeztünk eljárni, ez minden bizonnyal nem óvott meg a tévedésektől. Kérem, fogadják megértéssel hibáimat.

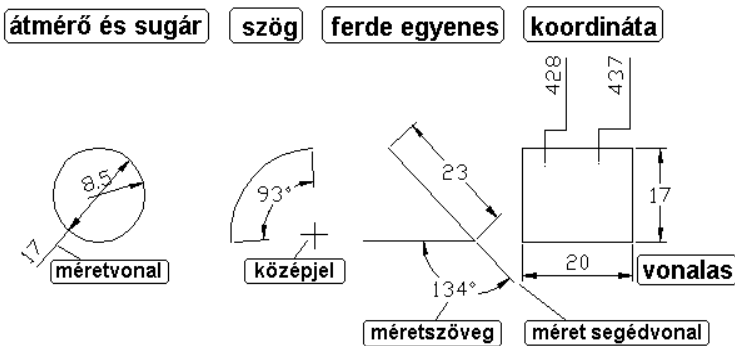
Szentendre, 2011. augusztus

Köszönettel

a szerző

RAJZOK MÉRETEZÉSE

Az AutoCAD programok egyik legkiforrottabb szolgáltatása a méretezés. Ennek a funkciónak segítségével a rajzot pontos méretadatokkal látjuk el, melyek tartalmazhatnak pontosság, tűrés, alternatív mértékegység adatokat. A méretezési lehetőségekre szerény példa látható az 1. ábrán. Ugyanitt egyes sajátos szakkifejezések rajzi megfelelőit is bemutatjuk.



1. ábra

A méretezéshez tartozó rajzelemek megjelenítését méretváltozók szabályozzák. Ezeket a változókat méretezési stílusokba vonhatjuk össze. Ezzel az időigényes méretezési változó-beállítást lerövidíthetjük.

A méretezést végezhetjük a menüparancsok vagy a parancssorba gépelt méretező utasítások segítségével. Ez utóbbi a **DIM** (MÉRET) vagy a **DIM1** (MÉRET1) parancsok kiadása után történhet. A méretezés során a parancssor promptja megváltozik. Ekkor normál AutoCAD LT parancsokat nem alkalmazhatunk, csak a transzparens módú parancsok, üzemmód kapcsolók és a tárgyraszter használható.

Az asszociatív méretek olyan méretek, amelyekben az összes méretező vonal, nyíl, ív és szöveg egyszerre kijelölhető rajzelemként jelenik meg, és beállítás szerint kapcsolódnak a méretezett rajzelemhez (ilyenkor követik annak méretváltozásait). A korábbi DIMASO rendszerváltozó helyébe lépett DIMASSOC rendszerváltozó értéke szabályozza ezt a tulajdonságot. A DIMASSOC=2 esetében az asszociatív méretezés be van kapcsolva. Ez az alapértelmezett beállítás. Segítségével a méreteket könnyebb kezelni. A kapcsolót kikapcsolva a méretek elemei külön-külön kijelölhetők. A hagyományos rendszerváltozó be vagy kikapcsolásához gépeljük be a *Dim:* prompt után a DIMASO szót, majd nyomjuk meg az **Enter** billentyűt. Utána adjuk meg a bekapcsoláshoz az *On*, vagy kikapcsoláshoz az *Off* szót és nyomjuk meg az **Enter** billentyűt. Ha a régi DIMASO rendszerváltozót adjuk meg, a program a beállítást akkor is visszaigazolja: „DIMASO support will be discontinued, DIMASSOC has been set to 1”. A DIMASSOC ezzel szemben három különböző egész változó megadásával állítható be (lásd alább).

A DIMASSOC rendszerváltozót a rajz tárolja. Az AutoCAD LT 2002 előtti verzióban készült rajz megnyitásakor a DIMASSOC rendszerváltozó átveszi a rajz DIMASO rendszerváltozójának értékét. A DIMASSOC rendszerváltozónak háromféle állapota lehet:

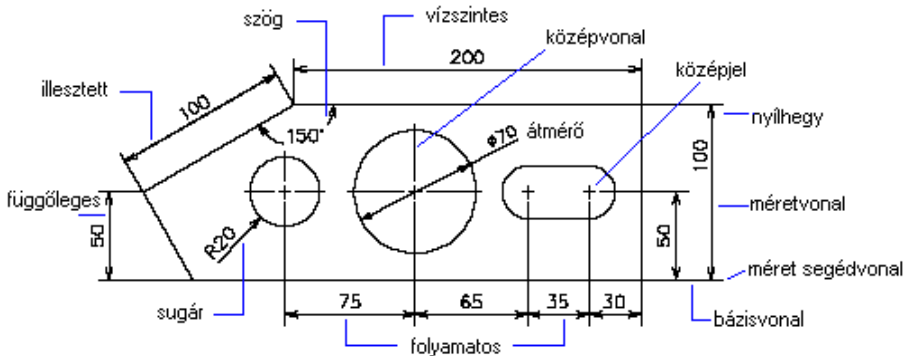
0, amely megfelel a DIMASO *Off* kapcsolónak. Ekkor a méretezéssel alapelemeire szétvetett méreteket készítünk. A program nem hoz létre kapcsolatot a méret különböző elemei között, így azok (a méretvonalak, méretívek, méretnyílfejek és méretszövegek) önállóan kezelhetők, mozgathatók, módosíthatók.

1, amely megfelel a DIMASO *On* kapcsolónak. Hatására a program nem asszociatív méret objektumokat hoz létre. A program a méret elemeit egyetlen objektummá formálja. Ha a méretezett pont elmozdul az objektumon, a méretezési érték frissítésre kerül.

2, amely az AutoCAD LT 2002-ben jelent meg. Ilyenkor a program asszociatív méret objektumokat készít. Ezek méretezésenként egyetlen objektumot képeznek. Az ilyen méretek egyes definíciós pontjai a rajzelemek asszociációs pontjaihoz tartoznak, ennek köszönhetően a méretezési hely, irány és érték automatikusan frissül, ha a rajzelem méretezett pontja elmozdul.

MÉRETEZÉSI FOGALMAK

A méretvonalak jelzik az egyes méretek irányát és nagyságát. Szögméretezéskor íves méretvonalat alkalmazunk. A méret-segédvonalak (vetítővonalak), a méretezendő rajzelemtől a méretvonalakig tartanak, szerepük a méretek vonatkozási helyének pontos azonosítása.




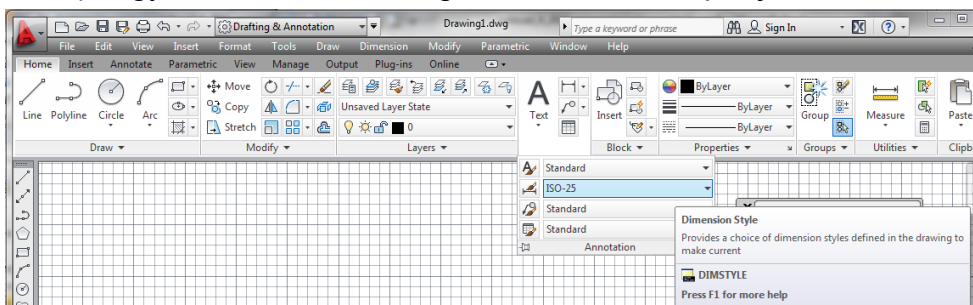
2. ábra

A nyílhegyek a méretvonalak mindkét végén megtalálható végződések. A méretszövegek rendszerint a tényleges méreteket rögzítő karakterláncok, tartalmazhatnak előtagokat, utótagokat és tűréseket. A folytonos mutatóvonalak megjegyzéseket kötnek össze a hozzájuk tartozó objektumokkal. A középjelk körök vagy ívek középpontját jelölő kis keresztet. A középvonalak ugyanerre szolgáló szaggatott vonalak. Először a méretezési stílusok ismertetése kapcsán mutatjuk be a méretváltozók típusait, beállítási módját. A méretváltozók a rendszerváltozókhoz hasonló módon, a parancssorba gépelve is megadhatók. Ezt követően térünk ki a méretezés végrehajtására.

MÉRETEZÉS STÍLUSA

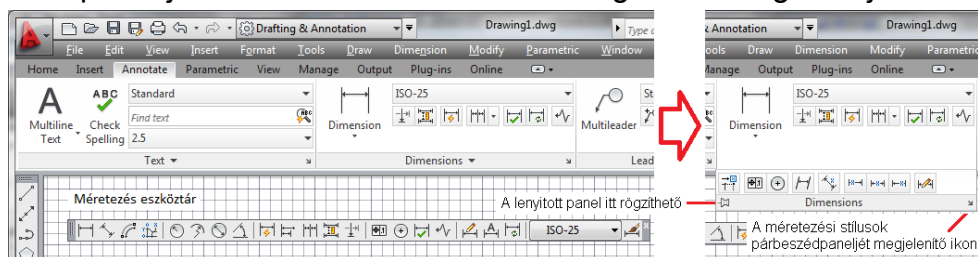
A stílusokban foglaljuk össze a méretváltozók megfelelő módon beállított értékeit. A **Format** (Formátum) menü **Dimension Style** (Mé-

retstílus) parancsával, illetve a **Dimension** (Méretezés) menü **Dimension Style** (Stílus) parancsával vagy a parancssori **DDIM** (DPMÉRET) parancssal, a Dimension eszköztár  Dimension Style ikonjával szabályozzuk a méretezés stílusát. A stíluskezelő feldolgozza a külső hivatkozások méretezés stílusait is. A stíluskezelő megjeleníthető a **Home** szalag **Annotation** csoportjából (lásd a 3. ábrát) vagy az **Annotate** szalag **Dimensions** csoportjából is.



3. ábra

Az **Annotate** szalag **Dimensions** panelja (csoportja) foglalja össze a méretező parancsokat, csakúgy, mint a Dimension eszköztár. A panel a neve melletti ikonra kattintva ideiglenesen lenyitható, hogy megjelenjenek a ritkábban használt parancsok is. A lenyitott állapotot a panel jobb alsó sarkában látható tűzőgombbal rögzíthetjük.



4. ábra

A stíluskezelő párbeszédpanelről indíthatjuk a stílusok összehasonlítását, módosítását, felülírását (eltérést a stílustól), valamint új méretezési stílusok létrehozását.

A *Feliratozási (Annotative)* stílussal olyan objektumokat hozhatunk létre, amelyek a különböző arányú, tehát eltérő léptéktényezővel jellemezhető nézetablakokban a nagyítástól függően eltérő tartal-