



Autodesk

AutoCAD LT

2008

Blokkok, Xrefek

Dr. Péter Kristóf

Mercator
Stúdió

Minden jog fenntartva, beleértve bárminemű sokszorosítás, másolás és közlés jogát is.

Kiadja a Mercator Stúdió
Felelős kiadó a Mercator Stúdió vezetője
Lektor: Gál Veronika
Szerkesztő: Pétery István
Műszaki szerkesztés, tipográfia: Dr. Pétery Kristóf

ISBN 978-963-606-631-4

© Dr. Pétery Kristóf PhD, 2007
© Mercator Stúdió, 2007

Mercator Stúdió Elektronikus Könyvkiadó
2000 Szentendre, Harkály u. 17.
www.akonyv.hu, www.peterybooks.hu
T/F: 06-26-301-549
06-30-305-9489
e-mail: info@akonyv.hu

TARTALOM

TARTALOM	3
ELŐSZÓ	5
BLOKKOK ÉS KÜLSŐ REFERENCIÁK	11
BLOKK LÉTREHOZÁSA	13
BLOKK LÉTREHOZÁSA AZ AKTUÁLIS RAJZHOZ.....	14
BLOKK MÓDOSÍTÁSA.....	20
BLOKK LEMEZRE ÍRÁSA.....	21
BLOKK BEILLESZTÉSE	22
BEILLESZTÉS TERVMESTERREL	26
BEILLESZTÉS PALETTÁBÓL	32
RAJZELEMENK FELOSZTÁSA BLOKKOKKAL.....	35
BLOKKOK LÁNCSZERŰ BEÁGYAZÁSA.....	37
BLOKK SZÉTVETÉSE ALKOTÓELEMEIRE	38
DINAMIKUS BLOKK KÉSZÍTÉSE	38
DINAMIKUS BLOKKOK ELEMEI	42
PARAMÉTEREK (PARAMETERS)	42
MŰVELETEK (ACTIONS)	43
PARAMÉTERKÉSZLETEK	44
ELEMMOZGATÁS ENGEDÉLYEZÉSE	46
BLOKK EGY RÉSZÉNEK NYÚJTÁSA.....	49
LÁTHATÓSÁG SZABÁLYOZÁSA	52
ÁTFORDÍTÁS ALKALMAZÁSA.....	54
KIOSZTÁS PARAMÉTEREZÉSE.....	55

KERESÉSI TÁBLÁZAT HASZNÁLATA.....	56
A BLOKKDEFINÍCIÓ MÓDOSÍTÁSA	60
A BLOKKSZERKESZTŐ SPECIÁLIS PARANCSAI	60
DINAMIKUS BLOKKOK BEILLESZTÉSE	65
ATTRIBÚTUMOK KEZELÉSE.....	65
ATTRIBÚTUMOK LÉTREHOZÁSA.....	66
ATTRIBÚTUM BLOKKHOZ KAPCSOLÁSA.....	70
BLOKKBEILLESZTÉS ATTRIBÚTUMMAL	72
BEILLESZTETT ATTRIBÚTUMÉRTÉKEK CSERÉJE	73
ATTRIBÚTUMOK KIVITELE	76
KÜLSŐ REFERENCIÁK.....	78
KÜLSŐ REFERENCIÁK LISTÁJA.....	80
KÜLSŐ REFERENCIÁK ILLESZTÉSE	81
KÜLSŐ REFERENCIÁK CSATOLÁSA	84
FÜGGŐ SZIMBÓLUMOK CSATOLÁSA	85
KÜLSŐ REFERENCIÁK FRISSÍTÉSE	87
KÜLSŐ REFERENCIÁK TÖRLÉSE	87
XREFEK TÖRLÉSE A MEMÓRIÁBÓL.....	88
ELÉRÉSI ÚTVONAL MÓDOSÍTÁSA	88
XREF BETÖLTÉS SZÜKSÉG SZERINT	89
DWF ALÁVETÍTÉS CSATOLÁSA.....	91
DGN ALÁVETÍTÉS CSATOLÁSA	93
IRODALOM	94

ELŐSZÓ

Az AutoCAD vezeti a személyi számítógépeken futó, számítógépes tervezést segítő rajzprogramok piacát. Ha a felmérések nem csalnak, akkor ez a vezető szerep 80 százaléknál is nagyobb piaci részesedést jelent. A mérnöki tervezés szakemberei építészeti, gépészeti és egyéb területeken világszerte rajzok millióit készítettek el ezzel az eszközzel a program megjelenése óta. Ez köszönhető annak a szívós fejlesztő munkának is, amelynek révén a programot létrehozó Autodesk mintegy másfél évenként újabb programváltozattal rukkol elő. Mérnökök, tervezők, műszaki szerkesztők és rajzolóknak olyan eszközöket kapnak ezzel a szoftverrel kezükbe, amelyekkel más tervezőrendszerek nem, vagy csak elvétve rendelkeznek.

Az AutoCAD LT 2008 elérhető árú kétdimenziós műszaki rajzprogram, amellyel a rajzok hatékonyan és biztonsággal megoszthatók. A szoftver által kezelt *DWG* formátum teljesen kompatibilis a „nagy” AutoCAD programéval, valamint az arra épülő iparág specifikus alkalmazásokkal (Land, Mechanical, Architectural Desktop) sőt a gyártó cég licenckezelési politikája szerint az LT változatról kedvezményes áron lehet váltani a többet tudó háromdimenziós változatokra. A rajz megosztását segíti a weben használható, írásvédett *DWF (Design Web Format)* is.

Természetesen a „nagy” AutoCAD program további előnyöket kínál – igaz ennek meglehetősen magas ára is van – a 3D szolgáltatások, tervdokumentációk kezelése, dinamikus blokkok készítése, testreszabás (LISP, ARX, VBA), bemutatásintű grafika, CAD szabványok kezelése valamint a hálózati licenckezelés terén

A szerkesztés hatékonyságának fokozása érdekében már a 2004-es változatban csaknem felére (átlagosan 54 %-ra) csökkentették a rajzfájlok méretét, jelentősen átdolgozták a program kezelői felületét, biztonságosabbá tették az adatmegosztást (egyetlen *DWF* fájlban már több *DWG* rajz is közzétehető), használhatók az iparág specifikus alkalmazások objektumai, továbbfejlesztették a Design-

Center és DesignCenter Online, valamint a szövegszerkesztési, tulajdonságkezelő, csoportmunka-támogató eszközöket stb.

Az AutoCAD LT 2008 új szolgáltatásai és funkcionalitása nem járt a 2004-es változatban bevezetett DWG és DXF™ fájlformátumok módosításával, így a fájl szintű kompatibilitás megmaradt az AutoCAD LT 2004, 2005, 2006, 2007 és AutoCAD LT 2008 szoftververziók között. Ennek köszönhetően a három legutóbbi változat felhasználói könnyen, rajzaik konvertálása nélkül működhetnek együtt egymással.

A tartalom és a szabványok is könnyebben megoszthatók másokkal, így a munkacsoport tagjai könnyebben alkalmazhatják a házi szabványokat, rajzaik szabványnak megfelelése könnyen ellenőrizhető, a szabványkövetési jelentés kinyomtatható, villámposztával továbbküldhető. Az új DesignCenter Online lap szolgál arra, hogy rajta keresztül i-drop formátumú rajztartalmakat, előre gyártott félkész termékeket (blokkokat, szabványokat, elrendezéseket, sőt teljes *dwg* fájlokat) az autodesk.com, vagy partner gyártók webhelyéről rajzunkba vontassunk.

Ezen szolgáltatásbővülés mellett igazán nehéz volt elképzelni, mi hasznos jöhet még a következő, tehát a legújabb, 2008-as programverzióban. Az új szolgáltatásokról Flash alapú animált bemutatót indíthatunk vagy a telepítő CD-ről vagy a **Help** menü **New Features Workshop** parancsával. Itt azonnal egy érdekes újdonságot találunk, ugyanis egy listában megválaszthatjuk, hogy milyen korábbi tapasztalatokkal rendelkezünk, mely változat újdonságaira vagyunk kíváncsiak (AutoCAD LT 2006, 2007, vagy 2008). Bár itt viszonylag kevés újdonságot figyelhetünk meg, a parancsok sorát összevetve a korábbi parancslistával kiderül, hogy összesen 46 új parancs jelent meg. Érdekeség, hogy ezek az újdonságok most egyszerre jelentek meg a „nagy” AutoCAD programban is, szemben a korábbi szokással, miszerint az LT újdonságai egy verzióval követték az AutoCAD újdonságait.

Mindazok számára, akik a 2005-ös vagy korábbi változatról térnek át az AutoCAD LT 2008-ra, összefoglaljuk a 2007-es változat újdonságait is a megelőző változathoz viszonyítva. A rajzelemek létrehozásával, a rajzkezeléssel kapcsolatos legfontosabb újdonságok a 2007-es változatban:

A leglényegesebb, hogy az AutoCAD 2006-os változatához hasonlóan, már az AutoCAD LT 2007-es változatban is létrehozhatunk, módosíthatunk dinamikus blokkokat. A korábbi változatban csak a „nagy” AutoCAD-ban létrehozott dinamikus blokkokat alkalmazhattuk. Dinamikus blokkokból mindjárt rengeteg mintát is kapunk. Ezekkel a blokkok parametrikusan illeszthetők be, nem kell például egy hatlapfejű csavart az összes járatos méretben megtervezni, eltárolni, elegendő egyetlen dinamikus példány, amelynek beillesztésekor listából kiválasztva adjuk meg a szabványos méretet vagy elnevezést. Az új parancsok többsége a dinamikus blokkokkal foglalkozik.

A rajzokhoz digitális aláírást kapcsolhatunk, így igazolható annak eredetisége és változatlansága.

Rajzainkhoz külső referenciaként csatolhatunk DWF állományokat és az ilyen fájlokat publikálhatjuk. Rajzunkat a csatolt DWF állomány feletti rétegeken hozzuk létre. A DWF állomány megfelelő elkülönítése érdekében módosíthatjuk kontrasztját, elhalványulását. Az alávétítésen láthatósági kereteket alkalmazhatunk (látszólagosan vágthatjuk az alávétítést).

A rétegkezeléssel kapcsolatos 15 új parancs.

Parancsot készítettek a táblázatok cellatulajdonságainak másolására is.

Rajzainkat a beépített PDF driver segítségével PDF formátumba konvertálhatjuk, amely az ingyenes Acrobat Reader segítségével tekinthető meg.

Továbbfejlesztették a külső referenciák szervezését, kezelését is. A 2008-as változat újdonságai:

Új feliratozásléptékezési szolgáltatásokat vezettek be, amelyekkel a nézetablakok léptéktényezőjétől függő módon mindig helyesen, de más méretben, tartalommal megjelenő szöveget, méreteket, tételszámot, blokkot, attribútumot, sraffozást hozhatunk létre.

A legújabb változatban régen nem módosított, szinte tökéletesnek hitt részekhez is hozzányúltak és hasznosan fejlesztették tovább a bevált funkciókat is. Így esett ez például a méretezéssel. Most a mérettűréseket igazították, paraméterezhetővé tették a szögméreteket helyét (szögön belülre vagy kívülre), sugárméretekhez bevezették az ívsegédvonalat. Méretmegtöréseket, segédvonal-

szakadásokat készíthetünk, beállíthatjuk a méretek közötti távolságot. Új rajzelem a többszörös mutató, amely több beállítással rendelkező objektum. Ekkor egy mutatószöveghez több nyíl tartozik, illetve a mutatószövegeket egy helyre rendezhetjük.

A bekezdéses szövegek már többhasábosak, az attribútumok többsorosak is lehetnek. A bekezdéses szöveg objektumot tehát úgy módosították, hogy amint lehet, automatikusan több hasábsban jelenjen meg a szöveg.

A táblázatokkal kapcsolatos igen fontos újítás, hogy a táblázat- adatokat a közismert Microsoft Excel táblázataiból csatolva illeszthetjük be, így az adatkapcsolat biztosított a táblázat és a rajz között. Bármely módosítás egyszerűen átvezethető a két fájl között. Az összes csatolt adat egyszerűen frissen tartható és szinkronizálható. Bővítették a táblázatstílusokat. Az új formátumbeállításokkal szintén könnyen hozhatunk létre táblázatot, de meglévő táblázatból is készíthetünk stílust, amellyel egységesíthető a táblázatok megjelenése. Nagy jelentőségű az új Adatkiemelés varázsló, amellyel a rajz objektumainak (blokkokat, attribútumok is) adataiból kigyűjtött tulajdonságadatokat Excel munkalaphoz csatolhatjuk vagy exportálhatjuk. Az oszlopok átrendezhetők, elrejtethők, tartalmuk sorba rendezhető.

Továbbfejlesztették a fóliákat is. Most a papírtérbeli nézetablakoként eltérő tulajdonságokat adhatunk meg. Ennek megfelelően a Fóliatulajdonság-kezelőben négy új oszlop jelent meg, amelyben a fóliatulajdonság-felülírások (VP szín, VP vonaltípus, VP vonalvastagság, VP nyomtatási stílus) rögzíthetők az aktuális nézetablakra. Ha ilyen tulajdonságokat használunk, akkor ezekhez a program automatikusan létrehoz egy szűrőt is. A zárolt fóliák halványíthatók.

A felhasználói felületen csak kisebb változások történtek. Ha 2D rajzolást végzünk, akkor a munkaterületen, a műszerfalon csak a 2D rajzoláshoz és a feliratozáshoz kapcsolódó gombok és vezérlőelemek jelennek meg. Választhatjuk e mellett még a klasszikus megoldást is. A rajz állapotsorába kerültek a feliratok léptékezésének eszközei. Átalakították a helyesírás-ellenőrzőt is. Most az ellenőrzés a teljes rajzon vagy a megadott területeken is végrehajtható, ha a program hibát talál, akkor fókuszál a hibára és kiemeli az elírt szót.

A könnyebb kezelhetőség és az árcsökkentés érdekében most az AutoCAD LT 2007-es változatához hasonlóan több kötetben tárgyaljuk a programot. Az újdonságokat és szükséges alapismereteket az „AutoCAD LT 2008 – Kezdő lépések” című kötetben ismertettük.

Az „AutoCAD LT 2008 – Rajzelemek” című kötet foglalkozik a rajz létrehozásával, az alapvető objektumok kialakításával, az „AutoCAD LT 2008 – Fóliák, tulajdonságok” kötet tárgyalja a rajzi rétegek kialakítását, felhasználási területeit és szempontjait.

Az „AutoCAD LT 2008 – Blokkok, Xrefek” című kötet a rajzelemek csoportosítását, „újrahasznosítását”, elemkönyvtárak használatát és a rajzok közötti keresztivatkozásokat tárgyalja.

Az „AutoCAD LT 2008 – Rajzmódosítás” című kötet írja le a programmal létrehozott alapvető rajzelemek módosításának legkülönbözőbb típusait (a vágást, a nyújtást, a tükrözést, a megtörést, a letörést stb.).

Az „AutoCAD LT 2008 – Megjelenítés” című kötet foglalkozik a rajz különböző képernyős és nyomtatási megjelenítési módjaival, a rajzgépek használatával.

Az „AutoCAD LT 2008 – Változók, lekérdezések” című kötetben a működést szabályozó és információs rendszerváltozókat mutatjuk be. Az új programváltozatban megjelent mintegy három tucat teljesen új rendszerváltozó is a 25 új parancs mellett.

Az „AutoCAD LT 2008 – Testre szabás, beállítások” című kötet ismerteti a program optimális használatához szükséges előkészítő munkákat, illetve a hordozható licenc használatát, valamint átfogó parancsösszefoglalót adunk. Az egyik, nem biztos, hogy a felhasználók szempontjából szerencsés újdonság, hogy az AutoCAD LT 2005 szoftverben a korábban jogosultság megadása néven ismert folyamat helyét az iparágban újabban terjedő termékaktiválás vette át. Az AutoCAD LT 2008 verzió is a termékaktiválást használja.

Könyvünk tömören, a kezdő és haladó felhasználók számára egyaránt érthető módon összefoglalja az AutoCAD LT 2008 változatának szövegkezeléssel kapcsolatos tudnivalóit. A parancsnevek után megadtuk a magyar nyelvű AutoCAD 2008-as változat megfelelő parancsait is.

A kötet megértéséhez különösebb számítástechnikai ismeretekre nincs szükség, elegendő a Windows XP operációs rendszer alapfo-

kú ismerete. A könyvet ajánljuk azoknak, akik kényelmesen, gyorsan, tetszetős formában szeretnék elkészíteni rajzaikat, azokat pontosan jól olvasható módon kívánják beméretezni, amihez ezúton is sok sikert kívánunk.

Végezetül: bár könyvünk készítése során a megfelelő gondossággal igyekeztünk eljárni, ez minden bizonnyal nem óvott meg a tévedésektől. Kérem, fogadják megértéssel hibáimat.

Szentendre, 2007. szeptember

Köszönettel

a szerző

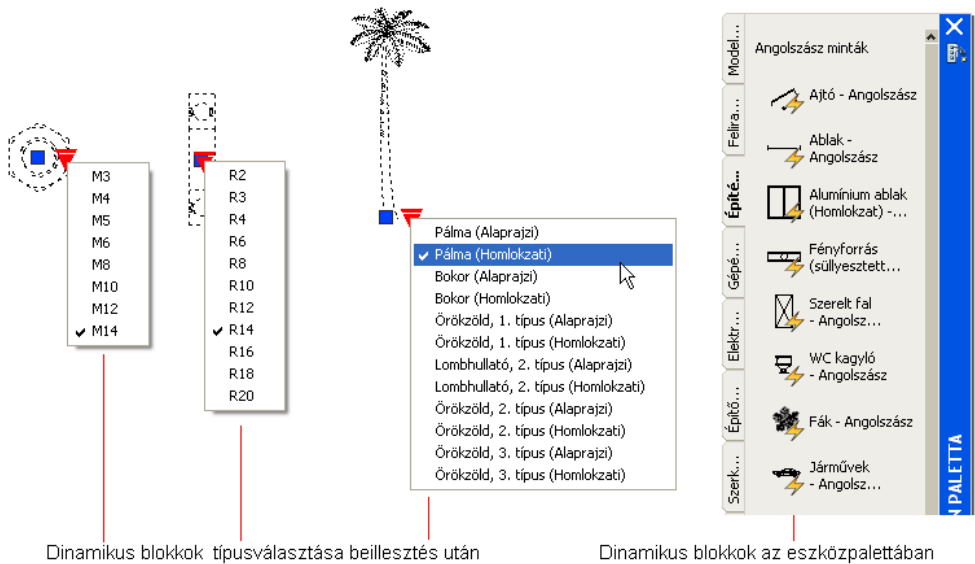
BLOKKOK ÉS KÜLSŐ REFERENCIÁK

A blokkok rajzelemeket foglalnak össze, és önálló rajzelemként viselkednek, tehát másolhatók, nagyíthatók, forgathatók stb. Célszerű az ismétlődő (esetleg több rajzban is előforduló) rajzelem-csoportokat összevonni blokkokba. Például ilyenek a gépészeti szerelvények, bútorok, elektromos berendezések, nyílászárók. Ezekből saját elemkönyvtárakat hozhatunk létre.

Az AutoCAD 2006 jelentős újdonságát, a dinamikus blokkokat az AutoCAD LT 2007 programban már nem csak alkalmazhatjuk, a létrehozásukhoz nem szükséges a „nagy” AutoCAD. Ugyanakkor néhány tucat kész dinamikus blokkot kapunk a program beépített palettáin. Az ilyen blokkok legalább egy tulajdonsága készletből választható a beillesztés során (lásd az 1. ábrát). Ezek a blokkok „vilám” szimbólummal jelennek meg az eszközpalettán.

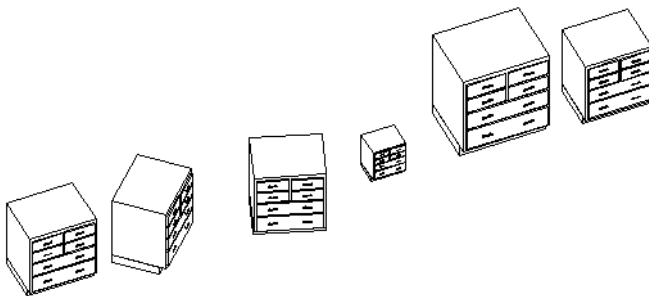
A 2008-as változatban új feliratozásléptékezési szolgáltatásokat vezettek be, amelyekkel a nézetablakok léptéktényezőjétől függő módon mindig helyesen (és akár más, odaillő tartalommal) megjelenő szöveget, méreteket, tételszámot, blokkot, attribútumot, sraffozást hozhatunk létre. A bekezdéses szöveg objektumot úgy módosították, hogy amint lehet, automatikusan több hasámban jelenjen meg a szöveg (természetesen a szövegkeret mérete állítható kézzel is). Többsoros attribútumokat is létrehozhatunk. A feliratozási blokkokkal később részletesebben foglalkozunk.

A blokkokat egyedi névvel azonosítjuk. Tárolási helyük szerint megkülönböztetünk belső (csak abban az adott rajzban érhető el, amelyben készült) és külső (önálló AutoCAD rajzként tárolt) blokkokat. A belső blokk a rajz blokkdefinícióit tároló blokkablájába kerül – ha a kilépéskor nem mentjük el a rajzot, akkor az ilyen blokk is eltűnik.



1. ábra


A blokkok alkalmazásával meggyorsítjuk munkánkat, a tipizálással pontosabbá és áttekinthetővé válnak rajzaink. A blokkok alkalmazásával helyet és újrageneráláshoz szükséges időt takarítunk meg. A blokkokhoz csatolt szöveges információknak (attribútumoknak) a beillesztéskor új értéket adhatunk.



2. ábra

A blokkokkal több rajzelemet egyetlen elemként (blokkdefinícióként) lehet szervezni és kezelni. Minden blokk saját névvel rendelkezik, melyre hivatkozva önállóan lemezre írhatók, tetszőleges rajzba il-


leszthetők. Ezt kihasználva az ugyanarra a blokkra vonatkozó hivatkozásokkal (azok egyetlen blokkdefinícióként való tárolásával) lemezhely takarítható meg a rajz adatbázisában. A blokkok rajzba illesztésekor tetszőleges irány és eltérő méretarány tényező adható meg. Minden beillesztéskor az eredeti blokkból indulunk ki, melynek eltérő elforgatást, nagyítást adhatunk (lásd a 2. ábrát).

A blokkok elemeinek utólagos megváltoztatása előtt elemeire kell szétszedni a blokkot. Ehhez az **EXPLODE** (SZÉTVET) parancsot alkalmazzuk. Ez megfelel a Modify eszköztár  Explode ikonjára kattintásnak, illetve a **Modify** (Módosítás) menü **Explode** (Szétvetés) parancsának. A változtatás elvégzése után ismét létrehozhatjuk a blokkot.

BLOKK LÉTREHOZÁSA


A rajzelemek csoportosításával hozzuk létre a blokkokat. A blokk elemei eltérő színnel, vonaltípussal és különböző fóliákon megrajzolt rajzelemek lehetnek. Ha a 0 nevű fólián hozzuk létre a blokkot, akkor a beillesztéskor mindig az aktuális fóliára kerül. A *ByBlock* (BLOKK) színnel rajzolt blokkok a beszúrásakor felveszik az aktuális blokk színét. Ugyanez vonatkozik a *ByBlock* (BLOKK) típusú vonalakkal rajzolt blokkokra, vagyis ezek az aktuális blokk vonaltípusát veszik fel a beillesztés során. A blokkok korlátlan mértékben egymásba ágyazhatók.

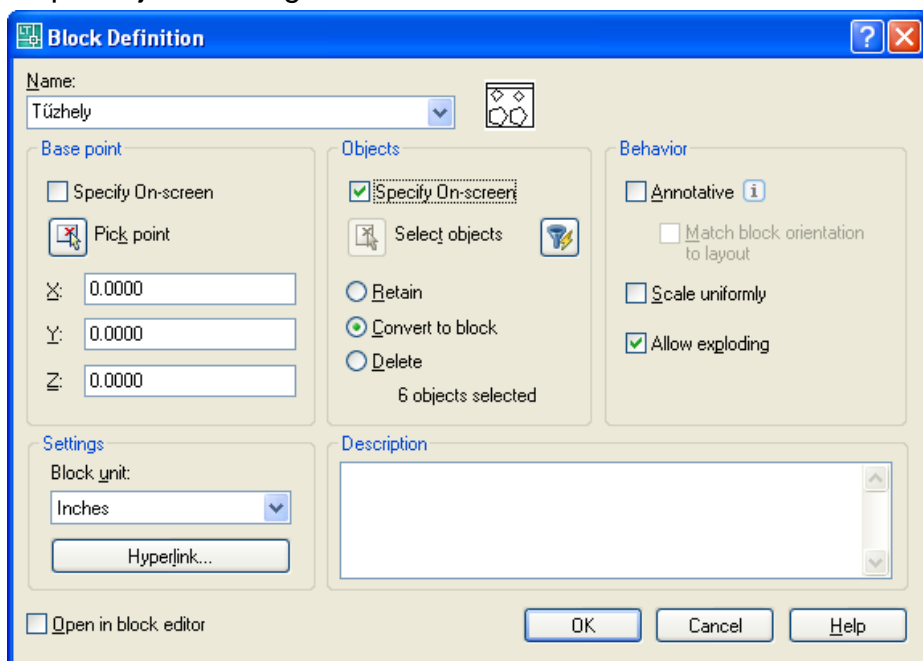
Blokkokat készíthetünk:

- ✚ A **BLOCK** (BLOKK) parancssal az aktuális rajzbeli használat számára. Ennek a parancssori parancsnak felel meg a **Draw** menü **Block** ▶ **Make** parancsa, illetve a Draw eszköztár  Make Block ikonja is.
- ✚ A **BMAKE** (BKÉSZÍT) parancssal, párbeszédpanel segítségével az aktuális rajzbeli használat számára. E két módszerrel tehát a belső blokkokat hozzuk létre, amelyek a rajz blokk táblájába kerülnek.
- ✚ A **BMAKE** (BKÉSZÍT), **WBLOCK** parancssal más rajzok számára is használható módon, az eredményt külön rajzállományba he-


lyezve. Az AutoCAD a rajzokba illesztett rajzokat blokkdefiníciónak tekinti. Így készítjük a külső blokkokat.

BLOKK LÉTREHOZÁSA AZ AKTUÁLIS RAJZHOZ



A blokkok létrehozására szolgál a parancssori **BMAKE** (BKÉSZÍT) parancs, illetve a **Draw** (Rajz) menü **Block** (Blokk) ► **Make** (Készít) parancsa, illetve a Draw eszköztár  Make Block ikonja. A parancs kiadása után a **Block Definition** (Blokk készítése) párbeszédpanel jelenik meg.



3. ábra

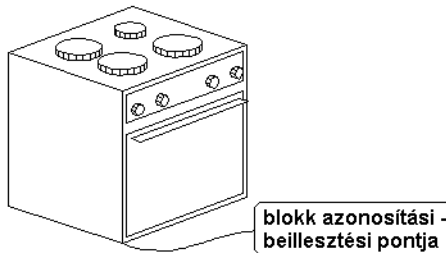
Először megadjuk a blokk nevét (például tűzhely vagy csavar stb.) a **Name** mezőben. A blokknév ékezetes betűket és szóközt is tartalmazhat. Utána a  Pick point (Pontkijelölés) nyomógombra kattintunk, majd a rajzon megadjuk a blokk beillesztési bázispontját (az

objektum jellegzetes pontjának megjelöléséhez használjuk a tárgy-rasztert). A bázispont az **X**, **Y**, **Z** mezőkben koordinátákkal is megadható.

Ezt követően kattintsunk a  Select Objects (Objektumok kiválasztása) nyomógombra, majd jelöljük ki a blokkot képező rajzelemeket. A kijelöléshez felhasználhatjuk a  Quick Select szűrőgombot is.

A korábbi **Preview icon** csoport megszűnt, a blokk beillesztését segítő előnézeti ikont automatikusan létrehozza a program. Korábban ezt külön kapcsolóval kellett létrehozni. A blokk beillesztésekor így a blokk kicsinyített képe a beillesztési pontnál fogva megjelenik a kurzornál és követi az egér mozgását.

Újdonság az is, hogy megadhatjuk a blokkban alkalmazott mértékegységeket (**Block unit**), valamint hogy a **Scale uniformly** jelölőnégyzet bejelölésével kizárhatjuk a torzítást okozó nyújtásokat, az **Allow exploding** jelölőnégyzet bejelölésével engedélyezzük a blokk szétvetését elemekre. Ha a jelölőnégyzeteket töröljük, akkor torzított blokk is beilleszthető, illetve a blokk nem vethető szét elemeire. A **Description** mezőben szintén a blokk későbbi beillesztését segítő rövid leírást adhatunk meg.



4. ábra

A párbeszédpanelen szerényen meghúzódik az **Open in block editor** jelölőnégyzet, pedig az a dinamikus blokkok készítésére szolgáló blokkszerkesztőhöz vezet. Ha bejelöljük a négyzetet, majd az **OK** gombra kattintottunk, akkor a program megnyitja a blokkszerkesztőt, amelyben paramétereket adhatunk a blokkhoz, módosíthatjuk a blokk geometriáját, illetve attribútumait (lásd a *Dinamikus blokk készítése* című részben).