

# Adobe

# Photoshop Elements 9

## Képszerkesztés



*Dr. Péter Kristóf*

Mercator  
Stúdió

Minden jog fenntartva, beleértve bárminemű sokszorosítás, másolás és közlés jogát is.

Kiadja a Mercator Stúdió  
Felelős kiadó a Mercator Stúdió vezetője  
Lektor: Gál Veronika  
Szerkesztő: Pétery István  
Műszaki szerkesztés, tipográfia: Dr. Pétery Kristóf

ISBN: 978-963-607-786-0

© Dr. Pétery Kristóf PhD, 2010  
© Mercator Stúdió, 2010

Mercator Stúdió Elektronikus Könyvkiadó  
2000 Szentendre, Harkály u. 17.  
[www.akonyv.hu](http://www.akonyv.hu) és [www.peterybooks.hu](http://www.peterybooks.hu)  
T/F: 06-26-301-549  
06-30-305-9489

# TARTALOM

<b>TARTALOM</b> .....	<b>3</b>
<b>ELŐSZÓ</b> .....	<b>7</b>
<b>KÉPSZERKESZTÉS</b> .....	<b>12</b>
Alapismeretek.....	12
A szerkesztő fájlműveletei .....	28
Képbetöltés a szerkesztőben .....	28
Képmegnyitás böngészéssel .....	33
Utoljára szerkesztett kép betöltése.....	34
Más formátumú képek betöltése .....	34
Vektoros képek beillesztése .....	35
Új kép létrehozása.....	36
Képek mentése .....	56
Képek mentése a webre.....	58
Mentés Photoshop PDF formátumba .....	59
Képváltozatok tárolása .....	59
Fájlok lezárása .....	60
Visszatérés a mentett változathoz .....	60
Másolatok készítése .....	60
Fájlinformációk .....	61
Navigáció és nagyítás.....	63
A nagyítás beállítása .....	63
Kép mozgatása.....	66
Mozgatás a kéz eszközzel.....	67
Mozgatás az egérkerékkel.....	68
A kép korrekciója .....	69
A kép elemzése.....	69
Színmanipulációk .....	74
Egyszerű színkorrekciók.....	74

Összetett színkorrekciók.....	75
Élesség beállítása .....	90
Fájlok kötegelt módosítása.....	92
Egyéb képmanipulációk.....	96
Parancsokkal kapcsolatos tudnivalók.....	96
Képméretezés .....	98
A rajzvásznon mérete .....	107
Összhatásmódok, festőmódok .....	109
Stílusok és hatások alkalmazása .....	116
A festőszín beállítása .....	118
Eszközök kezelése .....	121
Festés ecsettel, festékszóróval .....	122
Rajzolás ceruzával .....	129
Körvonalak.....	130
Nyílhegyek.....	133
Munka vektoros elemekkel.....	134
Kiválasztás és maszkolás.....	138
Kiválasztás készítése .....	139
Szabályos kiválasztás.....	140
Szabadkézi kiválasztás.....	142
Kiválasztás ecsettel .....	144
Kiválasztás szín felhasználásával .....	145
Gyorskiválasztás .....	146
A kiválasztás megváltoztatása.....	147
Lágy perem módosítása .....	148
Határvonal módosítása.....	149
Kiválasztás finomítása.....	150
Kiválasztás bővítése.....	150
Kiválasztás csökkentése .....	151
Kijelölés megfordítása .....	152
Kijelölés mentése .....	152
Kijelölés betöltése.....	153
Képrészletek sokszorosítása .....	154
Felületek kiöntése festékkel .....	158
Felületek kitöltése.....	160

Színátmenetek készítése .....	160
Helyi javító eszközök .....	162
Radír .....	162
Varázsradír .....	163
Háttértörlő .....	164
Helyi élesítés, elkenés .....	164
Helyi fényerő módosítás .....	166
Képek transzformációi .....	168
Vágólappal végezhető feladatok .....	172
Kivágás .....	173
Másolás .....	173
Egyesített másolás .....	173
Beillesztés .....	174
Beleillesztés .....	174
A vágólap tartalmának törlése .....	175
Fényképek retusálása .....	175
Grafikus szűrők .....	180
Korrekciós szűrők .....	183
Művészi szűrők .....	188
Életlenítő szűrők .....	194
Felületlággyítás .....	196
Ecsetvonás szűrők .....	197
Torzítás szűrők .....	200
A kép cseppfolyósítása .....	201
Zaj szűrők .....	206
Pixelesítés szűrők .....	208
Renderelés szűrők .....	210
Rajzolt szűrők .....	215
Stilizált szűrők .....	220
Felület szűrők .....	224
Textúrázó (Texturizer) .....	225
Kép szűrők .....	226
Egyéb szűrők .....	226
Digimarc szűrők .....	229
Optikai lencsekorrekció .....	230
Rétegek használata .....	231

A rétegkezelő panel .....	231
Réteg kiválasztása .....	233
Rétegek kialakítása .....	234
Szövegréteg .....	237
Vektoros alakzatok rétege .....	240
Háttér réteg.....	241
Színkitöltő réteg.....	241
Színátmenet-kitöltő réteg.....	242
Mintázat-kitöltő réteg .....	243
Korrekciós rétegek.....	244
Rétegmaszk.....	247
Vágómaszkok .....	250
Réteg másolása.....	251
Réteg törlése .....	251
Rétegek tulajdonságai .....	252
Rétegsorrend.....	253
Rétegek csatolása .....	254
Rétegek csoportosítása.....	254
Rétegek zárolása.....	255
Rétegstílusok.....	256
Rétegen alkalmazott hatások .....	258
Réteghatások másolása és beillesztése .....	259
Rétegek egyesítése .....	259
Rétegek összeolvasztása.....	260
Gyors képmódosítás.....	260
Képjavítás kézen fogva .....	262
Képkeretezés.....	263
<b>Felhasznált és ajánlott irodalom .....</b>	<b>268</b>

# ELŐSZÓ

Tisztelt Olvasó!

A grafikus programok a képkezelés és tárolás szempontjából két csoportra oszthatók. A vektorgrafikus szoftverek az ábrázolás során a képet alkotó alakzatokat matematikai egyenletekkel írják le, ebből adódik az az előny, hogy az ilyen képek korlátlan mértékben nagyíthatók és kisebb helyet foglalnak el, hátrányuk, hogy fényképek kezelésére nem alkalmasak (bár ma már léteznek hibrid rendszerek is). Ezzel szemben a rasztergrafikus kép pixelekből áll, és az állományok a kép minden egyes képpontjának színét és egyéb jellemzőit eltárolják. E tárolási és feldolgozási mód előnye, hogy minden egyes képpont külön szerkeszthető, így fényképek feldolgozására, retusálására kiválóan használható, hátránya viszont az, hogy ezek a képek sokkal nagyobb lemezterületet foglalnak és a számítógép memóriájának méretével szemben is igényesebbek, ugyanakkor az ilyen képek minőségromlás nélkül csak korlátozottan nagyíthatók.

A rasztergrafikus programok közé tartozik az Adobe Systems Incorporated cég Photoshop nevű programja, amely egyfajta etalon a képfeldolgozással és grafikával foglalkozók körében, ugyanakkor azonos szintű konkurenciával alig rendelkezik (a fejlesztő honlapja: [www.adobe.com](http://www.adobe.com)). Ezzel a szoftverrel szinte mindenféle képfeldolgozással kapcsolatos probléma megoldható. A programban korábban többféle újítás jelent meg, amelyet előbb vagy utóbb a konkurens programok fejlesztői is átvettek. Ezek közé tartozik a rétegek kezelése (amikor a kép jellemző részeit különböző rétegekre helyezzük, és rétegenként módosítjuk), vagy a beépülők, azaz a „plugin”-ek használata (ezek egy külön könyvtárban elhelyezkedő, esetleg más fejlesztőtől származó, speciális funkciójú fájlok, külön programok, amelyek betöltés után beépülnek a Photoshop program menürendszerébe).

A képek rétegenkénti kezelése azért előnyös, mert a rétegekre helyezett objektumokat a kép más rétegeinek módosítása nélkül

változtathatjuk meg, tartalmukat önállóan mozgathatjuk. A rétegeket átlátszóvá tehetjük, közöttük különféle csoportosítási és egyéb műveleteket végezhetünk, sorrendjüket másíthatjuk, rajtuk külön-külön más grafikus szűrőt alkalmazhatunk stb.

A beépülők is szabvánnyá váltak, ezeket szintén használják más retusáló programok. A legtöbbjük egyfajta grafikus szűrő, a szaknyelvi zsargonban „effekt”, de készültek, fájlátalakító, védjegykezelő pluginek is. A grafikus szűrők a kép kijelölt részén vagy az aktuális réteg tartalmán hajtanak végre valamilyen látványosak műveletet.

A Photoshop a nyomdai előkészítés és képfeldolgozás legelterjedtebb programja. Külön érdekesség, hogy már az 5.0-ás változatot is lefordították magyar nyelvre. 2002-ben jelent meg a program 7.0-ás, 2004-ben CS (8.0), 2005-ben CS2 (9.0), 2006-ban CS3 (10.0), 2008-ban CS4 (11.0), 2010-ben CS5 (12.0) változata. E programok a professzionális fotósok, képfeldolgozók megbecsült eszközei, tudásuk mellett, borsos árak miatt is.

Az amatőrök számára a Photoshop Album 2 és a Photoshop Elements 2 programok előnyös szolgáltatáskészlete együtt jelent meg 2004-ben a Photoshop Elements 3 szoftverben, amelyet hamarosan követett a 4-es változat 2005-ben, illetve az 5-ös változat 2006-ban, a 6-os változat 2007-ben, végül könyvünk tárgya, a 7-es változat 2008-ban, a 8-as változat 2009-ben, a 9-es verzió 2010-ben. Ezzel az olcsó (a videó szerkesztő Premiere Elements programmal együttesen körülbelül 50000 forintba kerülő) programmal a nem professzionális felhasználók könnyen, gyorsan javíthatják digitális kamerából vagy szkennerről származó képeiket, sőt olyan szolgáltatásokat is kiaknázhathatnak, amelyekkel korábban csak a Photoshop program bírt. A képjavítás gyorsaságán, könnyedségén pedig még fokoztak is (részletesen lásd az *Adobe Photoshop Elements 9 – Képszerkesztés és gyorsjavítás* című kötetben). A 9. változat már nyit a videofelvételek felé is, legalábbis a katalogizálás szintjén.

A kezelőfelület két önálló része a képszerkesztő (Editor) és a szervező (Organizer). Ez utóbbival teremthetünk rendet merevlemezünk képi, video- és zenei állományai között, melyeket külön mappákba rendezhetünk. A szervezőt a programnak a Windows operációs rendszer alatti változatának alkalmazói használhatják, jelenleg

ez a szolgáltatás a Macintosh változatban nem érhető el. A szervező figyelemmel kíséri a meghatározott mappákban tárolt fájlok változásait is. A képeket archiválhatjuk merevlemezre, CD-re, DVD-re. A szervezőből indítható a képszerkesztő, de készíthetünk diavetítést, video CD-t, fotóalbumot, üdvözlőkártyát, naptárt, animált web-fotógalériát vagy postai lapot is.

Akár a digitális kamerát, kártyaolvasót, USB memóriát kapcsolunk a számítógéphez, azonnal elindul az Adobe Photo Downloader program, amellyel a képeket a számítógépre egy megadott mappába, akár csoportos átnevezéssel másolhatjuk. A szervező ugyanakkor kezeli a szkennereket, valamint az internetes képforrásokat is. A képek nyomtatása is megrendelhető az internetes szolgáltatókon keresztül.

A képjavító szolgáltatás a Photoshop Album megoldásához hasonló módon, két részre osztott munkaablakban alkalmazható, így egyszerre láthatjuk a kép eredetijét és a javítás hatását. Természetesen eközben tetszőleges mértékű nagyítást alkalmazhatunk. Az automatikus javítással általános megvilágítás, kontraszt, élesítés korrekciót hajthatunk végre. A pontosabb megoldáshoz választhatjuk a manuális beállításokat is.

Bár sok funkciót a Photoshop programból vettek át, miért nem ajánlják ezt a programot a professzionális felhasználóknak? Nem ismeri a Lab és CMYK színmódokat, tehát a nyomdai hasznosítás kizárt. Nem tudunk stílusokat létrehozni (csak néhány beépített stílust alkalmazhatunk), nem lehet műveletsorokat (szkripteket), beállításokat elmenteni, hiányzik a Channels panel, panorámaképeket sem készíthetünk automatikusan. A 16 bites színmélységű képeket 8 bitesre konvertálhatjuk, másképp nem kezeli. Akinek e szolgáltatásokra van szüksége, az nyúljon mélyebben a zsebébe és vásárolja meg a körülbelül nyolcszoros árba kerülő Photoshop CS 5-öt... Esetleg szóba jöhet még a Photoshop Lightroom 3-as változata is, bár az is kétszer annyiba kerül, mint az Elements, és szintén csak RGB színtérben dolgozik, vagyis nyomdai munkára alkalmatlan.

A szoftver munkakörnyezete egyszerű, interaktív, a felhasználói felületet mindenki könnyen átalakíthatja úgy, hogy a legjobban segítse a hatékony munkát. A program használható Windows XP, Vista, Windows 7 és Macintosh OS X operációs rendszer alatt.

Az ismeretlen szavakat, kifejezéseket általában első előfordulásuk helyén mutatjuk be, magyarázzuk. A magyar kifejezéseknél igyekeztünk következetesen alkalmazni a (Photoshoppal kapcsolatos) lokalizáció eredményeit is. Az itt leírtak megértéséhez és alkalmazásához különösebb számítástechnikai ismeretekre nincs szükség, elegendő a Windows operációs rendszer alapfokú ismerete.

A papír alapú – hagyományos – könyvek kezelési módja némiképpen módosul az elektronikus könyvet „forgatók” számára. Ez a könyv az ingyenes Acrobat Reader 5.0, Adobe Reader, illetve Adobe e-Book Reader segítségével olvasható. Akinek nincs ilyen programja, az letöltheti többek közt a [www.adobe.com](http://www.adobe.com) webhelyről is. Az ilyen típusú könyvek igen előnyös tulajdonsága, hogy a képernyőn megjeleníthető a tartalomjegyzék, amelynek + ikonjaival jelölt csomópontjaiban alfejezeteket tartalmazó ágakat nyithatunk ki. A tartalomjegyzék bejegyzései ugyanakkor ugróhivatkozásként szolgálnak. Ha egy fejezetre akarunk lépni, akkor elegendő a bal oldali ablakrészben megjelenített könyvjelző-lista megfelelő részére kattintani. Sőt az ilyen könyvek teljes szövegében kereshetünk.

A kötetet az újdonságok és a legfontosabb információk bemutatása után, a képek feldolgozásának szokásos menete szerint építettük fel, így először a képek szervezésével foglalkozunk, csak utána térünk rá az egyszerűbb, majd összetettebb képjavító, szerkesztő funkciók alkalmazására. A képek szervezésére ugyanis annak is szüksége van, aki képeit módosítás nélkül, csak nézegetni, rendszerezni, nyomtatni, postázni, archiválni szeretné. Ide tartozó alpművelet a képek betöltése és elmentése tetszőleges formátumban.

A könyv könnyebb kezelhetősége érdekében az eredetileg egyetlen kötetre tervezett anyagot a Photoshop Elements programról szóló korábbi könyveink esetében már bevált módszer szerint három kötetre bontottuk:

- ◆ Adobe Photoshop Elements 9 – Képszerkesztés és gyorsjavítás,
- ◆ Adobe Photoshop Elements 9 – Képszerkesztés,
- ◆ Adobe Photoshop Elements 9 – Kreatívoktól a testre szabásig.

E kötetek külön könnyebben forgathatók, kevesebb helyet foglalnak el a memóriában, ugyanakkor letöltésük gyorsabb, s ha valakit az egyik téma nem érdekel, annak nem kell megvenni azt a kötetet.

Ugyanakkor a teljes anyagot *Photoshop Elements 9 Biblia* címmel, kiegészítésekkel, egyetlen kötetben is elérhetővé tesszük.

Vegyük figyelembe, hogy a hatékony programhasználathoz mindhárom könyv anyagának ismeretén túl sok gyakorlás és más, esetenként az Interneten keresztül fellelhető információk is szükségesek.

Végezetül: bár könyvünk készítése során a megfelelő gondossággal igyekeztünk eljárni (beleértve a tartalmi pontosságot és a mondanivalót tükröző formát), ez minden bizonnyal nem óvott meg a tévedésektől. Kérem, fogadják megértéssel hibáimat.

A könyvet minden, digitális fotó- és képfeldolgozás iránt érdeklődőnek ajánljuk, különösen azoknak a fotóamatőröknek, akik képeikből a legtöbbet kívánják kihozni. A profiknak pedig ajánljuk Photoshop, igényes amatőröknek és profiknak egyaránt Photoshop Lightroom köteteinket.

Szentendre, 2010. november

Köszönettel  
a szerző.

# KÉPSZERKESZTÉS

Ebben a fejezetben a program képszerkesztési lehetőségeit, funkcióit tárgyaljuk. Ezekkel az eszközökkel a kép legapróbb részletei akár képpontokként is módosíthatók. A műveletek egy része igényli a kép egy kisebb, módosítandó területének kiválasztását, ezért a kijelöléseket külön tárgyaljuk. Az előző kötetben már bemutattuk, hogyan használhatjuk a szerkesztő **Quick Photo Edit** nézetét a képek gyorsjavítására, most a **Full Photo Edit** alkalmazás lehetőségeit ismertetjük. E két nézet közt a képszerkesztőben a lapfültre kattintással (illetve az onnan lenyíló menüből) válthatunk.

## Alapismeretek

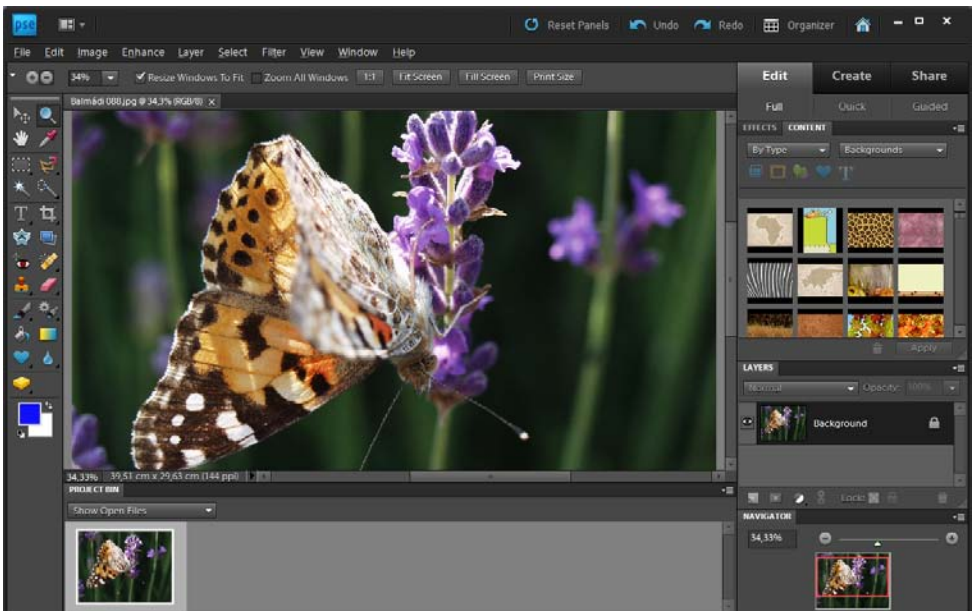
A képszerkesztőt az üdvözlő képernyő **Edit** parancsával, vagy a szervező **Fix** gombjának **Full Photo Edit** parancsával, vagy az **Edit/Edit with Photoshop Elements** parancssal, illetve a **Ctrl+I** billentyűkombinációval indíthatjuk. Ha a Photoshop programot is telepítettük, akkor a képfeldolgozást végezhetjük azzal is, amelyet a **Ctrl+H** billentyűkombináció indít el, egyúttal betölti a szervezőben kiválasztott képet is.

Ha a szervezőből indítjuk a Photoshop Elements képszerkesztőjét, akkor a kijelölt, vagy aktuális kép felett egy lakat jelenik meg, amely jelzi, hogy a képet ideiglenesen kivettük a katalógusból, más módosítás ellen zároltuk, egyúttal ezek a képek bekerülnek a szerkesztő képgyűjtőjébe. A szerkesztőbe egyszerre több képet is betölthetünk, részben a korábban bemutatott módon (például fájlmegnyitással – erre még visszatérünk), de attól eltérően is, amely képek a munkaablak alján jelennek meg. Ezekből kattintással választjuk ki azt az aktuálisat, amelyen a feldolgozást folytatjuk.

A képszerkesztő munkaablak bal oldalán megjelenő eszköztár elemei tartalmazzák azokat a „szerszámokat” amelyek a képszer-



kesztési munka elengedhetetlen kellékei. Kiválasztásuk után megjelenik az opciós eszköztár, amelynek elemeivel a parancs működése módosítható, azaz paraméterezhető. Egyes eszköztárbeli elemek ikonjának jobb alsó részén kis háromszög jelzi, hogy onnan menü jeleníthető meg, amelyből további eszközök választhatók. Ezek kiválasztásához tehát előbb a menüt jelenítsük meg a gomb hosszabb lenyomásával, majd kattintással válasszunk a menüből. A kiválasztott eszköztárelem megjelenik a korábbi menügombon, legközelebb a parancs ismételt kiadásához elegendő egyszer erre az alapértelmezett funkciót mutató gombra kattintani.



*A képszerkesztő ablaka*

Az eszköztár elemei vázlatosan:



**Mozgató:** Az aktuális kijelölés vagy réteg mozgatására szolgál. Az eszköz kiválasztása megfelel a **V** gyorsbillentyűnek vagy a **Ctrl** billentyű nyomva tartásának (ez utóbbit más eszköz használata közben is választhatjuk). A mozgatást az eszköz választása után a képbe kattintva, majd a bal egérgomb nyomva tartása közben, húzással végezzük. A mozgatott objektum akkor rögzül, amikor felengedjük az egér gombját.



**Nagyító:** Az eszközzel a kattintás kori helyet nagyítási közép-pontnak tekintve 100 százalékanként nagyíthatjuk a képet a kép ablakban, vagy kicsinyíthetjük, ha a kattintás közben nyomva tartjuk az **Alt** billentyűt. Az eszközre mért kettős kattintás 100 százalékos, vagyis valós méretet állít be (ennek felel meg az opciós eszköztár **1:1** nyomógombja). A nagyítási terület húzással is megadható, ekkor a program az így megadott terület arányait megtartva, tehát torzítás nélkül nagyítja akkorára, hogy kitöltse az ablakot. Az eszköz kiválasztása megfelel a **Z** gyorsbillentyűnek.




**Kéz:** A kép ablakon belüli mozgására szolgál. Ezt végezhetjük a Navigátor palettával is, de azt sokszor elrejtjük a helyfoglalás miatt. Az ikonra kétszer kattintva akkora nagyítást állítunk be a képen, hogy az teljesen kitöltse a Photoshop Elements szerkesztőterületét (ennek felel meg az opciós eszköztár **Fit Screen** nyomógombja). Az opciós eszköztáron beállíthatjuk még a valós és a beállított oldalnak megfelelő nyomtatási méretet is. Az eszköz kiválasztása megfelel a **H** gyorsbillentyűnek.



**Pipetta:** Színmintát vesz a kattintással meghatározott képpontból. A felvett szín lesz az aktuális festőszín, illetve az aktuális hátérszín, ha a kattintás közben nyomva tartjuk az **Alt** billentyűt. Az eszköz kiválasztása megfelel az **I** gyorsbillentyűnek.

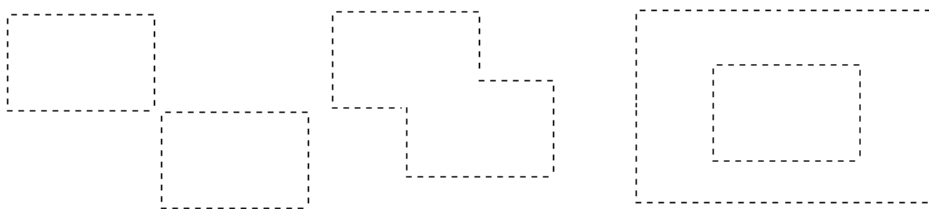


**Téglalap alakú kijelölő eszköz:** Kiválasztása után az egérkurzor húzásával a képnek egy téglalap alakú területét jelölhetjük ki. A kiválasztás körvonalát mozgó vonaldarabok („menetelő hangyák”) jelölik. A kiválasztott terület növelhető a **Shift** billentyű nyomva tartása közben végzett újabb kijelöléssel. A kijelölt terület csökkenthető, ha a következő kijelölés közben az **Alt** billentyűt tartjuk nyomva. E műveletek vonatkoznak a többi kijelölő eszközzel (például lasszóval, varázspálcával) végzett műveletekre is.

A kijelölt területek közötti viszonyt szabályozzák az eszköz kiválasztása után megjelenő opciós eszköztár  ikonjai (lásd a következő ábrát). Ha ezeket az ikonokat alkalmazzuk, akkor a kivá-

lasztások közötti műveletekhez nem kell a fenti billentyűket lenyomva tartanunk.

Mindaddig a kijelölt területen érvényesül a legtöbb művelet, amíg a kijelölést meg nem szüntetjük (például új kijelöléssel vagy a **Select/Deselect** paranccsal, illetve a **Ctrl+D** billentyűkombinációval). Az eszköz kiválasztása megfelel az **M** gyorsbillentyűnek. A téglalap alakú kijelölő eszköz gombjának hosszabb nyomva tartásával egy ikonmenüt nyithatunk ki, ahonnan az ellipszis alakú kijelölő eszköz is választható.



Különálló kijelölések

Összegzett kijelölések

Egyéből kivont kijelölések

### *Kijelölések közti műveletek*



**Ellipszis alakú kijelölő eszköz:** Kiválasztása után az egérkurzor húzásával a képnek egy ellipszis alakú területét jelölhetjük ki. Ha a kijelölés megkezdése után a **Shift** billentyűt nyomva tartjuk, akkor kör alakú kijelölést készíthetünk.



**Lasszó:** A kép egy szabálytalan alakú területének kijelölésére szolgál. Az eszköz kiválasztása után, a bal egérgomb nyomva tartása közben rajzoljuk körbe a kijelölendő területet. A körberajzolást kattintásokkal megadott egyenes vonalakkal végezhetjük, ha ezalatt nyomva tartjuk az **Alt** billentyűt. Az eszköz kiválasztása megfelel az **L** gyorsbillentyűnek. A lasszó kijelölő eszköz gombjának hosszabb nyomva tartásával egy ikonmenüt nyithatunk ki, ahonnan a többi lasszó kijelölő eszköz is választható.



**Sokszög lasszó:** A kép egy szabálytalan alakú területének kijelölésére szolgál. A körberajzolást kattintásokkal megadott egyenes vonalakkal végezhetjük. Ha most tartjuk nyomva az **Alt** billentyűt, akkor szabálytalan görbével folytathatjuk a kijelölést, amelyet kettős kattintással fejezhetünk be.



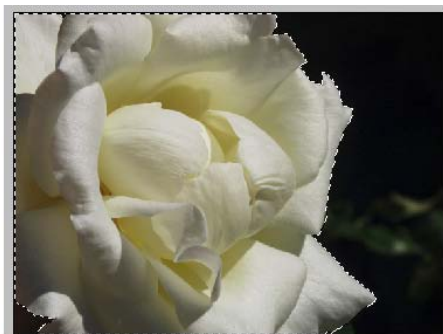
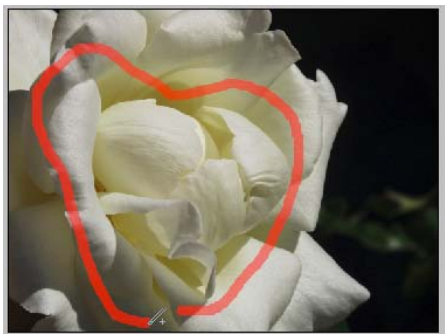
**Mágneses lasszó:** A kép egy előterében megjelölt alakzata körvonalát követő kijelölésre szolgál. Az egér húzása közben automatikusan jelöli ki a pontokat, ha egy kijelölt pont nem felel meg elképzeléseinknek, akkor nyomjuk meg a **Backspace** vagy a **Delete** billentyűt.



**Varázspálca:** Egy összefüggő területen kijelöli a kattintás helyével megegyező színű pixeleket. A **Shift** billentyű nyomva tartása közben kattintva itt is bővíthetjük a kijelölést (ekkor a bővített rész kijelölésének alapja az újabb kattintás helyének színe lesz). Az eszköz kiválasztása megfelel a **W** gyorsbillentyűnek.





**Gyorskijelölő ecset:** Az eszközzel húzott vonal alatti képpontokkal megegyező színű terület kiválasztására szolgál. Az eszköz kiválasztása megfelel az **A** gyorsbillentyűnek. Például, a következő ábrán látható rózsza kiválasztásához elegendő volt a bal oldali részleten bemutatott piros vonalat meghúzni. A kijelölő ecset gombjának hosszabb nyomva tartásával egy ikonmenüt nyithatunk ki, ahonnan a kiválasztó varázsecset kijelölő eszköz is választható. A **Refine Edge** gombbal a kiválasztás széleinek finomítását adhatjuk meg.






*A gyorskijelölő ecsettel kijelölt és hatására kiválasztott rész*





**Kiválasztó ecset:** A festéshez hasonló, változatos ecsetformák alkalmazásával biztosítja az ecsettel „lefestett” terület kiválasztását. A festett vonal természetesen csak a kiválasztást segíti, a képbe nem épül be. Ugyanilyen módon csökkenthetjük is a korábbi kijelölést, ha az eszköz opciós eszköztárában a **Subtract from**


selection eszközre váltunk. Az opciós eszköztárban választhatjuk a kiválasztás vagy az inverz maszk módot. Ez utóbbi esetben a kiválasztásba nem kerülő részeket maszk szín fedti, jelöli. A kijelölt terület itt is  növelhető vagy  csökkenthető. Itt a **Hardness** mezőben állíthatjuk be a kiválasztás széléit 0% (elmosódott) és 100% (éles szél) között.

 **Vízszintes szöveg eszköz:** Az eszközzel a képet önálló rétegen megjelenő szöveggel bővíthetjük. A szöveg tetszőlegesen elforgatható és mindaddig módosítható, amíg bitképpé nem alakítjuk (a **Layer** menü **Simplify Layer** parancsával), illetve egyesítjük (a **Layer** menü **Flatten Image** parancsával) a kép többi részével. A Szöveg eszköz elérhető a  gyorsbillentyűvel is. A szöveg eszköz gombjának hosszabb nyomva tartásával egy ikonmenüt nyithatunk ki, ahonnan a többi szöveg eszköz is választható.

 **Függőleges szöveg eszköz:** Az eszközzel a képet önálló rétegen, függőlegesen, alulról felfelé megjelenő szöveggel bővíthetjük.

 **Vízszintes szövegmaszk eszköz:** A beírt szöveget az aktuális rétegen kijelölésként hozza létre. A kijelölés kitölthető, illetve sokféle más műveletet is végezhetünk.

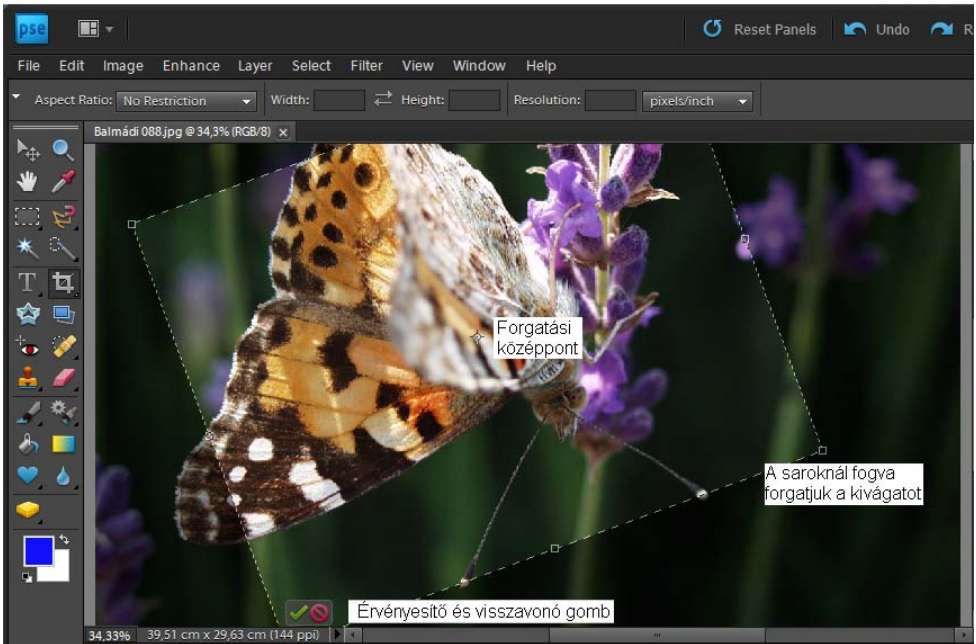
 **Függőleges szövegmaszk eszköz:** A vízszintes szövegmaszk eszközhöz hasonló, de függőlegesen rögzíti a szöveget.

 **Vágó:** A kép egérhúzással megadott négyszögletes területének kijelölését, vágását, elforgatását és átméretezését biztosítja. Az eszköz kiválasztása után a bal egérgomb nyomva tartása közben kijelöljük a kép négyszögletes tartományát, amely ez után szaggatott vonallal körülhatárolva jelenik meg (a környező terület az opciós eszköztáron választható színnel megjelölve, sötétebbnek látszik).

Egyúttal megjelennek a kijelölt rész sarkain és oldalainak felezőpontjain a forgatáshoz és átméretezéshez használható fogantyúk, valamint a forgatási középpont jele is. A forgatási középpont áthelyezhető (lásd az ábrát). Ezt követően a forgatást, átméretezést a fogantyúk mozgatásával végezzük, majd a műveletsor végén nyom-

juk meg az **Enter** billentyűt, illetve kattintsunk a kivágandó terület alatti engedélyező gombra.

Az opciós eszköztár **Aspect Ratio** listájában választhatunk különböző, előre beállított oldalarányok közül. A lista *No Restriction* eleme nem jelent semmiféle korlátozást, egyébként a többi listaelem választása után az oldalak aránya megmarad akkor is, ha a keret egy oldalát mozgatjuk.



*Az elforgatott képkivágat a végleges képen függőlegesbe kerül*

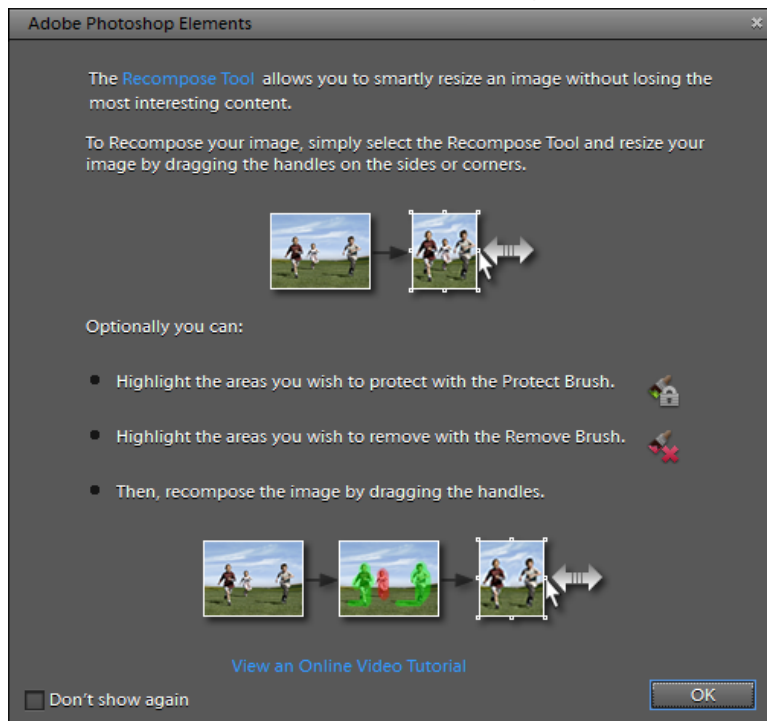
A **Width** mezőben tetszőleges szélességet, a **Height** mezőben magasságot, a **Resolution** mezőben felbontást állíthatunk be. A képernyős megjelenítésre szánt képeknél elegendő a 96 pixels/inch értéket beállítanunk. Ennél kisebb felbontás már meglátszik a kép minőségén, sokkal többet pedig a képernyő nem képes megjeleníteni, viszont a fájlméretre igen káros hatással lehet a nagyobb felbontás. Ha az **Enter** billentyű lenyomása nélkül választunk másik eszközt, akkor a program megkérdezi, levágjuk-e a képet. Ha a **Crop** nyomógombra kattintunk, akkor a program a kijelölésnek megfelelően átméretezi a képet és levágja a kijelölésen kívüli részeket.

A **Cancel** nyomógomb megtartja a kijelölést, és nem vágja le a képet, a **Don't Crop** nyomógomb pedig megszünteti a kijelölést.

Az eszköz kiválasztása megfelel a **C** gyorsbillentyűnek.




Újrakomponáló: A Photoshopból az Elements 8-ba átvett újdonság, amellyel újrakomponálhatjuk, átméretezhetjük a képet. A parancs első kiadásakor mindenképpen megjelenik az alábbi ábra.



### A szolgáltatás bemutatása

A későbbi megjelenést a jelölőnégyzet bejelölésével tilthatjuk le. Ha a parancsot a vágási terület kijelölése után adjuk ki, de a vágást még nem érvényesítettük, akkor a vágás azonnal megtörténik, nem

jelenik meg a  Vágó eszköznél ismertetett figyelmeztetés. Az eszközzel a fontos részleteket eredeti arányaiban megtartva módosíthatunk a perspektíván, képkivágaton. Az **OK** gombra kattintást követően végezzük a kép újrakomponálását, amelyet *A kép újrakomponálása* részben részletesen bemutatunk.

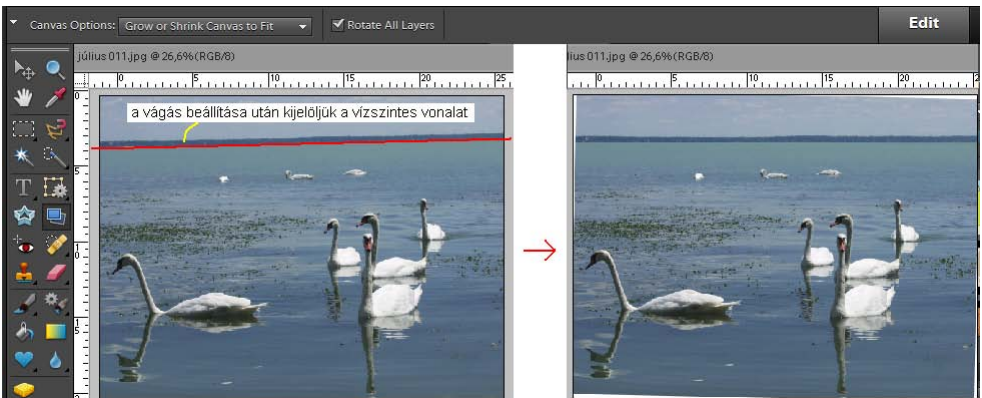


**Mintavágó:** Az eszközzel tetszőleges alakzattal maszkolhatjuk képünket, akár dekoratív képkeretet is készíthetünk. Ilyenkor a kivágó mintát rendszerint külön rétegen helyezük el. Az eszköz kiválasztása megfelel a **Q** gyorsbillentyűnek.



**Vízszintesbe állító:** Ezzel az eszközzel hozhatjuk helyre a ferde géptartásból származó hibákat, melyek különösen épület vagy vízfelszín fotózásakor feltűnőek.

A módszer roppant egyszerű: az eszköz kiválasztása után beállítjuk a vágás tulajdonságait a **Canvas Options** listában, majd két ponttal (kattintással és húzással) megadunk a képen egy vízszintes vonalat (illetve egy olyan vonalat, amelyet vízszintessé szeretnénk tenni – lásd az ábrát). A **Rotate All Layers** jelölőnégyzet törlésével a forgatást elvégezhetjük csak az aktuális rétegen is.



*Húzással adjuk meg a képen a vízszintes vonalat*

A **Crop to Original Size** listaelem megtartja az eredeti képméretet, ilyenkor a forgatás miatt a képsarkokban a háttérszínnel azonos színű üres területek jelennek meg. Ezt tehát inkább olyankor használjuk, ha csak egy réteget forgatunk, vagy ezeket a lukakat kitöltjük (például klónozással). A **Grow or Shrink Canvas to Fit** listaelem az elforgatott elem sarkaihoz illeszkedő új, téglalap alakú befoglaló terület méretére nagyítja a képet, tehát a lukak itt is megmaradnak, csak több helyünk marad vágni. A fentiekkel szemben a **Crop to Remove Background** listaelem választása után a program az elfor-

gatást követően automatikusan elvégzi a lukas területek levágását (a képméret valamennyivel csökken).



**Vörös szem eltávolító:** Az eszközzel eltávolítható a portréfényképekről a zavaró vakuvillanás „mellékterméke”. Itt az eszköz opciós eszköztárán beállíthatjuk a pupillaméretet és sötétítést, de megfelelő eredményt ad a beavatkozást nem igénylő **Enhance/Auto Red Eye Fix** parancs (**Ctrl+R** billentyűkombináció) is.

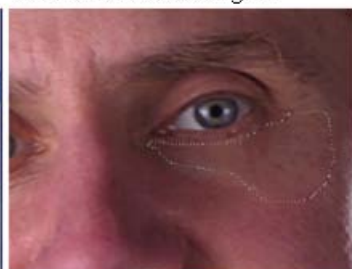


**Foltjavító:** Az ecsetvonás menti területekhez hasonlóan tölti ki, majd elmossa az ecsetvonás alatti részt, így jól használható a képhibák megszüntetésére, felesleges részletek eltávolítására (például repülőgép kondenzcsík törlésére egy tájképről). Fontos az ecsetméret helyes megválasztása. Részlet gazdag képeken mindenképpen kisméretű ecsetet állítsunk be. Az eszköz gombjának hosszabb nyomva tartásával egy ikonmenüt nyithatunk ki, ahonnan a javító ecsetet is választhatjuk.

Eredeti



Javító ecsettel korrigált



*A javító ecset hatásosan távolítja el a ráncokat*



**Javító ecset:** Az eszköz segítségével a képhibák könnyen, gyorsan, a korábbiakhoz képest is észrevehetően javíthatók (lásd az ábrát). Az eszköz a körberajzolt területen pontról pontra végzi a javítást, ám közben megőrzi a képnek az eszköz kiválasztása után, az **Alt** billentyű nyomva tartása közben megjelölt forrás részletére jellemző fény-árnyék viszonyokat és felületi mintákat. Az eszköz kiválasztása megfelel a **J** gyorsbillentyűnek.



**Bélyegző klónozásá (klónbélyegző, pecsét):** Segítségével a kép kiválasztott részleteivel festhetünk, ami jó szolgálatot tehet a fényképek retusálása esetén. Az eszköz választása után előbb kijelöljük

a másolás kezdőpontját. Ehhez az **[Alt]** billentyű nyomva tartása közben kattintsunk a kép megfelelő helyére. A következő kattintás határozza meg a másolási távolságot és irányt. Ezután a pecsétet festőeszközként alkalmazva, amerre húzzuk az egeret a megadott távolságból, és irányból folyamatosan másoljuk a képpontokat. Az eszköz kiválasztása megfelel az **[S]** gyorsbillentyűnek. Az eszköz gombjának hosszabb nyomva tartásával egy ikonmenüt nyithatunk ki, ahonnan a mintabélyegzőt is választhatjuk.



**Mintabélyegző:** A Pecsét eszköz ikonja alatt található, amellyel előre elkészített – gyári vagy saját – mintákat másolhatunk a képre.



**Radír:** Az eszközzel törölhetjük a háttérszín előtti elemeket, a háttérszínnel dolgozó festőeszköznek tekinthető. Az eszköz opciós eszköztárán az ecseteknek megfelelő formák közül választhatunk. Az eszköz kiválasztása megfelel az **[E]** gyorsbillentyűnek. Az eszköz gombjának hosszabb nyomva tartásával egy ikonmenüt nyithatunk ki, ahonnan a többi radír eszközt is választhatjuk.



**Háttér radír:** Az eszközzel a kijelölt pixelek színétől függetlenül minden színre vonatkozóan, vagy egy megadott színt keresve, az eszköz mozgatásának helyén töröljük a kép hátterét.



**Bűvös radír:** Az eszközzel a választása után kattintással megjelölhető hasonló színű területeket törölhetjük. A megjelölt pont színéhez hasonló színű pixelek törlését a **Tolerance** mezőben megadott tűréssel szabályozhatjuk. A törölt részek összefüggővé válnak.



**Ecset:** Kissé elmosódott peremet képező szabadkézi rajzeszköz. Az eszköz opciós eszköztárában ecsetformát, méretet, összehatásmódot, átlátszóságot és dinamikus hatásokat (méret, átlátszóság és szín változását az ecsetvonás mentén) is beállíthatunk. Az eszköz kiválasztása megfelel a **[B]** gyorsbillentyűnek. Az eszköz gombjának hosszabb nyomva tartásával megnyitható ikonmenüből a többi rajzeszközt (ecsetet, ceruzát) is választhatjuk.



**Művészi ecset:** Az ecset a beállított ecsetvonásokat a megadott módon, véletlenszerűen szaporítja, amíg nyomva tartjuk az egérgombot.



**Színcsere ecset:** Az eszközzel tetszőleges ecsetvonásokat alkalmazva cserélhetjük le a festett terület alatti képpontok színét a festőszínre, miközben megtartjuk a fényerő és árnyalatgazdagság tulajdonságokat (vagy módosíthatjuk a színezetet, telítettséget, fényerőt). A pontosság fokozása érdekében előzetesen kijelölhetjük a retusálandó területet, illetve megfelelő méretű nagyítást és ecsetet alkalmazunk.



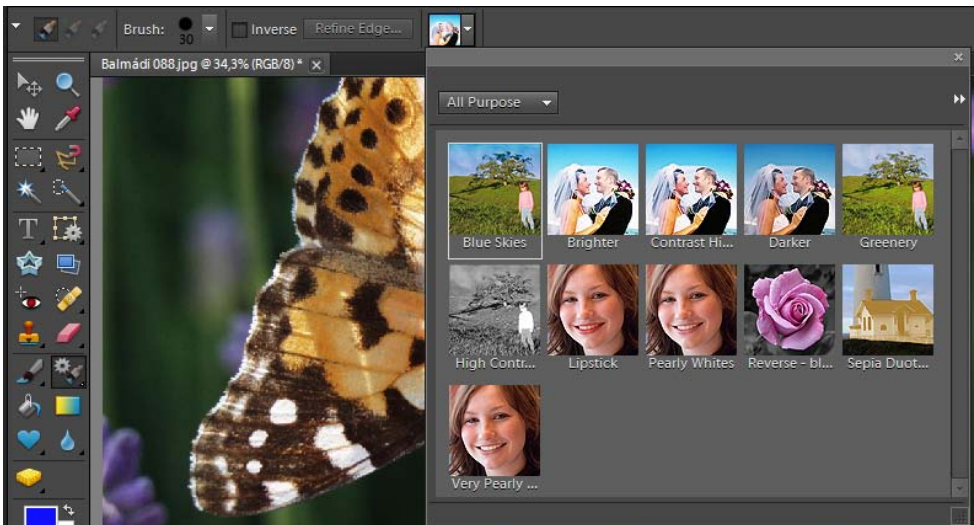
**Ceruza:** Éles peremet képező szabadkézi rajzeszköz. Általában az egyes pixelek egyenkénti színcseréjére, illetve szabad rajzolásra használható. Az eszköz kiválasztása megfelel az **N** gyorsbillentyűnek.



**Festékesvödör:** Az eszközzel gyári vagy egyéni mintázattal vagy homogén színnel tölthetünk ki az eszköz kiválasztása után kattintással megjelölt ponttal azonos színű összefüggő területet. Az eszköz kiválasztása megfelel a **K** gyorsbillentyűnek.



**Intelligens ecset:** Az ecsettel befestett területen tizenegyféle javítást végezhetünk (lásd az ábrát).

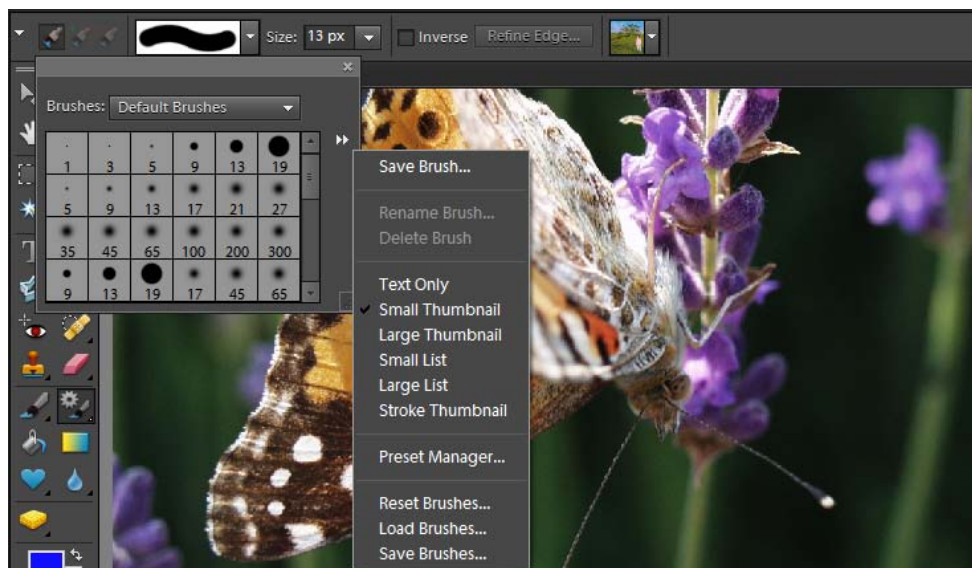


*Az ecsettel javítható képhibák*

A szervezőben ezen, az opciós eszköztári listán kiválasztható lehetőségek közül közvetlenül csak a fogfehérítés és az ég kékítése érhető el. Beállíthatjuk az ecset méretét és döntését. Az eszköz kiválasztása megfelel az **F** gyorsbillentyűnek.



Részletes intelligens ecset: Funkciója hasonló a fentihez, azonban itt sokféle beépített és egyéni ecsetminta közül választhatunk. Saját ecsetmintáinkat az eszköz helyi menüjében is elmenthetjük.



*Az ecsetminták betölthetők és menthetők*



Színátmenet: Az eszközzel a festő- és háttérszín, illetve más színek közötti átmenettel tölthetjük ki az előzetesen kijelölt területet, kijelölés nélkül a teljes képet. A kitöltő minta színeit, utána a színátmenetek formáját (irányát) az eszköz kiválasztása után megjelenő opciós eszköztárról választjuk ki. Az eszköz elérhető a **G** gyorsbillentyűvel is.



Téglalap: Egy új alakzat (Shape) rétegen, az aktuális kitöltési mintával és rétegstílussal, csomópontként kijelölhető (vektoros) téglalap idomot hoz létre, mely a csomópontok mozgásával átala-

kítható, rétegstílussal formázható (lásd az ábrát). Az eszköz elérhető az **U** gyorsgombbal is.



**Lekerekített téglalap eszköz:** Az aktuális kitöltési mintával és rétegstílussal, csomópontonként kijelölhető, a sarkain adott sugárral lekerekített téglalap idomot hoz létre egy új rétegen, mely a csomópontok mozgatásával átalakítható. Az idom körvonalán utólag újabb csomópontokkal kiegészíthető.



Eredeti téglalap



Csomópontok mozgatása



Eredmény

### *A lekerekített csomópontok áthelyezhetők*



**Ellipszis eszköz:** Az aktuális kitöltési mintával és rétegstílussal ellipszis idomot hoz létre egy új rétegen.



**Sokszög eszköz:** Az aktuális kitöltési mintával és rétegstílussal adott csúcsszámú sokszög idomot hoz létre egy új rétegen.




### *A vektoros alakzatokon hatásokat alkalmazhatunk*

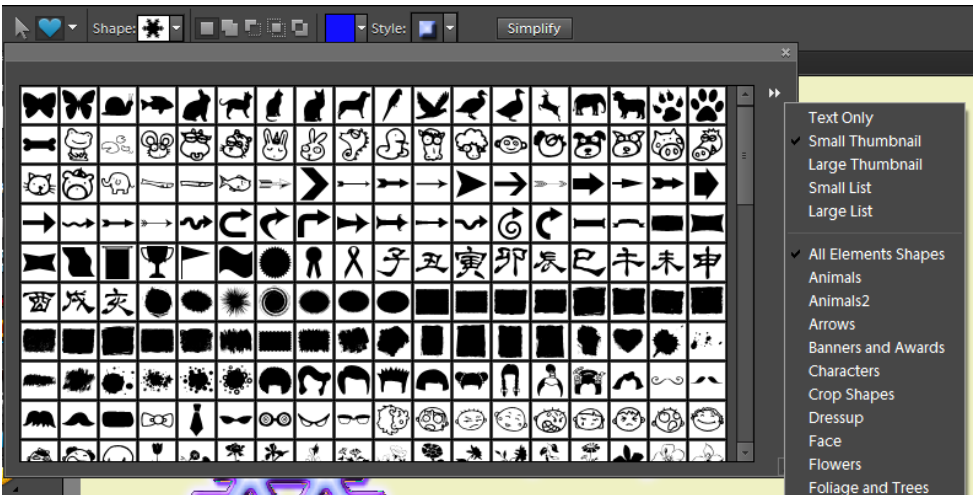


**Vonal:** Az aktuális kitöltési mintával és rétegstílussal vonalakat hoz létre, amelyek végpontjait az egér bal gombjának nyomva tartása közben végzett húzásával adunk meg.



Egyedi alakzat: Listából kiválasztható, előre meghatározott alakzatot hoz létre az új rétegen. Az alakzat itt is az adott rétegstílusnak megfelelően kitöltött és hatásokkal rendelkezik (lásd az ábrát). A lenyíló ► szimbólumával megjeleníthető helyi menüből kiválaszthatjuk az összes, az állatok, a nyilak, a szalagcímek, a keretek és más, tartalom szerint csoportosított alakzatokat. Az opciós eszköztár beállításaitól függően megmarthatjuk az alakzat eredeti oldalarányait vagy eltérhetünk attól.

A fenti alakzatbeillesztő parancsok csak akkor hoznak létre új réteget, ha az opciós eszköztárban a  Create new shape layer (új alakréteg létrehozása) gombot lenyomtuk, a többi esetben pedig műveletet végezhetünk a réteg korábban létrehozott és újonnan megrajzolt alakzatai között.



*Az alakzatválasztó menü*



Görbeválasztó eszköz: A vektorgrafikus elemek, görbék kiválasztására szolgáló eszköz. Az eszköz kiválasztása megfelel az **A** gyorsbillentyűnek.



Életlenítő: Az eszközzel helyi életlenítést, fakítást alkalmazhatunk az opciós eszköztár **Sample All Layers** (összes réteg használata) jelölőnégyzet állásától függően az összes, vagy csak az ak-

tív rétegen. Alakzat és szöveges rétegen csak a réteg raszterizálása után használható. Az Életlenítő eszköz elérhető a **R** gyorsbillentyűvel is. Az eszköz gombjának hosszabb nyomva tartásával megnyitható ikonmenüből a többi módosító eszközt (élesítőt, maszatólót) is választhatjuk.



**Élesítő:** A fentiekkel ellentétesen, az ecsetvonások alatti területet élesíthetjük. Az eljárás a szomszédos pixelek közötti kontraszt növelésével jár. Ha az eszköz használata során lenyomjuk az **Alt** billentyűt, akkor átváltunk az Életlenítő eszközre.



**Maszatóló:** A kép színeinek elkenésére szolgál. Jól használható felnagyított képen a hibák retusálására.



**Szivacs:** Az eszközzel az opciós eszköztár **Mode** listájában választható lehetőségek szerint az ecsetvonások alatt növelhetjük (*Saturate*) vagy csökkenthetjük (*Desaturate*) a színtelítettséget. Az eszköz gombjának hosszabb nyomva tartásával megnyitható ikonmenüből a többi módosító eszközt (fakítót, színégetőt) is választhatjuk.



**Fakító:** Az eszközzel az ecsetvonások alatt növelhetjük a fényerőt, melynek intenzitását az opciós eszköztár **Exposure** csúszkájával vagy a mező értékének pontos beállításával határozzuk meg. Az eszköz elérhető az **O** gyorsbillentyűvel is.



**Színégető:** Az eszközzel az ecsetvonások alatti területen csökkentjük a fényerőt, ezzel sötétítjük a képet.

Az eszköztár alján található néhány olyan nyomógomb, amellyel a program működését befolyásoljuk.



**Színválasztó:** A szín paletta mellett ezzel az ikonpárral vehetjük fel a legkönnyebben a festő- és a háttérszín. A felső négyzettel jelölt festőszínt alkalmazza a legtöbb eszköz, az alsó négyzettel jelölt háttérszín a radír használatakor, illetve törléskor, képek és részletek mozgatásakor jelenik meg. A szín beállításához a megfelelő négyzetre kattintunk. Ekkor az **Edit** menü **Preferences** ▶ **General** pár-

beszédpanel **Color Picker** listájában beállított Windows vagy az Adobe-féle színbeállító párbeszédpanel jelenik meg.

A színválasztó ikon ↵ részére kattintva a festő és háttérszín felcserélhető, az ikon ▣ részére kattintva pedig az eredeti, fekete festő- és fehér háttérszínt állítjuk vissza (az új színbeállítás a megrajzolt elemek színére nincs hatással).

## A szerkesztő fájlműveletei

A korábban (az *Adobe Photoshop Elements 9 – Képszervezés* című kötetben) bemutatott fájlbetöltési módszereken túl van néhány lehetőség, amelyet csak a képszerkesztőben érhetünk el. Emellett fontos megismernünk a képek tárolásának lehetőségeit is.

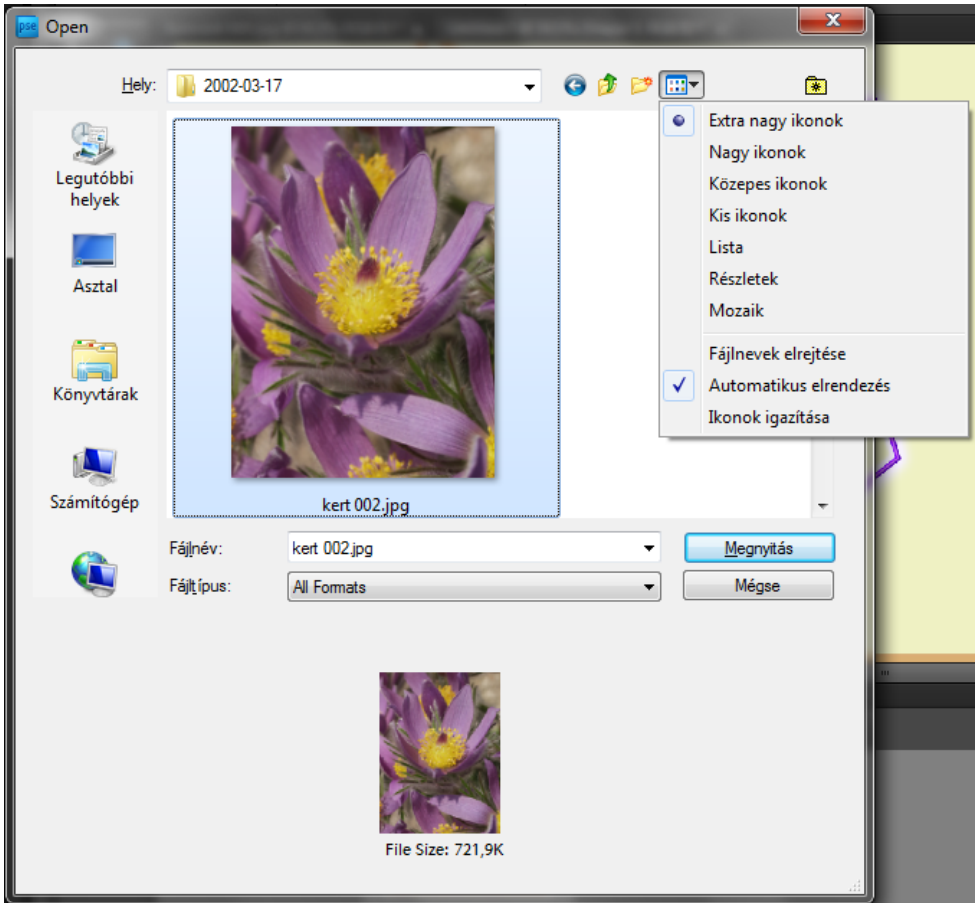
### Képbetöltés a szerkesztőben

A korábban tárgyalt raszteres formátumú képek megnyitására szolgál a **File/Open** parancs vagy a **Ctrl+O** billentyűkombináció. A megjelenő párbeszédpanel mutatja az aktuális mappában található raszteres fájlok főbb adatait, illetve a nézetbeállítástól függően mintaképeket (lásd az ábrát). Itt jelennek meg a verziócsoport elemei is, amelyek egyenként tölthetők be a programba.

A **Fájlnev** (File name) mezőbe írjuk az állománynév-szűrő értékét. Ez a keresett állomány ismert karaktereiből és a helyettesítő (joker) karakterekből áll. Az állománynév-kiterjesztést általában nem kell megadnunk, mert azt a program automatikusan beállítja a fájl típus-listán kiválasztott állománytípusoktól függően. A helyettesítő karakterek: ? az adott pozíción tetszőleges karaktert helyettesít, \* a tőle jobbra álló összes karaktert helyettesíti. Például az *Astronaut1.psd*, *Astronaut2.psd* *Astronaut3.psd* állományok kiszűrésére alkalmas az *as\**, *?s\** szűrők valamelyike. Célszerű a legrövidebb, még elégségest alkalmazni.

A leggyorsabban úgy nyithatunk meg egy dokumentumot, hogy a listán az állomány nevére kétszer kattintunk. Ha jobb egérgombbal kattintunk az állomány ikonjára, akkor megnyitáshoz a megjelenő

helyi (más néven kurzor-) menü **Kijelölés** (Select), vagy **Megnyitás** (Edit) parancsát adjuk ki. Az állomány kiválasztása után a megnyitási párbeszédpanel **Megnyitás** (Open) gombjával is betölthetjük a dokumentumot. Egyes fájltypusok esetében segíti a kiválasztást a párbeszédpanel alján megjelenő mintakép.



### *A kép megnyitására szolgáló párbeszédpanel*

A keresendő állományok feltételezett helyét, azaz az átvizsgálendő meghajtót (floppyt, merevlemez vagy CD-t), könyvtárat, illetve mappát a **Hely** listában a nyílra kattintás – a lista legördítése – után egeres kiválasztással, kattintással állítjuk be.