



Adobe

Illustrator CS

Biblia



*Dr. Pétery Kristóf*

Mercator  
Stúdió

Minden jog fenntartva, beleértve bárminemű sokszorosítás, másolás és közlés jogát is.

Kiadja a Mercator Stúdió  
Felelős kiadó a Mercator Stúdió vezetője  
Lektor: Gál Veronika  
Szerkesztő: Pétery István  
Műszaki szerkesztés, tipográfia: Dr. Pétery Kristóf

ISBN 978-963-607-657-3

© Dr. Pétery Kristóf PhD, 2010  
© Mercator Stúdió, 2010

Mercator Stúdió Elektronikus Könyvkiadó  
2000 Szentendre, Harkály u. 17.  
[www.akonyv.hu](http://www.akonyv.hu)  
T/F: 06-26-301-549  
06-30-30-59-489

# TARTALOM

<b>TARTALOM .....</b>	<b>3</b>
<b>ELŐSZÓ.....</b>	<b>11</b>
<b>ISMERKEDÉS A PROGRAMMAL.....</b>	<b>14</b>
Az Illustrator CS újdonságai .....	15
Térbeli hatások .....	15
Térbeli alakzatok szórása .....	16
Skicc hatás .....	16
Tipográfiai fejlesztések .....	17
Bekezdés és karakterstílusok .....	18
Szabad karaktercsere.....	19
Körbefuttatás és belső margók .....	19
Szöveghasábok .....	20
Optikai alávágás és margó .....	21
Optimalizált bekezdés-szerkesztés .....	22
Tabulátorvezető karakterek .....	22
WYSISWYG font menü .....	23
Rugalmasabb görbére-igazítás.....	23
Egyéb szövegkezelési újdonságok .....	24
Fájl mentése sablonként.....	25
Gyorsabb működés .....	26
Tökéletesített Adobe PDF-készítés .....	26
Új nyomtatási lehetőségek.....	27
Szorosabb együttműködés a Microsoft Office programokkal.....	28
Professzionális design-csomag .....	28
Munkacsoportos projektek.....	28

Verziókezelés .....	30
Videós bemutató az újdonságokról.....	30
A program környezete .....	31
A billentyűzet .....	33
Az egér .....	37
Az Illustrator 11.0 használata .....	38
A program telepítése .....	38
A program indítása .....	46
A felhasználói felület.....	50
A Súgó használata .....	62
<b>ÁLLOMÁNYOK ÉS KÉPEK KEZELÉSE .....</b>	<b>66</b>
Új dokumentum létrehozása .....	96
A dokumentum beállításai .....	98
Grafikák megnyitása .....	98
Képbetöltés verziókövetéssel .....	102
Tetszőleges verzió betöltése .....	104
Utoljára szerkesztett képek betöltése .....	106
Nem Illustrator formátumú képek átvétele .....	106
Állományok újratöltése .....	106
Képek behelyezése, szövegimport .....	106
A csatolt állományok kezelése.....	108
Képek mentése.....	112
A fájl bezárása .....	114
Fájlinformációk .....	115
<b>ALAPFUNKCIÓK.....</b>	<b>116</b>
Munkaterület-megjelenítés .....	116
Megjelenítési üzemmódok .....	117
Vonalzó- és rácshasználat.....	122
Nagyítás és rajzmozgatás .....	123
Felesleges eszközök elrejtése .....	126

Rajzelemek létrehozása .....	127
Objektumok alapértelmezett tulajdonságai .....	127
Igazodás szabályozása .....	129
Téglalapok és négyzetek rajzolása .....	131
Ellipszisek, körök és ívek rajzolása .....	132
Sokszög és csillag rajzolása .....	134
Spirális rajzolása .....	135
Poláris- és négyszögháló készítése .....	136
Egyenesek és görbék rajzolása .....	138
Bézier görbék .....	141
Toll eszköz .....	141
Ecset eszköz .....	142
<b>RAJZOLÁS, FESTÉS .....</b>	<b>144</b>
A Toll eszköz .....	144
Görbék szerkesztése .....	148
Rajzolás a Ceruzával .....	151
Festés az Ecsettel .....	154
A kalligrafikus ecsetek testre szabása .....	158
A szóró ecsetek testre szabása .....	159
A művészi ecsetek testre szabása .....	161
A mintázó ecsetek testre szabása .....	162
Saját ecsetvonások készítése .....	164
Képszórás .....	165
Szövegek kezelése .....	172
Karakterformázás .....	174
Az OpenType fontok kezelése .....	183
Bekezdésformázás .....	184
Egyéb, szövegen végezhető műveletek .....	190
Szövegek illesztése .....	196
Szövegből görbe .....	201
Bekezdés és karakterstílusok .....	202

Szöveghasábok .....	206
Szövegmaszk .....	207
<b>RAJZELEM-TULAJDONSÁGOK .....</b>	<b>210</b>
Tulajdonságok beállítása és ellenőrzése .....	210
Kitöltések .....	211
A Color paletta .....	213
Kitöltés mintázattal .....	220
Színátmenetes kitöltések .....	222
Hálós kitöltések .....	224
Körvonalak .....	226
Vonalvastagság .....	226
Vonalvégződés és csatlakozás .....	226
Szaggatott körvonal .....	227
Körvonal és kitöltés tulajdonságok másolása .....	228
Rétegek és csoportok .....	229
A rétegkezelő paletta .....	230
Rétegek kialakítása .....	233
Réteg kiválasztása .....	239
Rétegsorrend .....	240
Réteg törlése .....	240
Rétegek egyesítése .....	240
Rétegek összeolvasztása .....	241
Rétegmaszkok .....	241
Átlátszóság és összhatásmód .....	243
Stílusok .....	248
Hatások .....	251
Alakzattá alakítás hatások .....	253
Görbék hatásai .....	253
Raszterizálás .....	254
Vektoros stilizáló hatások .....	254
SVG szűrők .....	257

Hajlítás .....	259
<b>RAJZMÓDOSÍTÁS .....</b>	<b>260</b>
Kiválasztások.....	260
Helyzetmódosító parancsok .....	264
Mozgatás .....	264
Forgatás .....	265
Döntés .....	265
Tükrözés.....	266
Csomó- és iránypontok áthelyezése.....	266
Átméretezés .....	267
Átalakítás.....	268
Átalakítás a Transform palettával .....	269
Törlés és vágás .....	269
Részleges törlés .....	270
Objektumok szétvágása .....	270
Feldarabolás késsel.....	271
Torzítások.....	272
Hajlítás .....	272
Pödrés .....	273
Ráncolás.....	274
Felfújás .....	274
Szélcsipkézés.....	274
Kristályosítás .....	275
Gyűrés .....	275
Szabad átalakítás .....	275
Áttűnés objektumok között.....	276
Objektumok közötti műveletek.....	277
Objektumok egyesítése .....	277
Kivonás az alsó objektumból .....	278
Objektumok közös része .....	279
Kizárás .....	280

Objektumok szétválasztása .....	280
Objektumok levágása .....	281
Objektumok összeolvasztása .....	281
Lenyírás.....	282
Objektumok közös körvonala.....	282
Háttér kivágása.....	283
<b>BITKÉPEK KEZELÉSE.....</b>	<b>284</b>
Szerkesztés a forrásprogramban.....	287
Csatolások kezelése.....	287
A szűrők alkalmazása.....	291
Grafikus szűrők.....	292
Szín (Colors) szűrők .....	294
Alkotás (Create) szűrők .....	296
Torzító (Distort) szűrők .....	297
Vektoros stilizáló (Stylize) szűrő .....	299
Művészi (Artistic) szűrők.....	301
Ecsetvonás (Brush Strokes) .....	308
Bitkép torzító (Distort) szűrők .....	311
Rajz (Sketch) szűrők .....	312
Stilizált (Stylize) szűrő .....	318
Felület (Texture) szűrők.....	319
Hatások .....	321
Térbeli hatások .....	323
Alakzatok átalakítása.....	329
Vektoros elemek raszterizálása .....	329
Photoshop képek használata.....	330
A behelyezett kép színbeállítása .....	331
A behelyezett kép megkettőzése.....	332
A behelyezett kép lecserélése .....	332
Grafika exportálása Photoshopba .....	332
<b>SZÍNKEZELÉS, NYOMTATÁS .....</b>	<b>335</b>

Alátöltés.....	336
Oldalbeállítás.....	338
Színkezelés.....	339
Színek ellenőrzése a képernyőn.....	341
Nyomtatási beállítások.....	342
Mozaikos grafikák beállítása.....	344
A kifutó és a nyomdai kellékek.....	345
Színrebotás.....	346
Egyéb beállítások.....	350
A nyomtató beállítása.....	351
A nyomat elhelyezése.....	353
A dokumentum nyomtatása.....	354
Munkafolyamat-automatizálás.....	354
Kötegetelt parancsvégrehajtás.....	358
<b>TESTRE SZABÁS.....</b>	<b>361</b>
Környezeti beállítások, alapértelmezések.....	361
A menü testre szabása.....	372
Eszköz-gyorsgombok.....	373
Az alap dokumentum.....	374
A Version Cue testre szabása.....	375
Általános beállítások.....	375
Rendszeradminisztráció.....	377
<b>AZ ESZKÖZTÁR IKONJAI.....</b>	<b>387</b>
<b>MENÜSZERKEZET.....</b>	<b>424</b>
File menü.....	424
Edit menü.....	425
Object menü.....	426
Type menü.....	428
Select menü.....	429
Filter menü.....	430

Effect menü .....	432
View menü.....	435
Window menü.....	436
Help menü .....	441
<b>MACINTOSH GYORSGOMBOK .....</b>	<b>442</b>
Megtekintés .....	442
Objektumkiválasztás és mozgatás .....	444
Festés.....	445
Átalakítás.....	445
Szövegbevitel, szerkesztés .....	446
Görbék szerkesztése.....	448
Alakzatok.....	449
<b>WINDOWS GYORSGOMBOK.....</b>	<b>450</b>
Megtekintés .....	450
Objektumkiválasztás és mozgatás .....	451
Festés.....	453
Átalakítás.....	453
Szövegbevitel, szerkesztés .....	454
Görbék szerkesztése.....	456
Alakzatok.....	456
<b>Felhasznált és ajánlott irodalom .....</b>	<b>458</b>

# ELŐSZÓ

Tisztelt Olvasó!

A grafikus programok a képkezelés-és tárolás szempontjából két csoportra oszthatók. A vektorgrafikus szoftverek az ábrázolás során a képet alkotó alakzatokat matematikai egyenletekkel írják le, ebből adódik az az előny, hogy az ilyen képek korlátlan mértékben nagyíthatók és kisebb helyet foglalnak el, hátrányuk, hogy fényképek kezelésére nem alkalmasak (bár ma már léteznek hibrid rendszerek is). Ezzel szemben a rasztergrafikus kép pixelekből áll, és az állományok a kép minden egyes képpontjának színét és egyéb jellemzőit eltárolják. E tárolási és feldolgozási mód előnye, hogy minden egyes képpont külön szerkeszthető, így fényképek feldolgozására, retusálására kiválóan használható, hátránya viszont az, hogy ezek a képek sokkal nagyobb lemezterületet foglalnak és a számítógép memóriájának méretével szemben is igényesebbek, ugyanakkor az ilyen képek minőségromlás nélkül csak korlátozottan nagyíthatók.

A vektorgrafikus programok közé tartozik az Adobe Systems Incorporated cég Illustrator nevű programja, amely a bitképes Photoshophoz hasonlóan egyfajta etalon, ipari szabvány a grafikával foglalkozók körében. Az első Illustrator 1987-ben jelent meg. Eredetileg Apple Macintosh számítógépeken volt használható, később megjelent IBM kompatibilis személyi számítógépeken használható változata is. A vektoros rajzszerkesztők egyik legelterjedtebb, legkedveltebb programja az egész világon. E piacon a CoreIDRAW örök vetélytársa. Míg az ellenlábás népszerűségét annak köszönheti, hogy komplex programcsomag részeként árulják, az Illustrator mellett szól, hogy Macintosh számítógépeken is használható, minden szokásos vektoros formátumot kezel (importál és exportál), saját grafikus formátumát (.ai) a fontosabb grafikus és kiadványszerkesztő programok felismerik, eszközeit könnyen kezeli a piacvezető raszteres képszerkesztő (Adobe Photoshop) felhasználói, illetve ugyanezeket a vektoros rajzeszközöket építették be az egyik legújabb kedvenc, a kiadványszerkesztő Adobe

Indesign programba is. A program 11-es, közép-európai változata 2004-ben jelent meg. Az Illustrator CS CE (közép-európai) programváltozat a program közép-európai felhasználók számára adaptált, javított verziója, amelyben a szöveget a számítógépen telepített operációs rendszertől függően cseh, magyar, görög, lengyel, orosz és török nyelven is megadhatjuk. A CE verzió mindenben megegyezik az Illustrator CS programmal, de támogatja a magyar karaktereket és az Unicode szabvány szerinti, 16 bites karakterkészleteket, sőt az OpenType fontokat is.

Az Illustratorból származó grafikák, lapterv felhasználhatók az interneten, nyomtatásban és multimédiás videóanimáció alapjaként. Az Illustrator fájlok természetesen más Adobe programokban is feldolgozhatók, sőt a program .ai formátumát a leggyakrabban használt irodai (például a Microsoft Word) és konkurens grafikai szoftverek (például a CorelDRAW) is felismerik. A legújabb technológiát a dinamikusan változó adatbázistartalmon nyugvó XML-dokumentumok, valamint a csoportmunka kiterjesztése testesítik meg. Az előbbi óriási segítséget nyújt egy sablonra épülő dokumentum előállításában, miközben biztosítja, hogy ne számtalan mutáció készüljön, az utóbbi pedig – ha a Creative Suite CS programcsomagot telepítettük – lehetővé teszi a munkacsoport számára a dokumentumok pontos verziókövetését, miközben a hozzáférési jogosultságok egy kézben tarthatók.

Az Illustratorral szinte mindenféle képfeldolgozással kapcsolatos probléma megoldható. A programban az előző változathoz képest több újdonság jelent meg, amelyek közül a legfontosabbakat a könyv elején, külön fejezetben ismertetjük.

A Macintosh és a PC platformon a program kezelése szinte teljesen megegyezik, a néhány eltérésre az adott helyen felhívjuk a figyelmet. Az egyik különbség az eltérő könyvtárszerkezet, egy másik eltérés a billentyűkombinációk használata. A PC-ken például a **Ctrl** billentyű nyomva tartása szükséges egyes funkciók kiváltásához, míg a Macintosh rendszereken ennek a **Command** (⌘), illetve az „Alma” billentyű felel meg. A PC-ken elterjedten használjuk a jobb egérgombbal megjeleníthető helyi menüket, ehhez a Mac felhasználóknak a **Ctrl** billentyű nyomva tartása közben kell kattintaniuk az objektumra.

A szoftver munkakörnyezete egyszerű, interaktív, a felhasználói felületet mindenki könnyen átalakíthatja úgy, hogy a legjobban segítse a hatékony munkát. Az itt leírtak megértéséhez és alkalmazásához különösebb számítástechnikai ismeretekre nincs szükség, elegendő a Macintosh OS, vagy Windows operációs rendszer alapfokú ismerete.

A papír alapú – hagyományos – könyvek kezelési módja némi-képpen módosul az elektronikus könyvet „forgatók” számára. Ez a könyv az ingyenes Acrobat Reader 5.0 (illetve későbbi változat) vagy Adobe Reader segítségével olvasható. Akinek nincs ilyen programja, az letöltheti többek közt a [www.adobe.com](http://www.adobe.com) webhelyről is. Az ilyen típusú könyvek igen előnyös tulajdonsága, hogy a képernyőn megjeleníthető a tartalomjegyzék, amelynek + ikonjaival jelelt csomópontjaiban alfejezeteket tartalmazó ágakat nyithatunk ki. A tartalomjegyzék bejegyzései ugyanakkor ugróhivatkozásként szolgálnak. Ha egy fejezetre akarunk lépni, akkor elegendő a bal oldali ablakrészben megjelenített könyvjelző-lista megfelelő részére kattintani. Sőt az ilyen könyvek teljes szövegében kereshetünk.

A könnyebb kezelhetőség és az árcsökkentés érdekében továbbra is forgalmazzuk a négykötetes Illustrator CS könyvsorozatunkat, amelyet azonban most egyetlen kötetben adunk ki. Ez köszönhető az Adobe Acrobat 9. verziójának is, mellyel a kötetet kisebb méretben tudtuk előállítani.

Végezetül: bár könyvünk készítése során a megfelelő gondossággal igyekeztünk eljárni (beleértve a tartalmi pontosságot és a mondanivalót tükröző formát), ez minden bizonnyal nem óvott meg a tévedésektől. Kérem, fogadják megértéssel hibáimat.

Szentendre, 2009. december

Köszönettel

a szerző.

# ISMERKEDÉS A PROGRAMMAL



Ebben a fejezetben mutatjuk be a vektoros rajzszerkesztő programnak azokat az alapszolgáltatásait, amelyek ismerete feltétlenül szükséges a program működtetéséhez. Itt ismertetjük a legújabb változat újdonságait az előző verzióhoz képest, a rendszer erőforrásigényét, a program telepítését és eltávolítását, a használathoz szükséges parancsok közül az alapvetőket (a megjelenítés, a fájlkezelés és az egyszerű objektumok létrehozásának parancsait), valamint a segítő és oktató rendszer alkalmazását, az on-line Internetes kapcsolatok elérését.

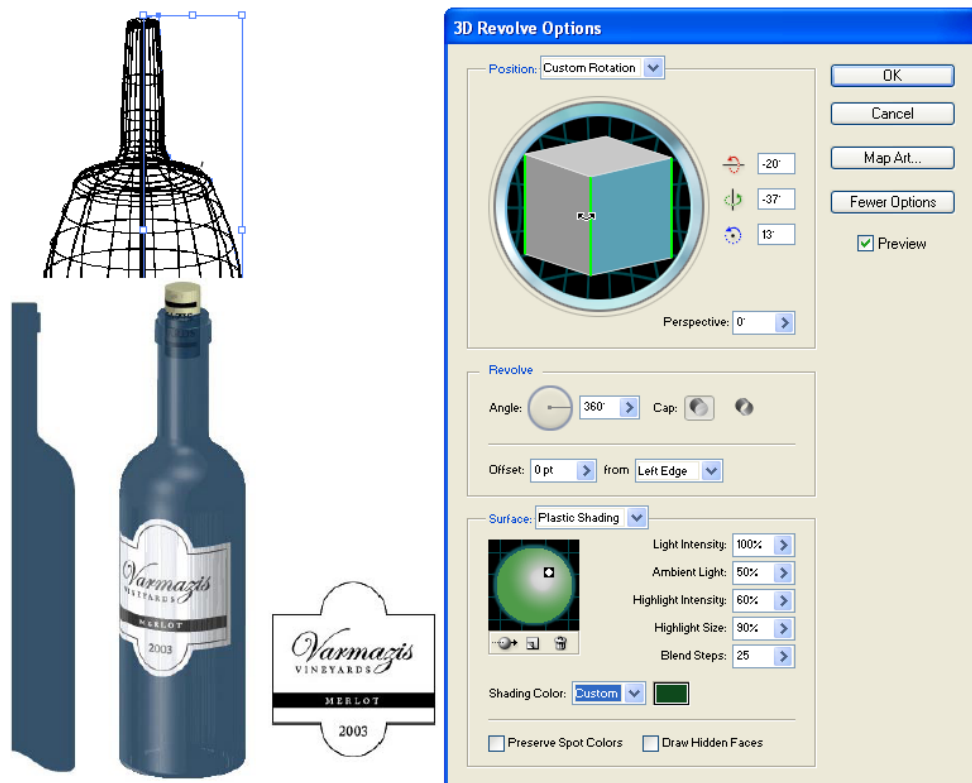
Az ismertetés további részében dokumentumnak, grafikának nevezzük a rajzszerkesztővel előállított, lemezen tárolt állományt. E fájlok a vektoros elemeken kívül tartalmazhatnak bitképeket, vektoros szövegeket, alakzatátmeneteket, hatásokat, szimbólumokat, kitöltéseket stb. A leírásban a leütendő billentyűket keretezve jelöljük, például: **Enter**. Az egyszerre leütendő billentyűket, vagyis billentyűkombinációkat a következőképpen jelöljük, például: **Ctrl+B**, a funkcióbillentyűket **F1**..**F12**-vel jelöljük (a Macintosh rendszereken a **Ctrl** billentyűnek a **Command** [⌘], illetve az „Alma” billentyű, az **Alt** billentyűnek az **Option** [⌥] felel meg). Az egyes menük parancsaira menü/parancsnévvel hivatkozunk, például: **File/New**. A menüparancsok között elérhető almenüket a ▶ szimbólummal jelöljük, például: **File/Document Color Mode ▶ CMYK Color**. A parancsokat **vastag** betűvel szedtük. Ugyanígy vastag betűvel jelöljük a párbeszédpaneelen előforduló nyomógombokat is, például: **Cancel** (Mégse).

## Az Illustrator CS újdonságai

A következő részben összefoglaljuk a program előző, 10.0-ás változatához képest megváltozott és újdonságként megjelent legfontosabb elemeket, szolgáltatásokat. A kisebb változásokat a program funkcionális ismertetésénél írjuk le. Aki most ismerkedik az Illustrator programmal, az nyugodtan ugorja át ezt a részt és csak a program alaposabb megismerését követően térjen ide vissza.

### Térbeli hatások

A programot kiegészítették egy 3D-s szerkesztőprogrammal. Segítségével görbék térbe húzhatók, megforgathatók (lásd az 1-1. ábrát).

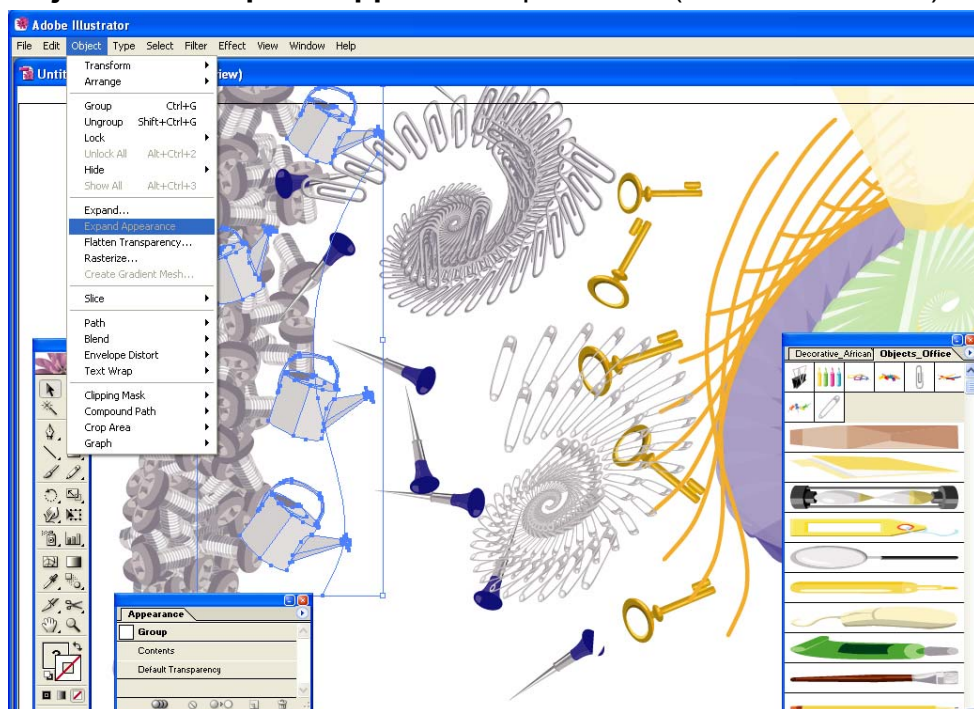


1-1. ábra

A forgásfelületeket egy alkotójuk tengely körüli forgatásával készítjük, de térbeli idomokat alakíthatunk ki kihúzással is. A 3D idomokhoz fény-árnyék hatásokat, felületmintákat adhatunk.

## Térbeli alakzatok szórása

Ecsetvonásaink mentén változatos alakzatokat szórhatunk szét, ha az ecsettípust a **Window/Brush Libraries** almenüből választjuk. Az így szórt elemeket egyenként szerkeszthetjük, színezhetjük, mozgathatjuk, ha előbb kiválasztjuk az ecsetvonást, majd kiadjuk az **Object** menü **Expand Appearance** parancsát (lásd az 1-2. ábrát).



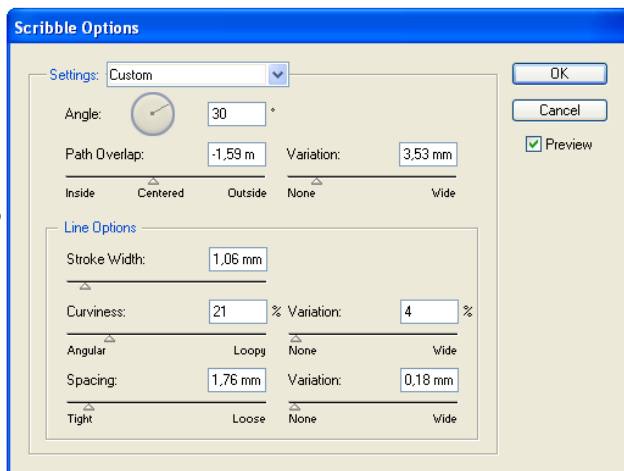
1-2. ábra

## Skicc hatás

Új grafikus hatással gazdagították a kínálatot. Az **Effect/Stylize** ▶ **Scribble** paranccsal bármely görbét vázlatrajz (firka) szerűen ala-

kíthatjuk át (lásd az 1-3. ábrát). Az effektus opciói között beállítható a tollvastagságtól a vonásirányon át a vonások közötti távolság és a változatosságig több lehetőség.

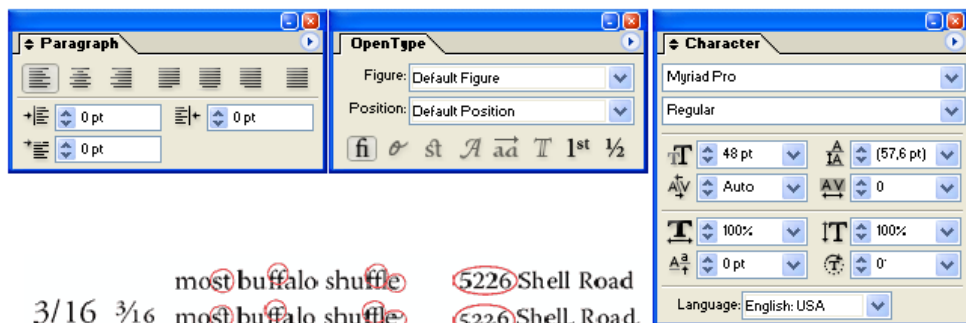
skice



1-3. ábra

## Tipográfiai fejlesztések

Továbbfejlesztették a tipográfiai kezelőfelületet. Most a korábbiaknál jóval pontosabban beállíthatók a bekezdések, karakterformázások, speciális szimbólumok, ligatúrák.



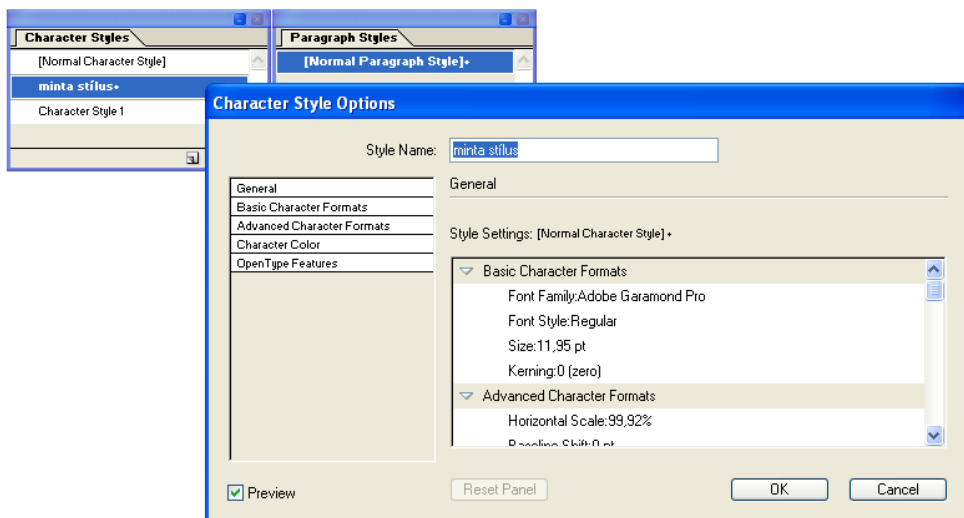
1-4. ábra

A program teljes mértékben támogatja az OpenType<sup>1</sup> fontokat, így a ligatúrák karakterenként vesznek részt a helyesírás-ellenőrzésben és elválasztásban, valamint a törtszámok is szabályszerűen jelennek meg (lásd az 1-4. ábrát). Emellett a programhoz adnak 100 OpenType fontot, amelyek a fontlistában az O jellel jelennek meg.

## Bekezdés és karakterstílusok

A bekezdésekhez és a karakterekhez egyaránt stílusokat kapcsolhatunk. Így olyan különlegességeket is egyszerűen formázhatunk, mint bizonyos helyen (például a bekezdés elején) lévő karakterek színe (lásd az 1-5. ábrát).

A bekezdésekhez és a karakterekhez egyaránt stílusokat kapcsolhatunk. Így olyan különlegességeket is egyszerűen formázhatunk, mint bizonyos helyen (például a bekezdés elején) lévő karakterek színe



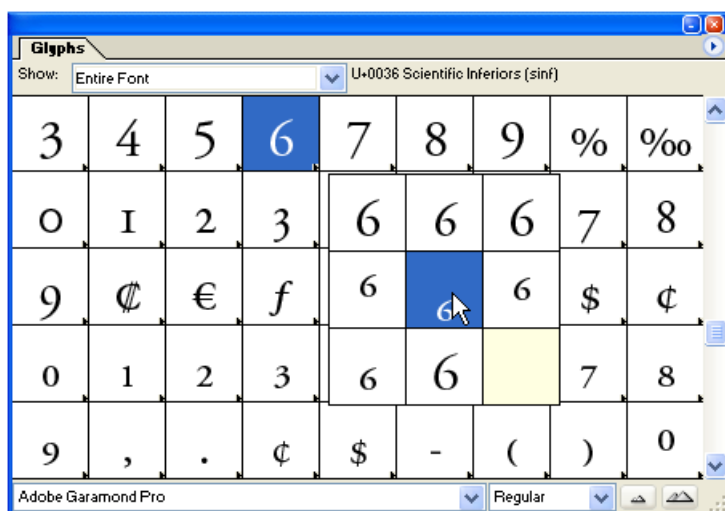
1-5. ábra

<sup>1</sup> OpenType: A Microsoft és az Adobe által közösen fejlesztett platformfüggetlen betűtípus formátum, mely a Macintosh és a Windows rendszereken egyformán jelenik meg. A számos elrendezési jellemző és karakterkészlet széleskörű tipográfiai szabadságot biztosít.

A stílusokat csak egyszer kell beállítani, annak összes formai tulajdonsága érvényesül a stílussal formázott bekezdésen vagy karakteren. Ez jelentősen meggyorsítja a munkát, hiszen stílust egyetlen kattintással alkalmazhatunk, arról nem is beszélve, hogy így egészen biztosak lehetünk abban, hogy két, azonos stílussal formázott szövegelem egyforma.

## Szabad karaktercseré

Az új **Glyphs** paletta segítségével az OpenType fontok bármely változata beilleszthető (lásd az 1-6. ábrát).



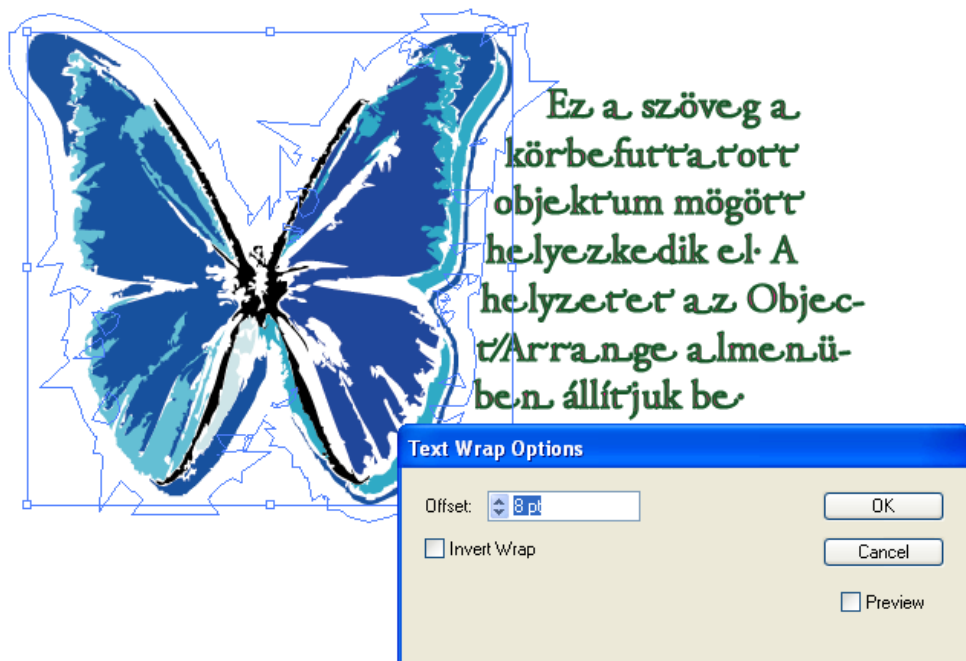
1-6. ábra

A **Type** menüben található **Glyphs** palettáról minden diakritikus írásjel, nemzeti karakter, ligatúra stb. a dokumentumba szűrhető.

## Körbefuttatás és belső margók

Tetszőleges, a szövegobjektum előtti objektumot körülfuttathatunk a szövegobjektum tartalmával. Ehhez a körbefuttatott alakzat körül margók vehetünk fel az **Object** menü **Text Wrap** ▶ **Make Text Wrap** (Szöveg körbefuttatása ▶ Körbefuttatás végrehajtása) parancsával.


A körbefuttatás a **Text Wrap Options** párbeszédpanelen megadott távolságban követi a szöveg előtti objektumot (lásd az 1-7. ábrát).



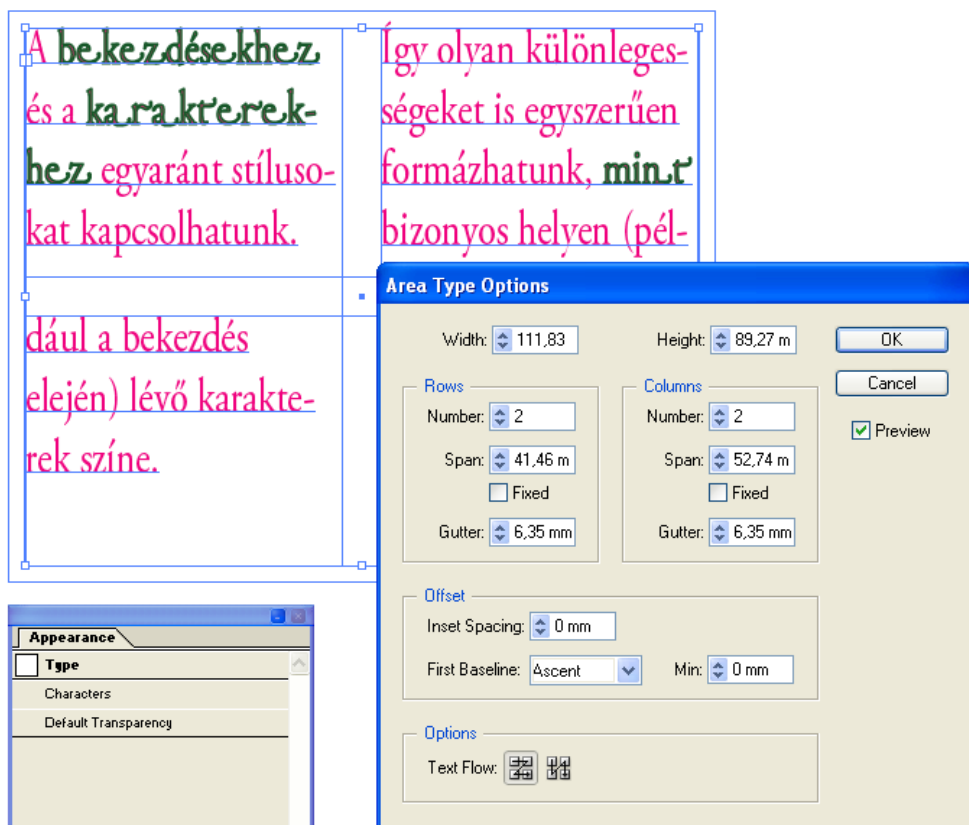
1-7. ábra

## Szöveghasábok

A szövegeket rögzíthetjük a dokumentumban vagy átvehetjük más alkalmazásból például a vágólapon keresztül. A **Type/Area Type Options** paranccsal tetszőleges számú sort és hasábot alakíthatunk ki (lásd az 1-8. ábrát).

Az  Area Type eszközzel létrehozott vagy átalakított szövegobjektumokból tetszőleges hasábok hozhatók létre, amelyek az átalakítás során is megőrzik a fentebb ismertetett szövegkörbefuttatási beállításokat.

A beállítási lehetőségek között megadhatjuk az objektumon alkalmazott olvasási irányt (**Text Flow**) is.

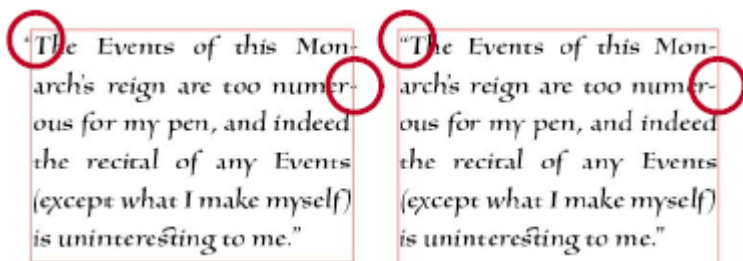


1-8. ábra

## Optikai alávágás és margó

A korábbiaknál szebb megjelenést kapunk, minthogy a szövegobjektumokon a program automatikusan alkalmazza az optikai alávágást (az egymás melletti betűk egyes fajtáinál csökkenti a karaktertávolságot, például az AV és más, hasonló betűpároknál). Ez a **Character** palettán szabályozható.

Az optikai margó igazítása (**Type/Optical Margin Alignment**) azt jelenti, hogy az idéző és elválasztó jeleket a szövegtömbön kívül, a margón helyezi el a program (lásd az 1-9. ábra bal oldalát), ami a hagyományos, szövegtömbön belüli alkalmazáshoz képest tetszetősebb megoldás (lásd az 1-9. ábra jobb oldalát).



1-9. ábra

## Optimalizált bekezdés-szerkesztés

A program 11-es változatában a névelőket, névmásokat, rövid szavakat az olvasás megkönnyítése érdekében együtt kezeli a következő szóval, amelyre vonatkozik. E viszonyt figyelembe véve alkalmazza a program az elválasztást, illetve a szóátdobást a következő sorba, amelynek kiszámításánál a teljes bekezdésre tekintettel van (lásd az 1-10. ábra bal oldalát), ellentétben a korábbi megoldással, amikor csak az aktuálisan szerkesztett sort figyelte (lásd az 1-10. ábra jobb oldalát).

“The Events of this Monarch’s reign are too numerous for my pen, and indeed the recital of any Events (except what I make myself) is uninteresting to me; my principal reason for undertaking the *History of England* being to Prove the innocence of Mary Queen of Scotland, which I flatter myself with having effectually done, and to abuse Elizabeth, tho’ I am rather fearfull of having fallen short in the latter part of my scheme.”

“The Events of this Monarch’s reign are too numerous for my pen, and indeed the recital of any Events (except what I make myself) is uninteresting to me; my principal reason for undertaking the *History of England* being to Prove the innocence of Mary Queen of Scotland, which I flatter myself with having effectually done, and to abuse Elizabeth, tho’ I am rather fearfull of having fallen short in the latter part of my scheme.”

1-10. ábra

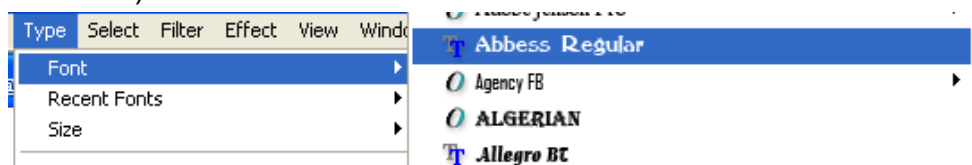
## Tabulátorvezető karakterek

A tabulátorkarakterekkel beillesztett nagyobb távolságok alatt megjelenő karakterek a tabulátorvezetők. Ezeket most testre szabhatjuk

úgy, hogy saját ritmusban akár saját grafikus elemet alkalmazunk. Most korlátlan számú tabulátort használhatunk.

## WYSISWYG font menü

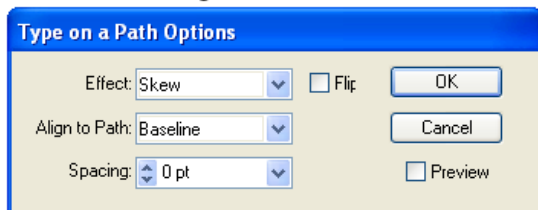
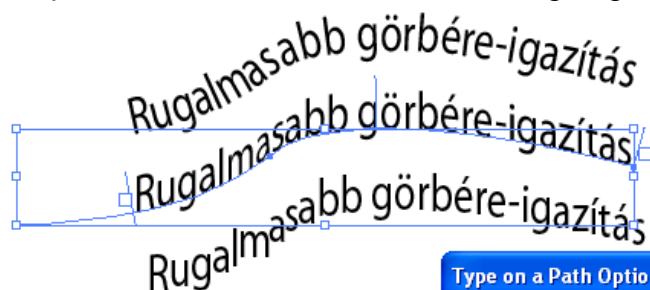
Most végre – más programokhoz (például a Microsoft Wordhöz) hasonlóan – a karakterkiválasztó lista a saját betűtípusában jelenik meg, tehát úgy, ahogyan az a nyomtatásban is előfordul. Ez jelentősen megkönnyíti a megfelelő karaktertípus kiválasztását (lásd az 1-11. ábrát).



1-11. ábra

## Rugalmasabb görbére-igazítás

A **Type** menüben megjelent **Path Type** almenü parancsaival ötféle alapbeállítást alkalmazhatunk a szövegek görbére igazításához.



1-12. ábra

A **Type on a Path Options** parancssal megjelenített párbeszédpanelen a görbe fölé, vagy alá megadott távolságban igazíthatjuk a

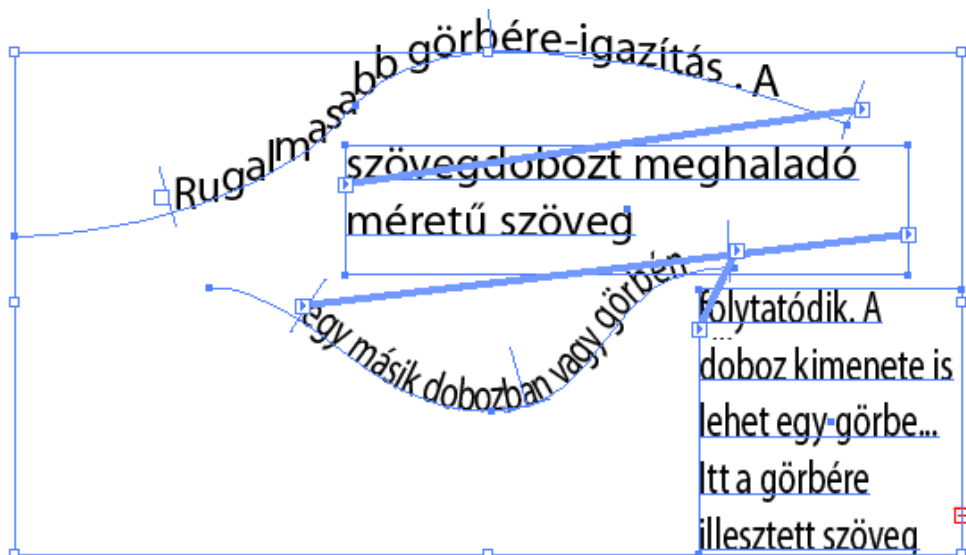
szöveget, valamint a szöveg alapvonalát, illetve középvonalát is a görbéhez állíthatjuk (lásd az 1-12. ábrát).

## Egyéb szövegkezelési újdonságok

A program most pontosan kiemeli a megjelenített szövegben a választott karakterkészletből hiányzó betűtípusokat.

Új elválasztási tulajdonságokat állíthatunk be. Megszabhatjuk az elválasztható szavak minimális hosszát, az elválasztás után legalább maradó és elvágásra kerülő legkevesebb karakterek számát, korlátozhatjuk az egymás felett előforduló elválasztójeleket.

A szöveg tetszőleges zárt görbébe is tölthető, sőt ha a görbére igazított szöveg hossza meghaladja a szövegdoboz méretét, akkor ez a szöveg is folytatható egy másik dobozban vagy görbén (lásd az 1-13. ábrát). A szövegdobozok összekapcsolása jól követhető.



1-13. ábra

Most már 29 nyelvet támogatnak, elválasztási szolgáltatást használhatunk a magyar nyelvhez is.

Ha régebbi Illusztrator verzióval készített dokumentumot nyitunk meg, akkor figyelmeztetést kaphatunk a szövegobjektumok frissítésére. Ezt a **Type/Legacy Text ▶ Update** paranccsal végezzük.

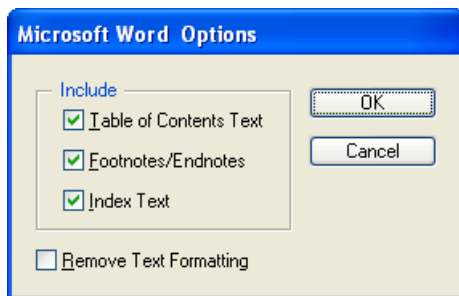
Legacy (örökölt) szövegnek a nem frissített szöveget nevezzük. Ezek szövegbefoglaló keretében egy x jel látszik, és az ilyen szövegeket megnézhetjük, mozgathatjuk, nyomtathatjuk, de nem szerkeszthetjük. Ha erre is szükségünk van, végezzük el a frissítést.

A program CE változata támogatja a közép-európai és kelet-európai betűkészleteket és szkripteket. Helyesírás ellenőrzést végezhetünk bolgár, cseh, görög, lengyel és szlovák nyelven is. Elválasztási szabályai albán, belorusz, bolgár, cseh, észt, görög, horvát, magyar, izlandi, lett, litván, lengyel, román, orosz, szlovák, szlovén, török és ukrán nyelvekhez használhatók.

A karakterek, szavak, csoportok és szövegformázások kijelöléseknél, keresésnél figyel a közép-európai specialitásokra. Kereshetünk az OpenType különleges karaktereire is.

A programhoz adott *Adobe Myriad Pro* és az *Adobe Minion Pro* betűtípusok tartalmazzák az összes közép-európai karaktert.

A **File/Place** paranccsal végzett szövegimportálásnál kiválasztható, melyik közép-európai szövegcódolást alkalmazza, illetve beállíthatjuk, hogy mit vegyen át az importált állományból (lásd az 1-14. ábrát). Az Illustrator felismeri a leggyakrabban alkalmazott szöveg-fájl formátumokat.



1-14. ábra

## Fájl mentése sablonként

Lehetőségünk van a szerkesztett dokumentumot sablonként menteni. Ezt a **File/Save As** parancs kiadása után, az *Illustrator Template (\*.AIT)* fájltypus választásával, vagy a **File/Save as Template (Mentés sablonként)** paranccsal végezzük. A sablonokkal sok időt taka-

ríthatunk meg, hiszen így minden beállítást – köztük stílusok, ikonok, színpaletta, réteg, munkaterület, stb. tulajdonságait – azonnal felhasználhatjuk a legközelebbi munkánknál.

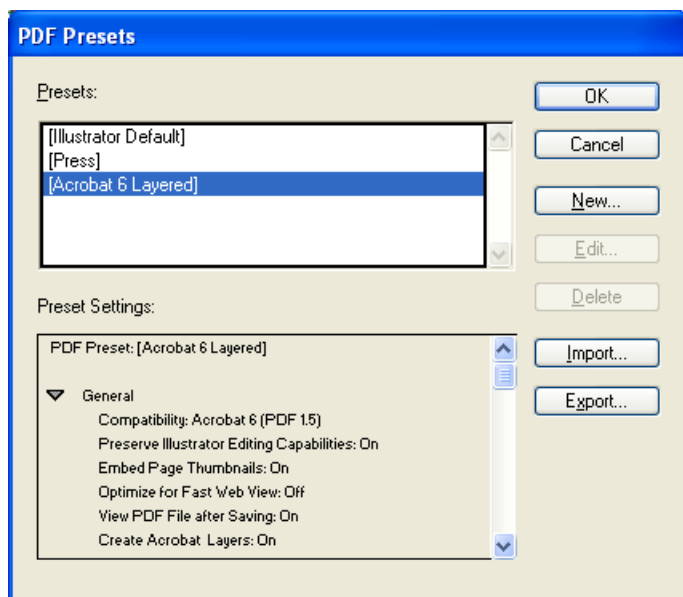
Ha az új fájlt sablon alapján készítjük, akkor az új, névtelen fájlba bekerül a sablon minden beállítása és grafikai eleme, de az eredeti változatlan marad.

## Gyorsabb működés

Az Illustrator CS 11 sokkal gyorsabban nyitja meg a fájlokat, menti el azokat, nyomtat, másol, jeleníti meg a grafikákat, mint a korábbi változatok.

## Tökéletesített Adobe PDF-készítés

Most az Adobe Distiller programhoz hasonló lehetőségekkel készíthetünk PDF-dokumentumot.

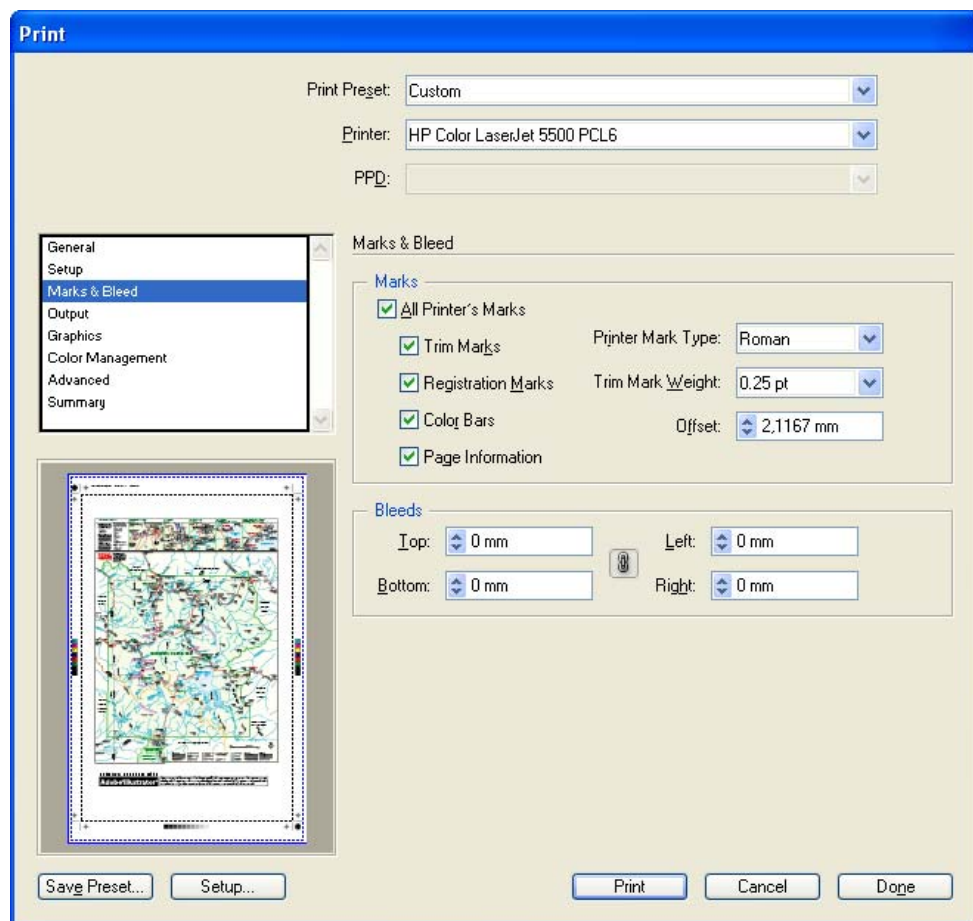


1-15. ábra

Előállíthatunk az Acrobat programmal megjeleníthető és szervezhető színre osztott rétegeket is a PDF állományba (lásd az 1-15. ábrát). A rétegekkel például jól elkülöníthetjük egy dokumentum különböző nyelvi változatait.

## Új nyomtatási lehetőségek

A nyomtatás gyorsítása mellett most újabb beállítási lehetőségekkel találkozhatunk a nyomtatás beállítása párbeszédpanelen (lásd az 1-16. ábrát).



1-16. ábra

A beállítási lehetőségeket a bal oldali listában kiválasztható tulajdonságcsoportok vezérlőelemeivel adjuk meg. A *General* listaelem választása után például beállíthatjuk a **Fit to Page** (oldalméretre igazítás) tulajdonságot. A nyomtatási beállítások a **Save Preset** nyomógombbal elmenthetők, hogy későbbi munkánk során egyetlen, a **Print Preset** listából választással újra felhasználhassuk.

A grafikai beállítások között választhatjuk a *PostScript Language-Level 3*-at is. A párbeszédpanel bal oldalán interaktív nyomtatási előkép tájékoztat a beállítások hatásáról.

## Szorosabb együttműködés a Microsoft Office programokkal

Az Adobe Illustrator CS programból PNG (*Portable Network Graphics*) formátumú grafikaként exportálhatunk dokumentumokat a **File/Save for Microsoft Office** paranccsal. A PNG formátumot a Microsoft Office programokban való megjelenítésre és nyomtatásra optimalizálták.

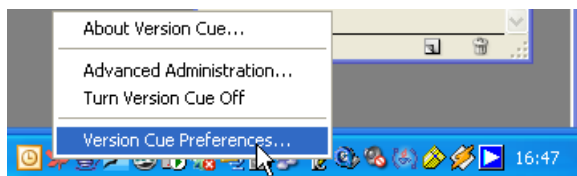
## Professzionális design-csomag

Az Illustrator CS programhoz több, mint 200 sablont csomagoltak, hogy megkönnyítse bármely munka gyors elkezdését. A csomag tartozéka még mintegy 100 OpenType font is.

## Munkacsoportos projektek

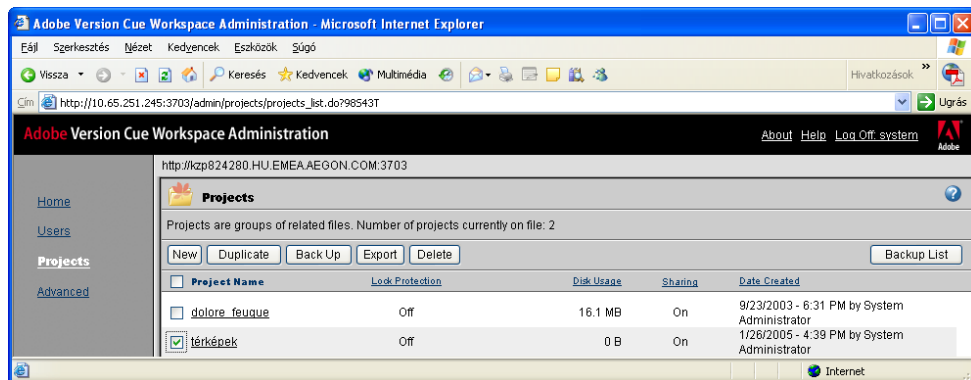
Az Adobe Creative Suite programcsomag részeként telepített Illustrator programhoz, vagy ha a hálózaton elérhető egy olyan munkaállomás, vagy kiszolgáló, amelynek tulajdonosa hozzáférést biztosított saját Version Cue munkaterületéhez, akkor projektfájlokat hozhatunk létre, amelynek különböző verziói könnyen elérhetők. A megfelelő változat kiválasztását segíthetjük a verzió mentésekor megadott megjegyzésekkel. Ha csak az Illustrator-t telepítettük, akkor ez a szolgáltatás nem érhető el.

A Version Cue szolgáltatás adminisztrátori felületén szabályozhatjuk a közös projekt állományaihoz hozzáférő felhasználók jogosultságait. A Version Cue szolgáltatás egyetlen nyomógombbal elérhető az **Open (Megnyitás)** és **Save AS (Mentés mint)** párbeszédpanelekről. A szolgáltatáshoz akkor csatlakozhatunk, ha bejelöljük az **Edit/Preferences ▶ File Handling & Clipboard (Szerkesztés/Beállítások ▶ Fájelkezelés)** párbeszédpanelen az **Enable Version Cue (Version Cue fájlkezelés engedélyezése)** jelölőnégyzetet. Ezt követően válik elérhetővé a mentés funkciójú (**Save, Save As**) párbeszédpaneleken a Version Cue ikon, amelyre kattintva a szerkesztett dokumentum a közös felhasználású projekterületre menthető.



1-17. ábra

A projekt résztvevőit, a hozzáférési jogosultságokat és más tulajdonságait a Windows tálca értesítési területén látható ikon helyi menüjének **Version Cue Preferences** parancsával vagy a Windows Vezérlőpultba (Control Panel) telepített Adobe Version Cue alkalmazással határozzuk meg (lásd az 1-17. ábrát).

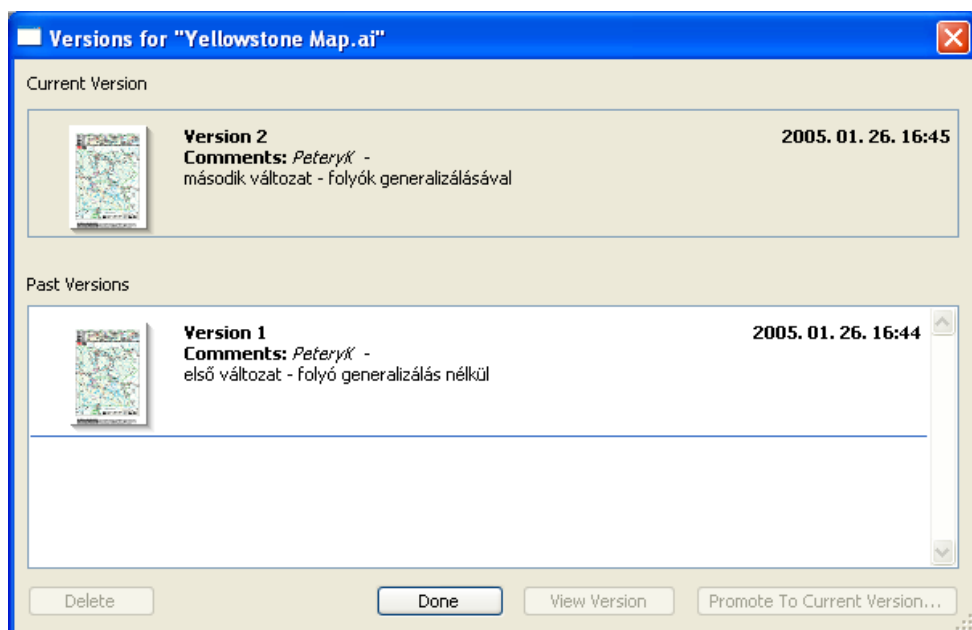


1-18. ábra

A projekteket az adminisztrációs felületen keresztül hozzuk létre, ahonnan menthetők és exportálhatók is (lásd a 18. ábrát). E műveleteket az *Adobe Illustrator CS – Testre szabás* kötetben tárgyaljuk.

## Verziókezelés

A Version Cue fájlkezelés engedélyezése után érhető el a **File/Version (Fájl/Verziók)** parancs, amellyel kiválaszthatjuk a feldolgozandó dokumentum megfelelő változatát (lásd az 1-19. ábrát). Ha azt a munkacsoportból valaki már szerkesztésre megnyitotta, akkor mi csak nézegetési joggal nyithatjuk meg.



1-19. ábra

## Videós bemutató az újdonságokról

A telepítő csomag része egy, az Illustrator legújabb funkcióit, és azok használatát ismertető videoállomány.

## A program környezete

Programkörnyezeten mindazon eszközök összességét értjük, amelyek lehetővé teszik egy program használatát. Ezek alapvetően két részre oszthatók: a hardverre (mint a futtató gép és a perifériák együttese) és a szoftverre. Ebben a részben a hardverkörnyezetet ismertetjük, a szoftverkörnyezetre és a kezelői felületre később, a program telepítésének leírása után térünk ki, akkor ugyanis a leírtakat már ennyi ismeret birtokában is követhetjük a számítógép képernyőjén.

A számítógép típusát, összetételét, azaz konfigurációját alapvetően az operációs rendszer igénye szabja meg. Az Illustrator vektoros rajzprogram 11.0 változata Macintosh, illetve IBM és azzal kompatibilis számítógépeken használható. Az alábbiakban ismertetjük a program működtetéséhez éppen elégséges, illetve célszerűen megfelelő személyi számítógépek összetételét.

### ***A minimális (a fejlesztők szerint éppen elégséges) konfiguráció***

- Windows operációs rendszer alatt:  
Pentium III, vagy IV processzor;  
192 MB RAM (ajánlott inkább legalább 256 MB);  
CD-ROM-meghajtó a telepítéshez;  
470 MB winchester;  
800x600 képpontos felbontású, 256 színes monitor és vezérlőkártya;  
egér vagy más grafikus pozicionáló eszköz (lehet nyomásérzékeny digitalizáló tábla is!);  
bármilyen, a *Windows* által támogatott hálózati kártya, ha a hálózatot is szeretnénk használni;  
*Windows 2000 SP3* vagy *Windows XP* operációs rendszerek valamelyike.  
A program nem támogatja a fentieknél korábbi operációs rendszereket!

- Macintosh operációs rendszer alatt:  
PowerPC G3, G4, G4 dual vagy G5 alapú Macintosh számítógép;