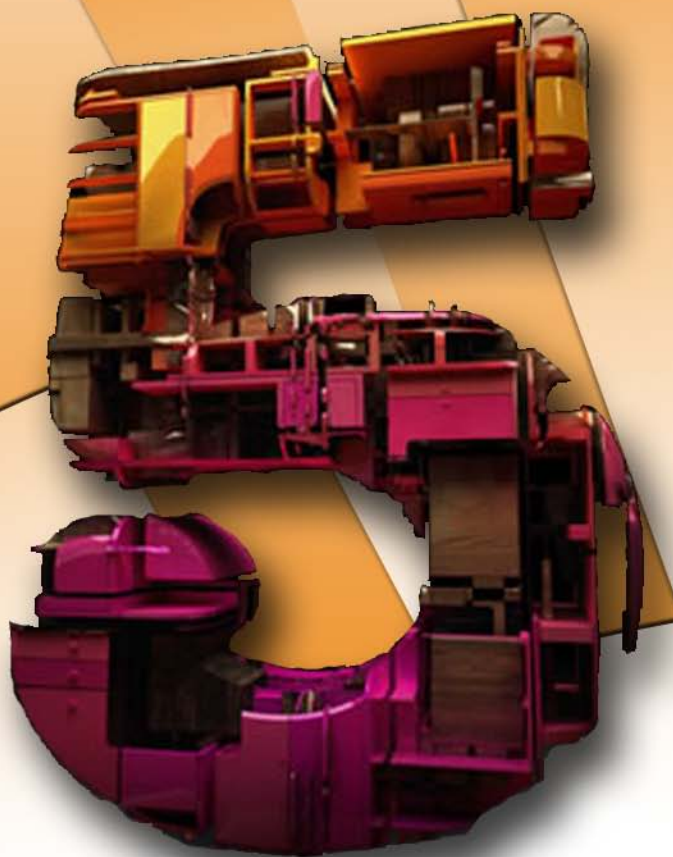


ADOBE
CREATIVE SUITE 5

Illustrator Testre szabás



Dr. Péter Kristóf

Merca**to**r
Stúdió

Minden jog fenntartva, beleértve bárminemű sokszorosítás, másolás és közlés jogát is.

Kiadja a Mercator Stúdió
Felelős kiadó a Mercator Stúdió vezetője
Lektor: Gál Veronika
Szerkesztő: Pétery István
Műszaki szerkesztés, tipográfia: Dr. Pétery Kristóf

ISBN 978-963-607-719-8

© Dr. Pétery Kristóf PhD, 2010
© Mercator Stúdió, 2010

Mercator Stúdió Elektronikus Könyvkiadó
2000 Szentendre, Harkály u. 17.
www.akonyv.hu és www.peterybooks.hu
T/F: 06-26-301-549
06-30-30-59-489

TARTALOM

TARTALOM	3
ELŐSZÓ	5
TESTRE SZABÁS	8
Környezeti beállítások, alapértelmezések	8
Általános beállítások.....	10
Kijelölés és szerkesztőpontok	11
Szöveg beállítások	13
Mértékegységek	15
Segédvonal és rács beállítások.....	16
Intelligens segédvonal beállítások.....	17
Szelet beállítások	19
Elválasztás beállítások	19
Bővítmények és lemeztár beállítások	20
Felhasználói felület beállítások.....	21
Fájlkezelés és vágólap beállítások	21
Fekete megjelenés beállítása.....	23
A billentyűzet testre szabása.....	24
Eszköz-gyorsgombok	25
Az alap dokumentum.....	26
A Version Cue testre szabása	27
Általános beállítások.....	29
Rendszeradminisztráció	30
Mintabeállítások.....	39
AZ ESZKÖZTÁR IKONJAI	45
MENÜSZERKEZET	87

File (Fájl) menü.....	87
Edit (Szerkesztés) menü	89
Object (Objektum) menü	92
Type (Szöveg) menü	98
Select (Kijelölés) menü.....	100
Effect (Hatás) menü	102
View (Nézet) menü	108
Window (Ablak) menü	111
Help (Súgó) menü	124
MACINTOSH GYORSGOMBOK.....	126
Megtekintés	126
Objektumkiválasztás és mozgatás	128
Festés.....	129
Átalakítás.....	130
Szövegbevitel, szerkesztés	131
Görbék szerkesztése	132
Alakzatok.....	133
WINDOWS GYORSGOMBOK.....	135
Megtekintés	135
Objektumkiválasztás és mozgatás	137
Festés.....	138
Átalakítás.....	139
Szövegbevitel, szerkesztés	139
Görbék szerkesztése	141
Alakzatok.....	142
Felhasznált és ajánlott irodalom	143

ELŐSZÓ

Tisztelt Olvasó!

A grafikus programok a képkezelés-és tárolás szempontjából két csoportra oszthatók. A vektorgrafikus szoftverek az ábrázolás során a képet alkotó alakzatokat matematikai egyenletekkel írják le, ebből adódik az az előny, hogy az ilyen képek korlátlan mértékben nagyíthatók és kisebb helyet foglalnak el, hátrányuk, hogy fényképek kezelésére nem alkalmasak (bár ma már léteznek hibrid rendszerek is). Ezzel szemben a rasztergrafikus kép pixelekből áll, és az állományok a kép minden egyes képpontjának színét és egyéb jellemzőit eltárolják. E tárolási és feldolgozási mód előnye, hogy minden egyes képpont külön szerkeszthető, így fényképek feldolgozására, retusálására kiválóan használható, hátránya viszont az, hogy ezek a képek sokkal nagyobb lemezterületet foglalnak és a számítógép memóriájának méretével szemben is igényesebbek, ugyanakkor az ilyen képek minőségromlás nélkül csak korlátozottan nagyíthatók.

A vektorgrafikus programok közé tartozik az Adobe Systems Incorporated cég Illustrator nevű programja, amely a bitképes Photoshophoz hasonlóan egyfajta etalon, ipari szabvány a grafikával foglalkozók körében. Az első Illustrator 1987-ben jelent meg. Eredetileg Apple Macintosh számítógépeken volt használható, később megjelent IBM kompatibilis személyi számítógépeken használható változata is. A vektoros rajzszerkesztők egyik legelterjedtebb, legkedveltebb programja az egész világon. E piacon a CorelDRAW örök vetélytársa. Míg az ellenlábás népszerűségét annak köszönheti, hogy komplex programcsomag részeként árulják, az Illustrator mellett szól, hogy Macintosh számítógépeken is használható, minden szokásos vektoros formátumot kezel (importál és exportál), saját grafikus formátumát (.ai) a fontosabb grafikus és kiadványszerkesztő programok felismerik, eszközeit könnyen kezeli a piacvezető raszteres képszerkesztő (Adobe Photoshop) felhasználói, illetve ugyanezeket a vektoros rajzeszközöket építették

be az egyik legújabb kedvenc, a kiadványszerkesztő Adobe InDesign programba is. A program CS (11-es) változata 2004-ben jelent meg, majd hamarosan, 2005-ben előrukkoltak a 12-es (CS2) változattal, amelyet magyar nyelvű felhasználói felülettel is kiegészítettek. A CS3-as változat 2007-ben jelent meg. Ebben sajnos, a sűgő nyelve továbbra is angol maradt. A 14., vagyis a CS4-es változat 2008-ban jelent meg, a 15., azaz a CS5-ös változat 2010-ben debütált, ezt is lokalizálják. A korábbi magyarítás eredményeit, szóhasználatát alkalmaztuk jelen sorozatunk könyveiben is, melyek alapját az angol változat képezte.

Az Illustratorból származó grafikák, lapterv felhasználhatók az interneten, nyomtatásban és multimédiás video animáció alapjaként. Az Illustrator fájlok természetesen más Adobe programokban is feldolgozhatók, sőt a program .ai formátumát a leggyakrabban használt irodai (például a Microsoft Word) és konkurens grafikai szoftverek (például a CorelDRAW) is felismerik. A legújabb technológiát a dinamikus változó adatbázisstartalmon nyugvó XML-dokumentumok, valamint a csoportmunka kiterjesztése testesítik meg. Az előbbi óriási segítséget nyújt egy sablonra épülő dokumentum előállításában, miközben biztosítja, hogy ne számtalan mutáció készüljön, az utóbbi pedig – ha a Creative Suite CS5 programcsomagot telepítettük – lehetővé teszi a munkacsoport számára a dokumentumok pontos verziókövetését, miközben a hozzáférési jogosultságok egy kézben tarthatók.

Az Illustratorral szinte mindenféle, vektoros rajzzal, sőt egyes képfeldolgozással kapcsolatos probléma megoldható. A programban az előző változathoz képest több újdonság jelent meg, amelyek közül a legfontosabbakat a könyv elején, külön fejezetben ismertetjük.

A könnyebb kezelhetőség és költségtakarékosság érdekében az Illustrator programmal kapcsolatos ismereteket is több kötetben dolgoztuk fel. A *Kezdő lépések* című kötet alapján a program kezdő felhasználói elindulhatnak a program felfedezésére és reméljük forгатása hasznos alapot nyújt a további kötetekhez, amelyek már építenek az itt leírt ismeretekre. Az újdonságok bemutatása előtt, tekintettel azokra, akik korábbi változatról frissítenek, bemutattuk a CS2, CS3, CS4 változatok újdonságait is.

A Macintosh és a PC platformon a program kezelése szinte teljesen megegyezik, a néhány eltérésre az adott helyen felhívjuk a figyelmet. Az egyik különbség az eltérő könyvtárszerkezet, egy másik eltérés a billentyűkombinációk használata. A PC-ken például a **Ctrl** billentyű nyomva tartása szükséges egyes funkciók kiváltásához, míg a Macintosh rendszereken ennek a **Command** (⌘), illetve az „Alma” billentyű felel meg. A PC-ken elterjedten használjuk a jobb egérgombbal megjeleníthető helyi menüket, ehhez a Mac felhasználóknak a **Ctrl** billentyű nyomva tartása közben kell kattintaniuk az objektumra.

A szoftver munkakörnyezete egyszerű, interaktív, a felhasználói felületet mindenki könnyen átalakíthatja úgy, hogy a legjobban segítse a hatékony munkát. Az itt leírtak megértéséhez és alkalmazásához különösebb számítástechnikai ismeretekre nincs szükség, elegendő a Macintosh OS, vagy Windows operációs rendszer alapfokú ismerete.

A papír alapú – hagyományos – könyvek kezelési módja némiképpen módosul az elektronikus könyvet „forgatók” számára. Ez a könyv az ingyenes Acrobat Reader 5.0 (illetve későbbi változat) vagy Adobe Reader segítségével olvasható. Akinek nincs ilyen programja, az letöltheti többek közt a www.adobe.com webhelyről is. Az ilyen típusú könyvek igen előnyös tulajdonsága, hogy a képernyőn megjeleníthető a tartalomjegyzék, amelynek + ikonjaival jelölt csomópontjaiban alfejezeteket tartalmazó ágakat nyithatunk ki. A tartalomjegyzék bejegyzései ugyanakkor ugróhivatkozásként szolgálnak. Ha egy fejezetre akarunk lépni, akkor elegendő a bal oldali ablakrészben megjelenített könyvjelző-lista megfelelő részére kattintani. Sőt az ilyen könyvek teljes szövegében kereshetünk.

Végezetül: bár könyvünk készítése során a megfelelő gondossággal igyekeztünk eljárni (beleértve a tartalmi pontosságot és a mondanivalót tükröző formát), ez minden bizonnyal nem óvott meg a tévedésektől – különös tekintettel arra, hogy a kötetet még a program béta változatának ismeretében kezdtük el írni. Kérem, fogadják megértéssel hibáimat.

Szentendre, 2010. október
Köszönettel

a szerző.

TESTRE SZABÁS

A program testre szabása a munkastílusunkhoz legjobban illeszkedő környezet kialakítását jelenti. Ennek módját részben a *Kezdő lépések* kötetben ismertettük. A többi, más programokhoz képest viszonylag egyszerű beállítási lehetőségre itt térünk ki.

Környezeti beállítások, alapértelmezések

Az **Edit** menü **Preferences** ▶ **General** parancsával, illetve **Ctrl+K** – Macintoshon a **⌘+K** – billentyűkombinációval megjelenített párbeszédpanel-lapok segítségével állítjuk be programunk a legmegfelelőbb üzemmódját, adjuk meg azokat a jellemzőket, amelyek a gép kikapcsolása után is megőrződnek és így a legközelebbi munka során is alkalmazhatók (lásd az 1. ábrát). A CS5 változatban ismét kissé módosult beállítások az egész programra vonatkoznak, nem csak az aktív grafikára.

A beállítások, köztük a paletta-beállítások és parancsok megjelenítésének megőrzését az *AIPref* fájl biztosítja, mely egyszerű szövegszerkesztővel (például a Notepad – Jegyzettömbbel) is megtekinthető, módosítható.

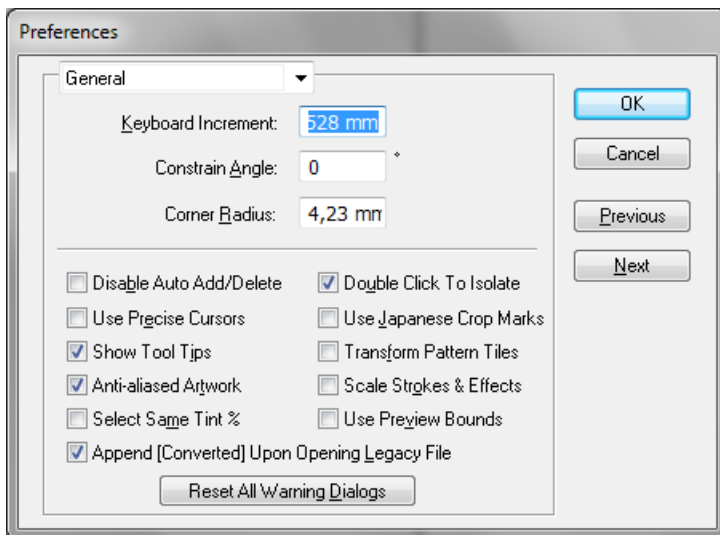
Ez a fájl a Windows XP alatt az <indító meghajtó>\Documents and Settings\

Mac OS 10 feletti operációs rendszerek esetében az *Adobe Illustrator Prefs* fájl az <indító meghajtó>\Users\

Illustrator Prefs mappában található. A mappák elnevezése kissé eltérhet a különböző nyelvű operációs rendszereknek megfelelően.

Ha az alapbeállításokhoz szeretnénk visszatérni, töröljük ki, vagy nevezzük át ezt a fájlt! A program a következő elindításkor, vagy bármely fájl mentése után helyreállítja a preferenciáját. Alkalmazhatjuk a program indítása közben az **Alt+Control+Shift** billentyűkombináció nyomva tartását is Windows operációs rendszeren, illetve az **⌘+Option+Shift** billentyűkombináció nyomva tartását Mac OS operációs rendszeren.

A beállító párbeszédpanelek felső listájában kiválasztva, illetve a **Previous** (Előző) és a **Next** (Következő) nyomógombokkal lépkedhetünk a többi beállító párbeszédpanelre, amelyeket megjeleníthetünk az **Edit** menü **Preferences** ► almenüjének parancsaival is. Az **OK** nyomógomb érvényesíti az újonnan megadott tulajdonságokat. Ha semmit nem választunk ki (inkább maradunk a régi beállításnál), akkor az **Esc** billentyűt kell megnyomnunk, vagy a **Cancel** nyomógombra kattintsunk.



1. ábra

A továbbiakban bemutatott beállító párbeszédpanelek képei az alapértelmezés szerinti beállításokat mutatják. Helyszűke miatt csak a legfontosabb opciókat tárgyaljuk.

Általános beállítások


A **Keyboard Increment** mezőben a kurzormozgató billentyűkkel végzett alap mozgatás távolsága állítható be. Ennek tízszeresével mozgatjuk a kijelölt elemet, ha a kurzormozgató billentyűkkel végzett mozgatás során a **Shift** billentyűt is nyomva tartjuk.

Már a CS4-es változatban megszűnt az **Object Selection by Path Only** (Elkülönítés csak görbe alapján) jelölőnégyzet, most csak a középpont mozgatásával húzhatjuk az objektumot, a kijelüléshez viszont az objektum szélére kell kattintanunk.

A **Constrain Angle** (Kényszerítési szög) mezőben adjuk meg a szögek korlátozását, amely akár a kurzormozgató billentyűkkel végzett mozgatás, akár a húzással végbevitt helyzetváltoztatás, akár egy rajzelem négyszög, ellipszis húzással történő létrehozása során érvényesül. Az itt megadott szögben, illetve az arra merőleges irányban helyezkednek el az ezt követően létrehozott négyszög és ellipszis elemek tengelyei.

A **Corner Radius** (Sarkok sugara) mezőben adjuk meg az új, lekerekített sarkú négyszögeken érvényesülő lekerekítési sugarat.

A választókapcsolókkal beállítható paraméterek:

Disable Auto Add/Delete (Automatikus hozzáadás/törlés kikapcsolása): Kikapcsolt állapotában a  közvetlen kijelölő eszközzel a görbék egyszerűen, kattintással további csomópontokkal bővíthetők, illetve a csomópontok egyszerűen törölhetők.

Use Precise Cursors (Pontos kurzor használata): Bekapcsolva a pontosabb rajzolást biztosító szátkeresztes mutatómegjelenítésre vált. A jelölőnégyzetet törölve a program az alkalmazott eszköz kurzorformáját jeleníti meg. Ugyanezt a váltást biztosítja a **Caps Lock** rögzülő billentyű lenyomása is.

Show Tool Tips (Jelenítse meg az elemleírásokat): Bekapcsolt állapotában, ha a kurzort egy eszköz fölé mozgatjuk, akkor megjelenik az eszköz neve, ami segít a kiválasztásban.

Anti-aliased Artwork (Finomított rajzelem): Bekapcsolva a bitképes műveleteknél, beemelt Photoshop objektumoknál simítást alkalmaz.

☑ **Select Same Tint %** (Kiválasztás festék alapján): A kiválasztásnál figyelembe veszi a kiválasztandó objektumok beállított festéktulajdonságait.

☑ **Double Click To Isolate** (Elszigetelés kettős kattintással): Új beállítási lehetőség, amelynek zsúfolt rajzokon vesszük hasznát. Bekapcsolva a kijelölő eszköz használatakor az egyszeres kattintással választjuk ki az objektumokat (ezt követően dolgozhatunk a görbe pontjaival), kettős kattintással egyúttal az összes többi objektumot „kiiktatjuk”, így azokat véletlenül nem módosíthatjuk, hiába kattintunk rájuk. A kiiktatást a többi objektum elhalványítása is jelzi. A kiiktatás megszüntethető az **Esc** billentyűvel vagy egy másik helyre tett kettős kattintással.

☑ **Transform Pattern Tiles** (Mozaikminták átalakítása): Bekapcsolva a csempemintázatos kitöltések követik a kitöltött alakzatok átalakítását, kikapcsolt állapotban a kitöltés megőrzi a létrehozásakor beállított jellemzőket (méret, torzítás, elforgatás stb.).

☑ **Scale Strokes & Effects** (Vonalak és effektusok méretezése): Bekapcsolva a körvonal és a hatások követik az objektum átalakításait, tehát például a kitöltő mintázat arányosan növekszik az objektum méretének változásával.

A **Reset All Warning Dialogs** (Minden figyelmeztető párbeszédpanel visszaállítása) nyomógomb törli a figyelmeztető üzeneteket.

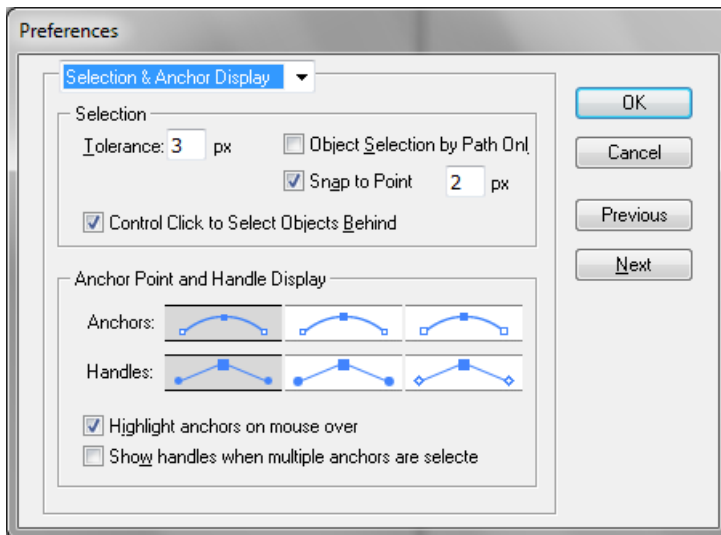
Kijelölés és szerkesztőpontok

A **Selection & Anchor Display** Kijelölés és szerkesztőpontok) paranccsal, vagy a **Preferences** (Beállítások) párbeszédpanel listájából kiválasztva jeleníthető meg. A **Selection** (Kijelölés) csoportban a **Tolerance** (Tűrés) mező határozza meg, hogy egy objektum kiválasztásához mennyire közel kell kattintanunk az objektumhoz.

Az **Object Selection by Path Only** (Objektumkijelölés csak görbe alapján) jelölőnégyzet bekapcsolása esetén még a kitöltött görbéket is csak akkor tudjuk kiválasztani, ha a görbére (vagy annak a megadott tűrésen belüli közelébe) kattintunk.


A **Snap to Point** (Illesztés ponthoz) mezőben megadhatjuk (1 és 8 pont közt), hogy mekkora távolságból érvényesüljön a ponthoz igazítás.

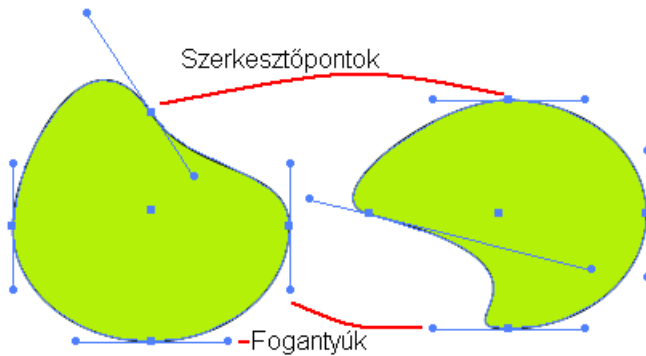
A **Control Click to Select Objects Behind** (Hátul lévő objektumok kijelölése) jelölőnégyzet bejelölése után a más objektumok mögött elhelyezkedő objektumokat a **Ctrl** gomb nyomva tartása közben kattintva választhatjuk ki. A következő kattintás az ismét eggyel hátrébb elhelyezkedő objektumot választja ki.




2. ábra

Az **Anchor Point and Handle Display** (Szerkesztőpontok és fogantyúk) csoport ábráival a kijelölt objektumokon megjelenő segédelemek méretét állítjuk be.

A **Highlight anchors on mouse over** (Szerkesztőpontok kiemelése rámutatáskor) jelölőnégyzet bekapcsolása után a  Közvetlen kijelölés használatakor a program kiemeli a kurzor alatti szerkesztőpontokat.



3. ábra

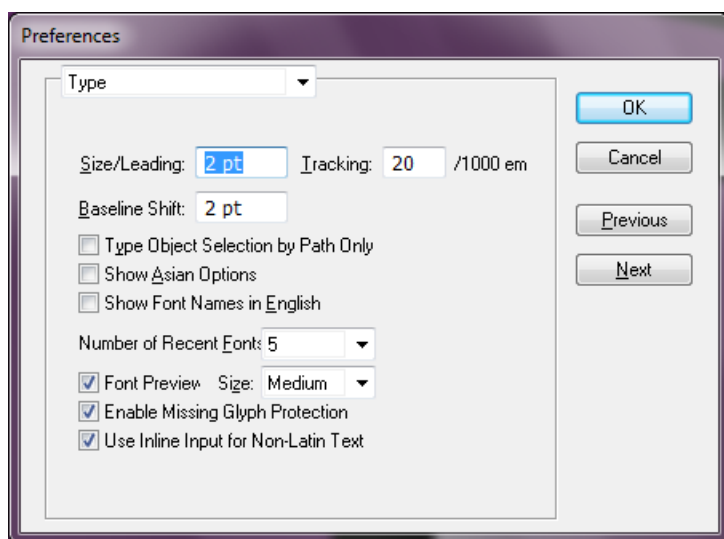
A **Show handles when multiple anchors are selected** (Fogantyúk megjelenítése több szerkesztőpont kijelölésekor) jelölőnégyzet bekapcsolt állapotában a  Közvetlen kijelölés használatakor bármely görbe kijelölésekor megjelenik a görbéhez tartozó összes szerkesztőponton kívül azok fogantyúja is. Így a görbe sokkal gyorsabban módosítható.

Szöveg beállítások

Az **Edit/Preferences** ▶ **Type** (Szerkesztés/Beállítások ▶ Betűtípus) paranccsal, vagy a többi beállító párbeszédpanelről megjelenített párbeszédpanelen határozzuk meg a szöveg eszközzel végzett műveletek alapvető jellemzőit, melyek utólag részben a **Character** (Karakter), valamint a **Paragraph** (Bekezdés) palettán módosíthatók (lásd a 4. ábrát). A beállított alapértelmezett értékek általában megfelelnek a mindennapi munkához.

A sortávolság a bekezdésben egymást követő sorok alapvonalainak távolságát jelenti. Ez általában a sorban alkalmazott betűméret 120%-a. 100%-nál az alapvonal alá nyúló betűvonalak elérik a következő sor nagybetűit, ami szabálytalan. A **Size/Leading** (Méret/Sortávolság) mezőben állítsunk be nagyobb értéket, ha a sorban különböző méretű betűk vannak! Az itt beállított érték hozzáadódik az alapértelmezett sortávolsághoz.

A **Tracking** (Betűritkítás) mezőben a betűköz alapértelmezett értéke szerepel, amelyet a Karakter palettán növelhetünk vagy csökkenthetünk.



4. ábra

A **Baseline Shift** (Alapvonal-eltolás – korábban: Betűvonal-emelés) mező tartalmazza a sorok alapértelmezett alapvonal eltolását. Ez annyit jelent, hogy a sor betűi az itt megadott értékkel megemelve jelennek meg a sor alapvonalához képest.

A **Type Object Selection by Path Only** (Objektumkijelölés csak görbe alapján) jelölőnégyzetet bejelölve a szöveg kijelöléséhez elegendő a szöveg befoglaló keretébe kattintanunk, kapcsoljuk ki a jelölőnégyzetet, ha a sok szöveg mellett emiatt nehéz kiválasztani egy görbét.

A **Show Asian Options** (Ázsiai beállítások megjelenítése) jelölőnégyzetet bekapcsolva az ázsiai nyelvekhez három új, az írásirányt és távolságokat befolyásoló beállítási lehetőség jelenik meg a Karakter palettában.

A **Show Font Names in English** (Betűtípusok neve angolul) jelölőnégyzet bekapcsolásával a karakterkészlet nevek angolul jelennek meg.

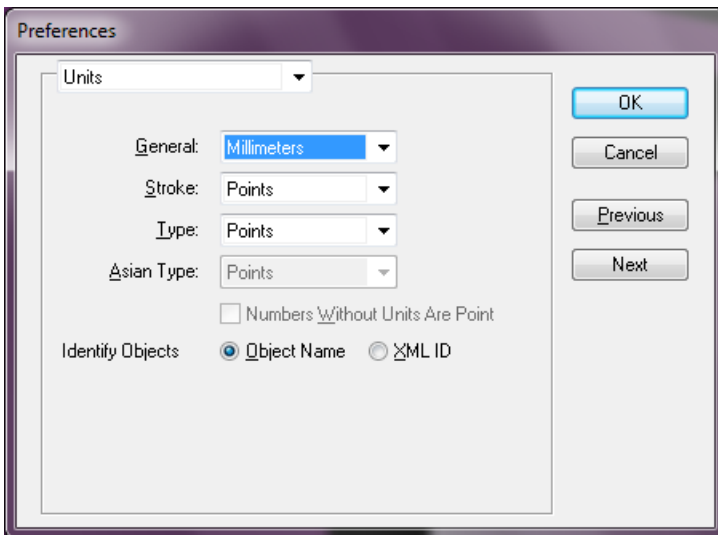
A **Number of Recent Fonts** (Legutóbbi betűtípusok száma) listában állítjuk be, hogy milyen hosszú legyen a legutoljára használt fontokat bemutató **Recent Font** (Legutóbbi betűtípusok) almenü a **Type** (Szöveg) menüben.

A **Font Preview** (Betűtípus előnézete) jelölőnégyzet be- vagy kikapcsolja a fontok saját betűtípusokkal történő megjelenítését a **Type/Font** (Szöveg/Betűtípusok) almenüben, míg a **Size** (Méret) listában a karakterkészlet-minta mérete szabályozható.

A párbeszédpanelen korábban szerepelt **Auto Trace Options** csoport megszűnt, hiszen a CS2 változatától a vektorizálás számára sokkal jobb Live Trace (Élő kontúr) módszert alkalmazhatjuk.

Mértékegységek

Az **Edit/Preferences** ▶ **Units** (Szerkesztés menü Beállítások ▶ Mértékegységek) parancsával, vagy a többi beállító párbeszédpanelről megjelenített párbeszédpanelen határozzuk meg az alkalmazott mértékegységeket és a visszavonás jellemzőit (lásd az 5. ábrát). A párbeszédpanelről eltűnt a korábbi megjelenítési teljesítmény-beállítási lehetőség.



5. ábra