

Adobe
Illustrator CS2
Biblia

Dr. Péter Kristóf

Mercator
Stúdió

Minden jog fenntartva, beleértve bárminemű sokszorosítás, másolás és közlés jogát is.

Kiadja a Mercator Stúdió
Felelős kiadó a Mercator Stúdió vezetője
Lektor: Gál Veronika
Szerkesztő: Pétery István
Műszaki szerkesztés, tipográfia: Dr. Pétery Kristóf

ISBN 978-963-607-658-0

© Dr. Pétery Kristóf PhD, 2010
© Mercator Stúdió, 2010

Mercator Stúdió Elektronikus Könyvkiadó
2000 Szentendre, Harkály u. 17.
www.akonyv.hu
T/F: 06-26-301-549
06-30-30-59-489

TARTALOM

TARTALOM	3
ELŐSZÓ.....	12
ISMERKEDÉS A PROGRAMMAL.....	15
Az Illustrator CS2 újdonságai	16
Vezérlőpult paletta	16
Élő vektorizálás	16
Élő kifestés	18
Rétegszedők támogatása	18
Felhasználói munkaterületek	19
Kiterjesztett körvonal	20
Új szövegattribútumok	21
Új vizuális fájlböngésző	21
Wacom táblák támogatása	23
Többoldalas PDF exportálás	23
PDF/X támogatás	23
Újabb grafikus formátumok támogatása	23
Macromedia Flash export	23
Színezett szürkeskálás képek	24
Adobe Stock Photos	24
Átalakított sűgó.....	25
A program környezete	26
A billentyűzet	29
Az egér	32
Az Illustrator használata	34
A program telepítése	34

A program indítása	36
A felhasználói felület.....	40
A Súgó használata	53
ÁLLOMÁNYOK ÉS KÉPEK KEZELÉSE	60
Új dokumentum létrehozása	92
A dokumentum beállításai	94
Munkacsoportos projektek.....	94
Grafikák megnyitása	96
Képbetöltés verziókövetéssel	99
Tetszőleges verzió betöltése	102
Utoljára szerkesztett képek betöltése	103
Nem Illustrator formátumú képek átvétele	104
Állományok újratöltése	104
Képek behelyezése, szövegimport	104
A csatolt állományok kezelése.....	106
Képek mentése.....	109
Fájl mentése sablonként.....	112
A fájl bezárása	113
Fájlinformációk	113
Az Adobe Bridge kezelése.....	114
Képek megtekintése és kiválasztása	115
Képek elforgatása.....	118
Képek kötegelt átnevezése.....	118
Képek törlése.....	120
Képek megnyitása	120
Kiegészítő információk hozzáadása	121
Képek keresése	124
ALAPFUNKCIÓK.....	126
Munkaterület-megjelenítés	126
Megjelenítési üzemmódok	127

Vonalzó- és rácshasználat.....	133
Nagyítás és rajzmozgatás	134
Felesleges eszközök elrejtése	137
Rajzelemek létrehozása	137
Objektumok alapértelmezett tulajdonságai.....	138
Igazodás szabályozása	140
Téglalapok és négyzetek rajzolása.....	142
Ellipszisek, körök és ívek rajzolása	143
Sokszög és csillag rajzolása.....	144
Spirális rajzolása	146
Poláris- és négyszögháló készítése	147
Egyenesek és görbék rajzolása.....	149
Bézier görbék	151
Toll eszköz.....	152
Ecset eszköz	153
VEKTORIZÁLÁS.....	155
A vektorizálás módjai.....	155
Vektorizálás a Vezérlőpultról	157
Vektorizálás a menüparanccsal.....	159
Élő festés.....	161
RAJZOLÁS, FESTÉS	163
A Toll eszköz	163
Görbék szerkesztése.....	167
Rajzolás a Ceruzával.....	170
Festés az Ecsettel	173
A kalligrafikus ecsetek testre szabása.....	177
A szóró ecsetek testre szabása.....	178
A művészi ecsetek testre szabása	180
A mintázó ecsetek testre szabása.....	181
Saját ecsetvonások készítése	183

Képszórás.....	184
Szövegek kezelése.....	191
Karakterformázás	193
Az OpenType fontok kezelése.....	202
Bekezdésformázás	203
Egyéb, szövegen végezhető műveletek	209
Szövegek illesztése	215
Szövegből görbe.....	221
Bekezdés és karakterstílusok	222
Szöveghasábok	226
Szövegmaszk	227
RAJZELEM-TULAJDONSÁGOK	230
Tulajdonságok beállítása és ellenőrzése	230
Kitöltések	232
A Szín paletta	233
Kitöltés mintázattal	240
Színátmenetes kitöltések.....	243
Hálós kitöltések	244
Körvonalak.....	246
Vonalvastagság	246
Vonalvégződés és csatlakozás.....	246
Szaggatott körvonal	247
Körvonal és kitöltés tulajdonságok másolása	248
Rétegek és csoportok.....	249
A rétegkezelő paletta.....	250
Rétegek kialakítása	253
Csoportok	258
Réteg kiválasztása	260
Rétegsorrend.....	260
Réteg törlése	260
Rétegek egyesítése.....	261

Rétegek összeolvasztása	261
Rétegmaszkok	261
Átlátszóság és összhatásmód	264
Stílusok	269
Hatások	272
Alakzattá alakítás hatások	274
Görbék hatásai	274
Raszterezés	275
Vektoros stilizáló hatások	275
SVG szűrők	278
Hajlítás	280
RAJZMÓDOSÍTÁS	281
Kiválasztások	281
Helyzetmódosító parancsok	285
Mozgatás	285
Forgatás	286
Döntés	286
Tükrözés	287
Csomó- és iránypontok áthelyezése	287
Átméretezés	288
Átalakítás	289
Átalakítás az Alakítás palettával	290
Törlés és vágás	290
Részleges törlés	291
Objektumok szétvágása	292
Feldarabolás késsel	292
Torzítások	293
Hajlítás	293
Pödrés	294
Ráncolás	295
Felfújás	295

Szélcsipkézés	295
Kristályosítás	296
Gyűrés	296
Szabad átalakítás	296
Áttűnés objektumok között	297
Objektumok közötti műveletek	298
Objektumok egyesítése	298
Kivonás az alsó objektumból	299
Objektumok közös része	300
Kizárás	301
Objektumok szétválasztása	301
Objektumok levágása	302
Objektumok összeolvasztása	302
Lenyírás	302
Objektumok közös körvonala	303
Hátsó kivágása	303
BITKÉPEK KEZELÉSE	304
Csatolások kezelése	307
Szerkesztés a forrásprogramban	311
A szűrők alkalmazása	312
Grafikus szűrők	313
Illustrator szűrők	314
Létrehozás szűrők	314
Stilizálás szűrők	315
Színek szűrői	316
Torzítás szűrők	320
Photoshop szűrők	322
Ecsetvonás szűrők	325
Felület (Texture) szűrők	328
Kép szűrők	331
NTSC színek	331

Összefűzés.....	331
Művészi szűrők.....	331
Pixelesítés szűrők.....	338
Borzolás.....	339
Kristályosítás	339
Rajzolt szűrők	340
Stilizált szűrő	347
Bitkép torzító szűrők	347
Élesítés szűrő	349
Életlenítő szűrők	349
Gauss életlenítés.....	349
Körkörös bemozdítás.....	350
Szelektív életlenítés.....	350
Hatások	351
Térbeli hatások.....	352
Alakzatok átalakítása.....	358
Vektoros elemek raszterizálása.....	359
Photoshop képek használata.....	359
A behelyezett kép színbeállítása	361
A behelyezett kép megkettőzése.....	361
A behelyezett kép lecserélése	361
Grafika exportálása Photoshopba	362
SZÍNKEZELÉS, NYOMTATÁS	364
Alátöltés.....	365
Oldalbeállítás	367
Színkezelés	368
Színek ellenőrzése a képernyőn.....	371
Nyomtatási beállítások.....	372
Mozaikos grafikák beállítása.....	375
A kifutó és a nyomdai kellékek	376
Színrebotás	377

Egyéb beállítások	380
A nyomtató beállítása	381
A nyomat elhelyezése.....	384
A dokumentum nyomtatása	384
Munkafolyamat-automatizálás	385
Kötegelt parancsvégrehajtás	389
TESTRE SZABÁS.....	392
Környezeti beállítások, alapértelmezések.....	392
Általános beállítások.....	393
Szöveg beállítások	395
Mértékegységek és megjelenítési teljesítmény	396
Segédvonal és rács beállítások	397
Intelligens segédvonal és szelet beállítások	398
Elválasztás beállítások	400
Beépülő és lemeztár beállítások.....	400
Fájlkezelés és vágóasztal beállítások.....	401
A billentyűzet testre szabása	403
Eszköz-gyorsgombok	405
Az alap dokumentum	406
A Version Cue testre szabása	407
Általános beállítások.....	408
Rendszeradminisztráció	409
Mintabeállítások.....	419
AZ ESZKÖZTÁR IKONJAI	421
MENÜSZERKEZET	458
Fájl (File) menü.....	458
Szerkesztés (Edit) menü	459
Objektum (Object) menü	461
Szöveg (Type) menü	466
Kijelölés (Select) menü	468

Szűrő (Filter) menü	470
Hatás (Effect) menü.....	473
Nézet (View) menü	476
Ablak (Window) menü	478
Súgó (Help) menü	484
MACINTOSH GYORSGOMBOK	485
Megtekintés	485
Objektumkiválasztás és mozgatás	487
Festés.....	488
Átalakítás.....	488
Szövegbevitel, szerkesztés	489
Görbék szerkesztése.....	491
Alakzatok.....	492
WINDOWS GYORSGOMBOK.....	493
Megtekintés	493
Objektumkiválasztás és mozgatás	494
Festés.....	496
Átalakítás.....	496
Szövegbevitel, szerkesztés	497
Görbék szerkesztése	499
Alakzatok.....	499
AJÁNLOTT WEBHELYEK.....	501
Illustrator, Photoshop portálok.....	501
Illustrator Plugin gyártók	502
Oktatóanyagok	503
Blogok.....	505
Fórumok	505
Illustrator oktatás	506
Felhasznált és ajánlott irodalom	507

ELŐSZÓ

Tisztelt Olvasó!

A grafikus programok a képkezelés-és tárolás szempontjából két csoportra oszthatók. A vektorgrafikus szoftverek az ábrázolás során a képet alkotó alakzatokat matematikai egyenletekkel írják le, ebből adódik az az előny, hogy az ilyen képek korlátlan mértékben nagyíthatók és kisebb helyet foglalnak el, hátrányuk, hogy fényképek kezelésére nem alkalmasak (bár ma már léteznek hibrid rendszerek is). Ezzel szemben a rasztergrafikus kép pixelekből áll, és az állományok a kép minden egyes képpontjának színét és egyéb jellemzőit eltárolják. E tárolási és feldolgozási mód előnye, hogy minden egyes képpont külön szerkeszthető, így fényképek feldolgozására, retusálására kiválóan használható, hátránya viszont az, hogy ezek a képek sokkal nagyobb lemezterületet foglalnak és a számítógép memóriájának méretével szemben is igényesebbek, ugyanakkor az ilyen képek minőségromlás nélkül csak korlátozottan nagyíthatók.

A vektorgrafikus programok közé tartozik az Adobe cég Illustrator nevű programja, amely a bitképes Photoshophoz hasonlóan egyfajta etalon, ipari szabvány a grafikával foglalkozók körében. Az első Illustrator 1987-ben jelent meg. Eredetileg Apple Macintosh számítógépeken volt használható, később megjelent IBM kompatibilis személyi számítógépeken használható változata is. A vektoros rajzszerkesztők egyik legelterjedtebb, legkedveltebb programja az egész világon. E piacon a CorelDRAW örök vetélytársa. Míg az ellenlábás népszerűségét annak köszönheti, hogy komplex programcsomag részeként árulják, az Illustrator mellett szól, hogy Macintosh számítógépeken is használható, minden szokásos vektoros formátumot kezel (importál és exportál), saját grafikus formátumát (.ai) a fontosabb grafikus és kiadványszerkesztő programok felismerik, eszközeit könnyen kezelik a piacvezető raszteres képszerkesztő (Adobe Photoshop) felhasználói, illetve ugyanezeket a vektoros rajzeszközöket építették be az egyik legújabb kedvenc, a kiadványszerkesztő Adobe Indesign programba is. A program CS (11-es)

változata 2004-ben jelent meg, majd hamarosan, 2005-ben előrukkoltak a 12-es (CS2) változattal, amelyet magyar nyelvű felhasználói felülettel is kiegészítettek. Sajnos, a sűgő nyelve angol maradt.

Az Illustratorból származó grafikák, lapterv felhasználhatók az interneten, nyomtatásban és multimédiás videoanimáció alapjaként. Az Illustrator fájlok természetesen más Adobe programokban is feldolgozhatók, sőt a program .ai formátumát a leggyakrabban használt irodai (például a Microsoft Word) és konkurens grafikai szoftverek (például a CorelDRAW) is felismerik. A legújabb technológiát a dinamikusan változó adatbázis tartalom nyugvó XML-dokumentumok, valamint a csoportmunka kiterjesztése testesítik meg. Az előbbi óriási segítséget nyújt egy sablonra épülő dokumentum előállításában, miközben biztosítja, hogy ne számtalan mutáció készüljön, az utóbbi pedig – ha a Creative Suite CS2 programcsomagot telepítettük – lehetővé teszi a munkacsoport számára a dokumentumok pontos verziókövetését, miközben a hozzáférési jogosultságok egy kézben tarthatók.

Az Illustratorral szinte mindenféle képfeldolgozással kapcsolatos probléma megoldható. A programban az előző változathoz képest több újdonság jelent meg, amelyek közül a legfontosabbakat a könyv elején, külön fejezetben ismertetjük.

A könnyebb kezelhetőség és az árcsökkentés érdekében továbbra is forgalmazzuk a négykötetes Illustrator CS2 könyvsorozatunkat, amelyet azonban most egyetlen kötetben adunk ki. Ez köszönhető az Adobe Acrobat 9. verziójának is, mellyel a kötetet kisebb méretben tudtuk előállítani.

Bár könyvünk alapja a magyarított verzió volt, az angol változatot használók is sikerrel forgathatják a kötet lapjain, mivel a könyv végén bemutatott menüszerkezetben egyaránt feltüntettük a magyar és angol parancsneveket, valamint a magyar nyelvű párbeszédpanelek pontos tükörfordításai az angol megfelelőiknek.

A kötet végén összefoglaltuk azokat a webhelyeket, amelyeket tanácsos a programmal foglalkozóknak felkeresni. Ezek a webhelyeken ugyanis értékes tartalmat, műveleteket, eseteket, tippeket, trükköket, technikákat, oktatóanyagokat, mintapéldákat találnak, valamint eljuthatnak olyan fórumokra is, ahol segítséget

kaphatnak a felmerülő problémák megoldásához. Ehhez elegendő a megfelelő hiperhivatkozásra kattintani.

A Macintosh és a PC platformon a program kezelése szinte teljesen megegyezik, a néhány eltérésre az adott helyen felhívjuk a figyelmet. Az egyik különbség az eltérő könyvtárszerkezet, egy másik eltérés a billentyűkombinációk használata. A PC-ken például a **Ctrl** billentyű nyomva tartása szükséges egyes funkciók kiváltásához, míg a Macintosh rendszereken ennek a **Command** (⌘), illetve az „Alma” billentyű felel meg. A PC-ken elterjedten használjuk a jobb egérgombbal megjeleníthető helyi menüket, ehhez a Mac felhasználóknak a **Ctrl** billentyű nyomva tartása közben kell kattintaniuk az objektumra.

A szoftver munkakörnyezete egyszerű, interaktív, a felhasználói felületet mindenki könnyen átalakíthatja úgy, hogy a legjobban segítse a hatékony munkát. Az itt leírtak megértéséhez és alkalmazásához különösebb számítástechnikai ismeretekre nincs szükség, elegendő a Macintosh OS, vagy Windows operációs rendszer alapfokú ismerete.

A papír alapú – hagyományos – könyvek kezelési módja némiképpen módosul az elektronikus könyvet „forgatók” számára. Ez a könyv az ingyenes Acrobat Reader 5.0 (illetve későbbi változat) vagy Adobe Reader segítségével olvasható. Akinek nincs ilyen programja, az letöltheti többek közt a www.adobe.com webhelyről is. Az ilyen típusú könyvek igen előnyös tulajdonsága, hogy a képernyőn megjeleníthető a tartalomjegyzék, amelynek + ikonjaival jelölt csomópontjaiban alfejezeteket tartalmazó ágakat nyithatunk ki. A tartalomjegyzék bejegyzései ugyanakkor ugróhivatkozásként szolgálnak. Ha egy fejezetre akarunk lépni, akkor elegendő a bal oldali ablakrészben megjelenített könyvjelző-lista megfelelő részére kattintani. Sőt az ilyen könyvek teljes szövegében kereshetünk.

Végezetül: bár könyvünk készítése során a megfelelő gondossággal igyekeztünk eljárni (beleértve a tartalmi pontosságot és a mondanivalót tükröző formát), ez minden bizonnyal nem óvott meg a tévedésektől. Kérem, fogadják megértéssel hibáimat.

Szentendre, 2009. december
Köszönettel

a szerző.

ISMERKEDÉS A PROGRAMMAL



Ebben a fejezetben mutatjuk be a vektoros rajzszerkesztő programnak azokat az alapszolgáltatásait, amelyek ismerete feltétlenül szükséges a program működtetéséhez. Itt ismertetjük a legújabb változat újdonságait az előző verzióhoz képest, a rendszer erőforrásigényét, a program telepítését és eltávolítását, a használathoz szükséges parancsok közül az alapvetőket (a megjelenítés, a fájlkezelés és az egyszerű objektumok létrehozásának parancsait), valamint a segítő és oktató rendszer alkalmazását, az on-line Internetes kapcsolatok elérését.

Az ismertetés további részében dokumentumnak, grafikának nevezzük a rajzszerkesztővel előállított, lemezen tárolt állományt. E fájlok a vektoros elemeken kívül tartalmazhatnak bitképeket, vektoros szövegeket, alakzatátmeneteket, hatásokat, szimbólumokat, kitöltéseket stb.

A leírásban a leütendő billentyűket keretezve jelöljük, például: **Enter**. Az egyszerre leütendő billentyűket, vagyis billentyűkombinációkat a következőképpen jelöljük, például: **Ctrl+B**, a funkcióbillentyűket **F1..F12**-vel jelöljük (a Macintosh rendszereken a **Ctrl** billentyűnek a **Command** [⌘], illetve az „Alma” billentyű, az **Alt** billentyűnek az **Option** [⌥] felel meg).

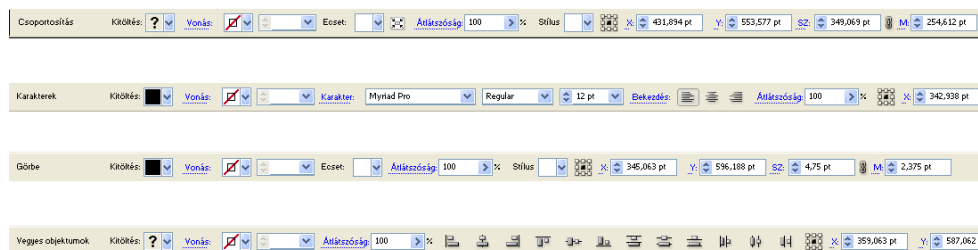
Az egyes menük parancsaira menü/parancsnévvel hivatkozunk, például: **Fájl/Új**. A menüparancsok között elérhető almenüket a ▶ szimbólummal jelöltük, például: **Fájl/Dokumentum színmódja ▶ CMYK**. A parancsokat **vastag** betűvel szedtük. Ugyanígy vastag betűvel jelöljük a párbeszédpaneleken előforduló nyomógombokat is, például: **Mégse** (Cancel).

Az Illustrator CS2 újdonságai

A következő részben összefoglaljuk a program előző, 11.0-ás változatához képest megváltozott és újdonságként megjelent legfontosabb elemeket, szolgáltatásokat. A kisebb változásokat a program funkcionális ismertetésénél írjuk le. Aki most ismerkedik az Illustrator programmal, az nyugodtan ugorja át ezt a részt és csak a program alaposabb megismerését követően térjen ide vissza.

Vezérlőpult paletta

Kialakították a Vezérlőpult (Control) palettát, amelyben a legfontosabb parancsok gyors beállítását, elérését biztosítják. A paletta tartalma az éppen kiválasztott objektumtól függ (lásd az 1-1. ábrát).



1-1. ábra

A kiválasztott eszköz, objektum, vagy csoport a Vezérlőpult bal oldalán olvasható.

Élő vektorizálás

Óriási léptet előre a program a jó és meglehetősen pontos, ám kisé lassú, menet közbeni vektorizálás beépítésével. Most már nem kell külön alkalmazást (például az Adobe Streamline programot) használnunk a behelyezett raszteros képek vektorossá alakítására, ezt a műveletet megoldhatjuk az Illusratoron belül is. Ráadásul a Live Trace névre keresztelt eszköz több beépített alapbeállítás mellett, de egyénileg részletesen beállítható módon végzi feladatát úgy, hogy közben megtartja az eredeti raszteros képpel a kapcsolatot

(lásd az 1-2. ábrát). Ennek köszönhetően a vektorizálási folyamat során bármikor változtathatunk a beállításokon. Az eredmény érvényre juttatásához a **Kibővítés** (Expand) gombra kell kattintanunk. Ekkor a program ez érzékelt kontúr objektumokat véglegesen átalakítja szerkeszthető görbéké.

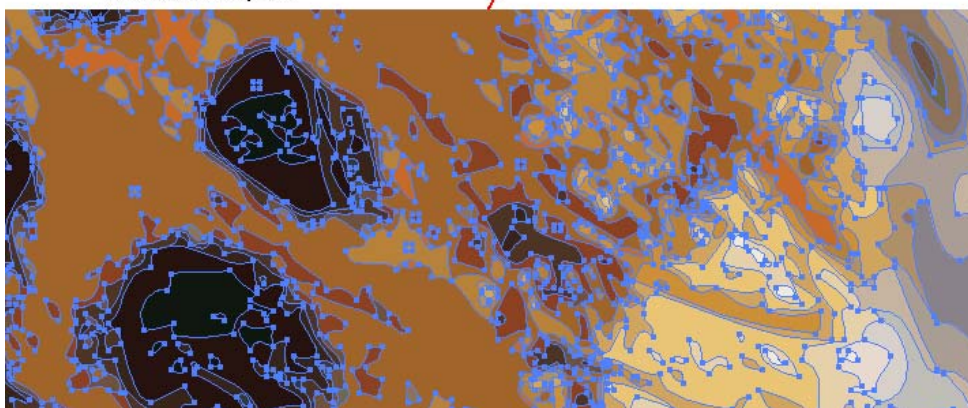


Eredeti raszteros kép

Felnagyított részlet a lepke vektorizált szárnyából



Vektorizált változata

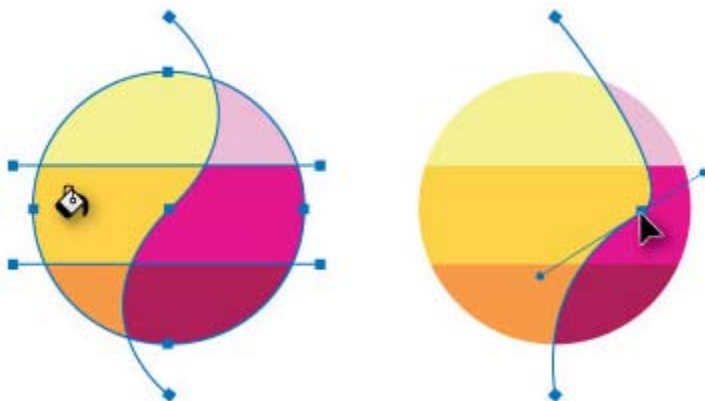


1-2. ábra

A vektorizálás időigényét természetesen leginkább a minőség befolyásolja. A különlegesen jó minőséget eredményező beállításoknál, például a *Nagy hűségű fénykép* alapértelmezés szerinti beállításával, az eredetitől alig különböző vektoros eredményt kapunk. A kisebb minőségi igényű, illetve nem túlságosan összetett, is kisebb méretű képek esetében a vektorizálás sokkal gyorsabban lezajlik.

Élő kifestés

Az élő vektorizáláshoz kapcsolódó Live Paint eszköz megkönnyíti az összetett vonalas képek kifestését. Ekkor a kifestés határai a görbék módosításának eszközeivel átalakíthatók, amit azonnal követ a színezés (lásd az 1-3. ábrát).



1-3. ábra

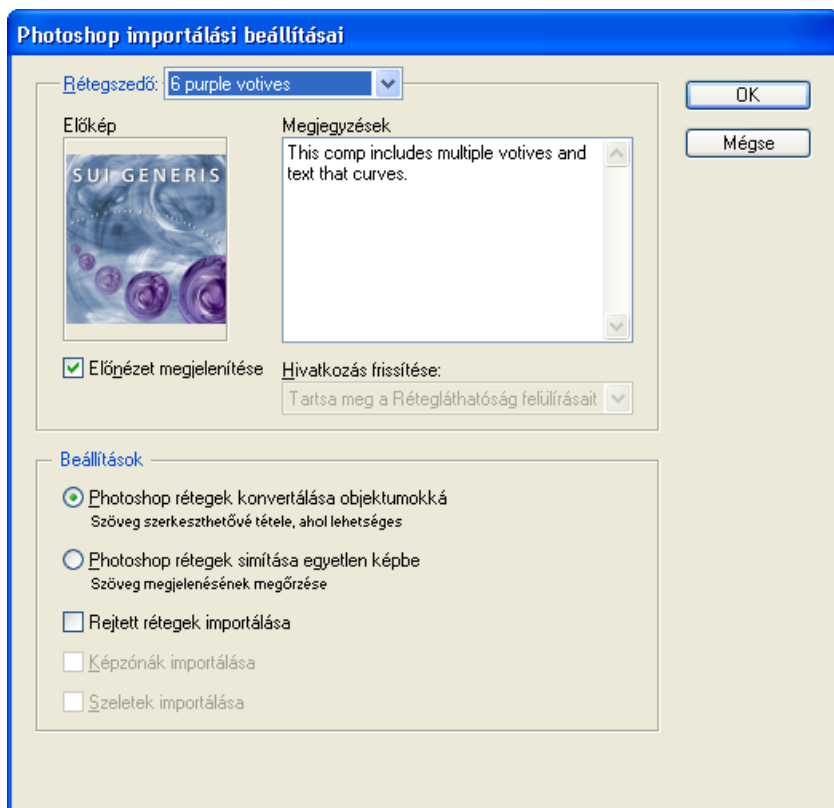
A szolgáltatást jól kiegészíti az **Élő festési hézagok megjelenítése** (*Gap Detection*) funkció, amely a vektorizálás során kialakult zárt alakzatokat önálló objektumként kezeli. Ennek köszönhetően a független területek is jól kitölthetők színnel.

Rétegszedők támogatása

A Photoshop programban kialakított Rétegszedők (*Layer Comps*) paletta segítségével a több réteget tartalmazó képekhez különböző nézeteket állíthatunk be. Az elnevezhető nézetekben, rétegösszeállításokban rögzíthetjük a dokumentum különböző állapotait, rétegek eltérő helyzetét és láthatóságát. Az Illustratorban vezérelhetjük a csatolással vagy beillesztéssel beépített, illetve megnyitott Photoshop fájlok rétegösszeállításainak láthatóságát.

A rétegláthatóság szabályozásával beállíthatjuk például, hogy egyetlen gombnyomással váltsunk megbízónk egymástól eltérő szempontjainak megfelelően kidolgozott megoldások közt. Ennek

köszönhetően e megoldások bemutatása megoldható több réteg láthatóságának átállítása nélkül, azaz elegendő a Rétegszedők palettában kiválasztani a megfelelő réteg-összeállítást.



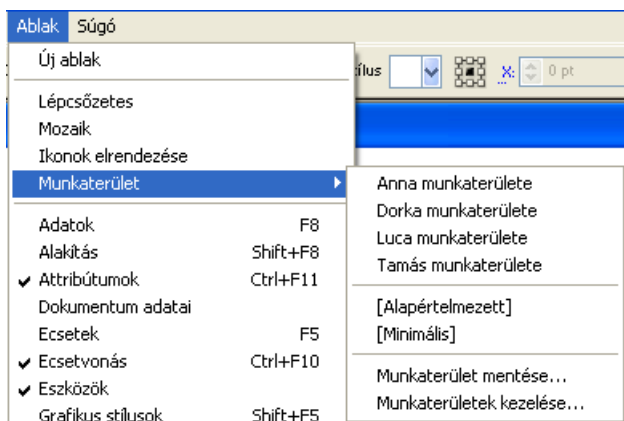
1-4. ábra

Amikor egy ilyen, rétegszedőket tartalmazó Photoshop állományt megnyitunk, akkor a fájl kiválasztását követően kell megadnunk, hogy melyik rétegszedőből importálunk (lásd az 1-4. ábrát). Egyúttal beállíthatjuk a raszter-vektor átalakítás paramétereit is, miközben a szöveges objektumok szerkeszthetősége is megmaradhat.

Felhasználói munkaterületek

A hatékony munkát elősegíti, ha mindig csak az adott feladathoz szükséges palettákat és mindig a megfelelő elrendezésben látjuk. A

feladatokhoz vagy személyekhez rendelt munkaterületek elmenthetők, betölthetők, így megoszthatók másokkal is. Elérhetjük azt is, hogy munkacsoportunk tagjai ugyanazokkal a munkaterületekkel, sablonokkal dolgozzanak (lásd az 1-5. ábrát).



1-5. ábra

Kiterjesztett körvonal

A körvonal tulajdonságokhoz megadhatjuk, hogy a körvonal az objektum határán, illetve attól befelé, vagy kifelé jelenjen meg. Ennek a vastag körvonalak esetében van nagy jelentősége (lásd az 1-6. ábrát). Az ecsetvonalások vastagságától függően az igazítás miatt a vonások kitöltőszíne eltűnhet, figyeljük meg az ábrán, hogy a kitöltés csak a harmadik mintán jelenik meg, ahol az ecsetvonalást kívülré igazítottuk.



1-6. ábra

Új szövegattribútumok

A szövegobjektumokon most már eddig nem használható alá- és áthúzási formázásokat is alkalmazhatunk.

Új vizuális fájlböngésző

Eddig csak a konkurens programok segítették a fájlmegegyeztetést az állományok mintaképek megjelenítésével. A korábbi Illustrator verziókban erre más cégek fejlesztéseit használhattuk, míg a 10.0-ás változatban ez a fontos szolgáltatás is az Illustrator, illetve a Photoshop része lett. A CS változatban módosítottak az állományböngészőn, mely a képek rangsorolását is biztosítja.

Ebből nőtt ki az Adobe Bridge, amely komplett állománykezelő alkalmazás, önállóan is megtalálható, indítható a Windows XP **Start** menüjéből, a **Minden program** almenüből. Ebben nézőképet láthatunk az Adobe fájlformátumokról, megtekinthető az Adobe Version Cue projekt, valamint szerkeszthetők a fájlukhoz tartozó metaadatok.

Az Adobe Bridge JavaScript nyelven programozható, ez felhasználható a munkafolyamatok automatizálására is.

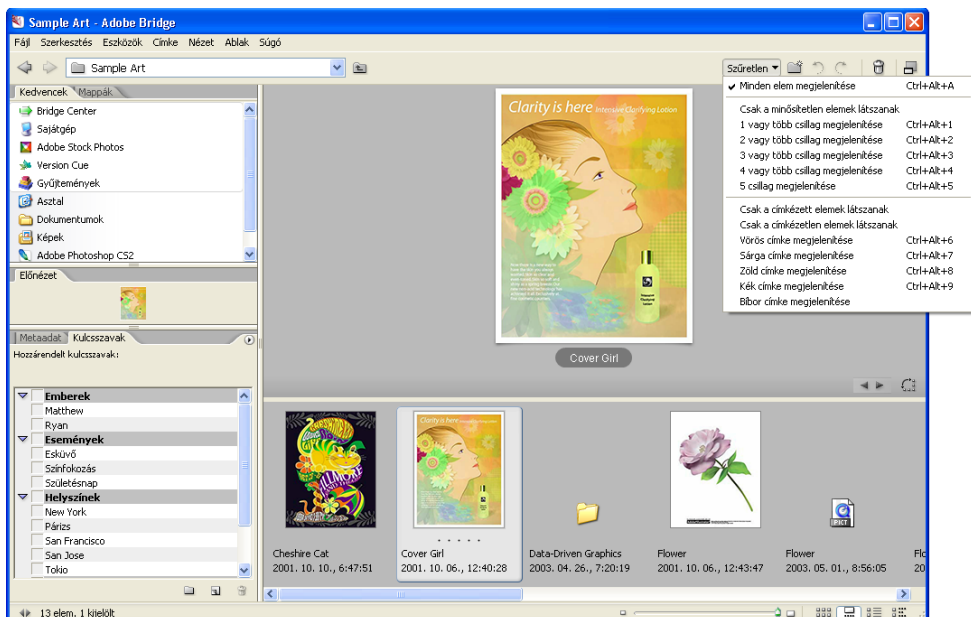
A fájlböngésző most teljesen új, önálló ablakban jelenik meg és saját menüsört is kapott, amelyben főként az egyébként a **Fájl** menüben megtalálható parancsokat adhatjuk ki. A képböngésző a szerkesztőablak (Vezérlőpult paletta) jobb felső sarkában található



Ugrás a Bridge programra gombra kattintva, illetve a **Fájl/Tal**
lózás parancssal vagy a **Ctrl+Shift+O** billentyűkombinációval indítható, és az ablak alján látható ikonnal, valamint a **Nézet** menüjében, valamint a szűrés gombbal legördíthető menüben megtalálható parancsokkal befolyásolhatjuk működését, a megtalált képfájlok megjelenési módját (lásd az 1-7. ábrát).

A fájlkat a hagyományos módon, a **Ctrl** billentyű nyomva tartása közben végzett kattintással is kiválaszthatjuk. Hasznos szolgáltatás a **Címke** vagy a helyi menü parancsaival a kép különböző színű címkézése, illetve a képek minősítése után az ablakban megjelenő fájl szűrése. Az így megjelölt fájl mellett kis csillagok jelzik a

minősítést, valamint színes sáv mutatja a kategóriát, amelyek szűrési feltételként felhasználhatók.



1-7. ábra

A fájlböngészővel egyszerre több képet is megnyithatunk, rajtuk különböző műveleteket hajthatunk végre a képek betöltése nélkül is. Ezeket a parancskötegeket a fájlböngésző **Eszközök/Photoshop**, illetve **Illustrator** almenüjében találjuk. A legfontosabb műveletekkel később részletesen foglalkozunk az *Megnyitás böngészéssel* és az *Exportálás*, illetve *Az Adobe Bridge kezelése* című részben.

A dokumentumokhoz kapcsolt metaadatok a fájlböngésző bal oldalán, a mintakép alatt megtekinthetők (EXIF információk), valamint részben módosíthatók (IPTC információk). Ezekkel az adatokkal később részletesen foglalkozunk a *Fájlinformációk* című részben. A metaadatok szintén felhasználhatók a fájlböngészőben a kép megkeresésére.

Az Adobe Bridge egységesíti a Creative Suite programcsomag színkezelését is, vagyis biztosítja, hogy egyszerre állítsuk be a színkezelést a programcsomag mindegyik alkalmazása számára.

Wacom táblák támogatása

A program támogatja a rajzolás és törlés funkciókhoz a nyomásérzékeny Wacom digitalizáló táblák használatát. Ilyen eszközökkel megoldható, hogy az erősebben nyomott „toll” eszközzel vastagabb vonalakat húzzunk a virtuális papíron.

Többoldalas PDF exportálás

A többoldalas, illetve nagy dokumentumok egyszerűen exportálhatók többoldalas PDF fájlalba.

PDF/X támogatás

A programból menthetünk a legújabb ISO és ANSI szabványokat biztosító, minden szükséges nyomdai információt tároló PDF/X állományokba is.

Újabb grafikus formátumok támogatása

A program képes beolvasni a leggyakrabban előforduló, közismert grafikai formátumokból (PDF, EPS, SVG, PSD, TIFF, GIF, JPEG, SWF stb.). A grafikus tartalmat optimalizálhatjuk a mobiltelefonok által is ismert SVG formátum számára is.

Macromedia Flash export

Új exportálási beállításokkal menthetjük a grafikát a Macromedia Flash (SWF) formátumába. Ezeket elérhetjük a Bridge parancsállományai között a fájlböngésző **Eszközök/Illustrator** almenüjében, így nagyobb tömegű állományt (teljes fájlt vagy rétegeket képkockákká) alakíthatunk SWF formátumba. A **Testre szabott exportálás** paranccsal részletesen beállíthatjuk többek közt a vágás, szövegexportálás és képminőség, tömörítés paramétereit.

Színezett szürkeskálás képek

Szürkeskálás képeinket feljavíthatjuk a skála fekete végpontjának színesre cserélésével, azaz ekkor a szürke árnyalatok helyett a választott szín árnyalatai jelennek meg a raszteros képen (lásd az 1-8. ábrát).

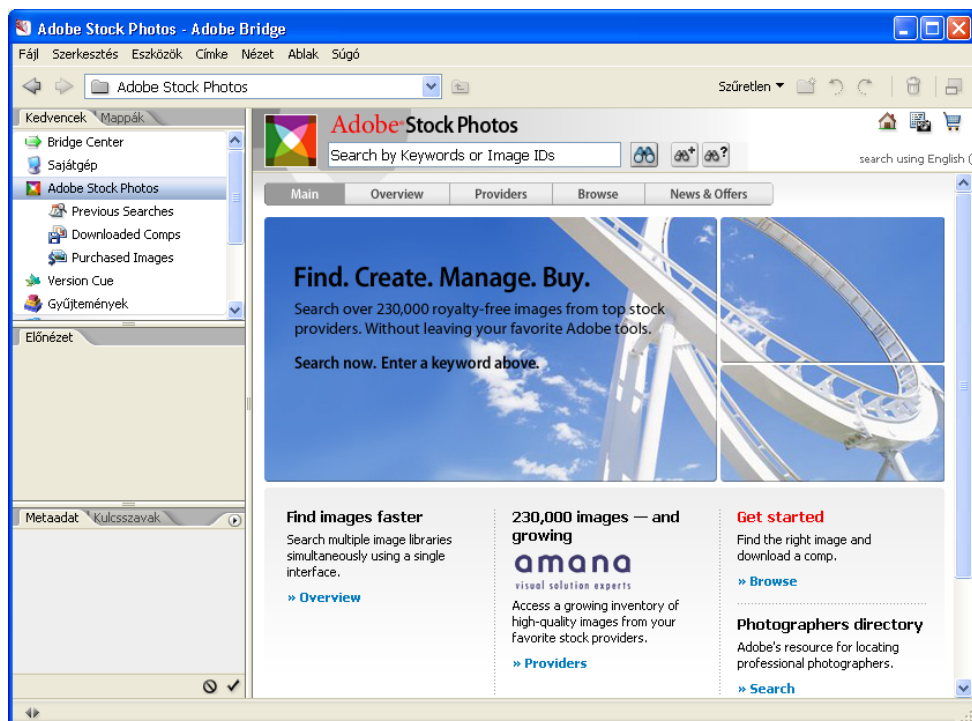


1-8. ábra

Adobe Stock Photos

Az Adobe új, folyamatosan bővülő digitális képboltjából kiváló fotókat lehet letölteni és megvásárolni. A képbolt elérési lehetőségét beépítették a Creative Suite csomagba, melyet a Bridge **Kedvencek** lapfülén keresztül, illetve a **Szerkesztés/Search Adobe Stock Photos** paranccsal érhetünk el (lásd az 1-9. ábrát).

A bővített kulcsszavas rendszernek köszönhetően könnyen megtalálhatjuk az ideális képet (jelenleg csak angol keresőszavakkal). A letöltés működik Magyarországon is, a vásárlási szolgáltatás beindítása még folyamatban van.

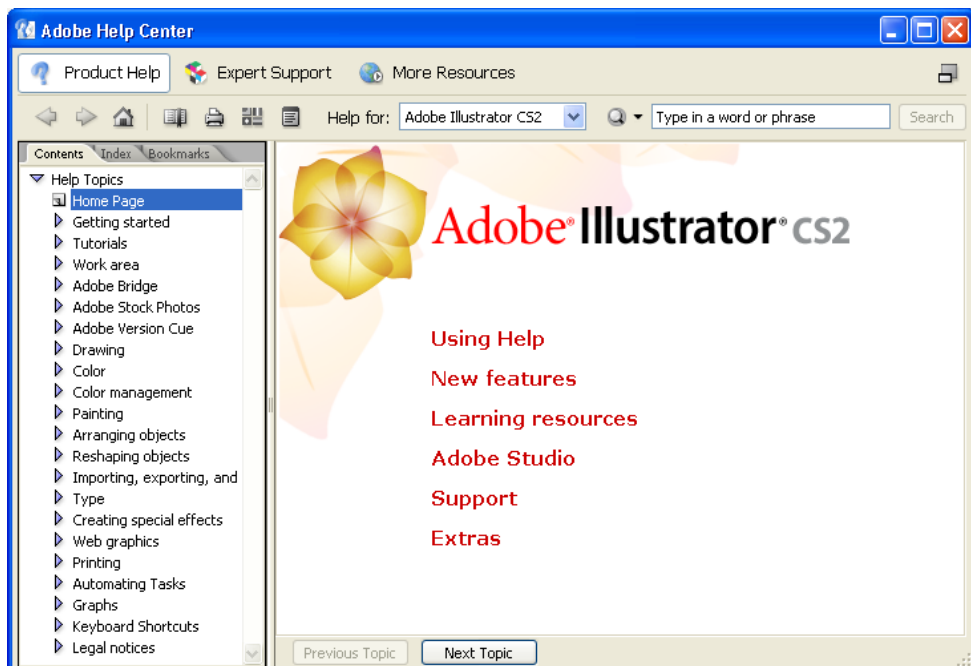


1-9. ábra

Átalakított súgó

A súgót ismét átalakították, hogy még jobban támogassa a felhasználókat szokásos képfeldolgozási feladataik elvégzése során. A **Súgó** menü alján kilenc almenüben foglalták össze a legfontosabb feladatokat, de az egyes súgóoldalakon is túlsúlyba kerültek a „hogyan oldjuk meg” típusú segítségerek (lásd az 1-10. ábrát).

A program teljes jogú felhasználása csak a regisztráció elvégzése után történhet. Amíg ezt nem végezzük el, a programot csak beemutató üzemmódban használjuk. A regisztráció, illetve az aktiválás viszont a program telepítése után bármikor kezdeményezhető a **Súgó** menüből. Ekkor az interneten keresztül kapcsolatot teremtünk az Adobe céggel és akár az Illustrator, akár más Adobe termék regisztrációját elvégezhetjük a telepítő CD tokján, vagy a regisztrációs kártyán található gyári szám birtokában.



1-10. ábra

A program környezete

Programkörnyezeten mindazon eszközök összességét értjük, amelyek lehetővé teszik egy program használatát. Ezek alapvetően két részre oszthatók: a hardverre (mint a futtató gép és a perifériák együttese) és a szoftverre. Ebben a részben a hardverkörnyezetet ismertetjük, a szoftverkörnyezetre és a kezelői felületre később, a program telepítésének leírása után térünk ki, akkor ugyanis a leírtakat már ennyi ismeret birtokában is követhetjük a számítógép képernyőjén.

A számítógép típusát, összetételét, azaz konfigurációját alapvetően az operációs rendszer igénye szabja meg. Az Illustrator vektoros rajzprogram 12.0 változata Macintosh, illetve IBM, és azzal kompatibilis számítógépeken használható. Az alábbiakban ismertetjük a program működtetéséhez éppen elégséges, illetve célszerűen megfelelő személyi számítógépek összetételét.

A minimális (a fejlesztők szerint éppen elégséges) konfiguráció

- Windows operációs rendszer alatt:

Pentium III, vagy IV processzor;

256 MB RAM (ajánlott inkább legalább 512 MB);

CD-ROM-meghajtó a telepítéshez;

820 MB winchester;

1024x768 képpontos felbontású, 64k színes monitor és vezérlőkártya;

egér vagy más grafikus pozicionáló eszköz (lehet nyomásérzékeny digitalizáló tábla is!);

bármilyen, a *Windows* által támogatott hálózati kártya, ha a hálózatot is szeretnénk használni;

Windows 2000 (SP3) vagy *Windows XP* operációs rendszerek valamelyike.

A program nem támogatja a fentieknél korábbi operációs rendszereket!

- Macintosh operációs rendszer alatt:

PowerPC G3, G4, G4 dual vagy G5 alapú Macintosh számítógép;

256 MB RAM (ajánlott inkább legalább 512 MB);

CD-ROM-meghajtó a telepítéshez;

960 MB winchester;

1024x768 képpontos felbontású, 64k színes monitor és vezérlőkártya;

egér vagy más grafikus pozicionáló eszköz (lehet nyomásérzékeny digitalizáló tábla is!);

Mac OS 10.2.4 vagy későbbi operációs rendszer;

Adobe PostScript nyomtatóhoz Adobe PostScript Level 3.

A Creative Suite programcsomagot az alábbi gépen teszteltük

Pentium IV-2 GHz processzor,

512 MB RAM,

1.44 MB kapacitású floppy,

120 GB winchester,

SVGA színes monitor, AGP sínes vezérlőkártya 32 MB RAM-mal,

52-szeres sebességű SCSI CD/DVD ROM,